



Buenos Aires, 30 de septiembre de 2009

Indicadores de coyuntura de la actividad de la construcción

Agosto de 2009 (datos provisorios)

Síntesis

De acuerdo con los datos del Indicador Sintético de la Actividad de la Construcción (ISAC), en el mes de agosto el índice exhibe incrementos con respecto al mes de julio pasado del 5,8% en la serie con estacionalidad y del 1,8% en la serie desestacionalizada.

Comparado con el mismo mes del año anterior, durante el mes de agosto, el índice presentó variaciones negativas del 3,2% en términos desestacionalizados y del 2,9% en la serie con estacionalidad.

El valor acumulado durante los ocho primeros meses del año en la serie con estacionalidad, observa una baja del 2,8% con respecto a igual período del año anterior. (Ver cuadro 1)

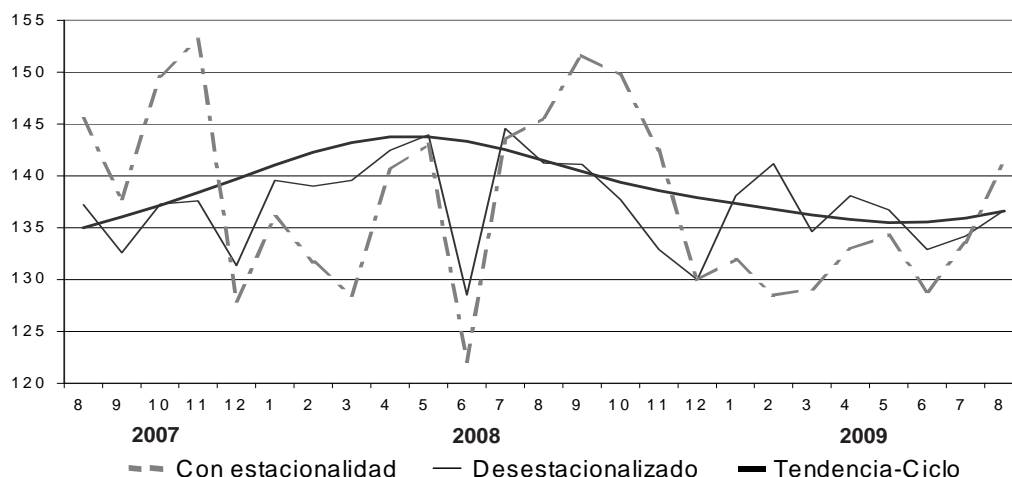
La serie de tendencia-ciclo registró en el mes de agosto una variación positiva del 0,5%. (Ver cuadro 7)

(*Sigue en página 2*)

Cuadro 1. Indicador sintético de la actividad de la construcción (ISAC), variaciones porcentuales

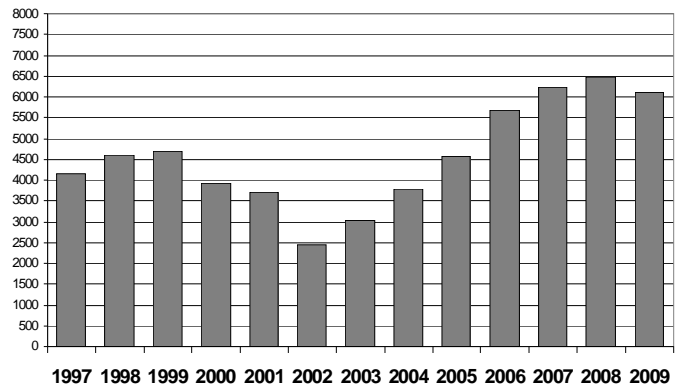
| Período | Mes anterior | | Igual mes año anterior | | Acumulado desde enero hasta cada mes del mismo año a igual acumulado año anterior |
|--------------------|--------------------|--------------------|------------------------|--------------------|---|
| | Con estacionalidad | Desestacionalizado | Con estacionalidad | Desestacionalizado | |
| 2008 Agosto | 1,5 | -2,3 | -- | 2,9 | 6,2 |
| Septiembre | 4,2 | -0,1 | 10,0 | 6,4 | 6,6 |
| Octubre | -1,3 | -2,4 | -- | 0,3 | 5,9 |
| Noviembre | -4,8 | -3,5 | -7,0 | -3,4 | 4,6 |
| Diciembre | -8,8 | -2,2 | 1,6 | -1,0 | 4,3 |
| 2009 Enero | 1,5 | 6,2 | -3,0 | -1,1 | -3,0 |
| Febrero | -2,6 | 2,2 | -2,4 | 1,5 | -2,7 |
| Marzo | 0,5 | -4,6 | 0,5 | -3,5 | -1,7 |
| Abril | 3,0 | 2,6 | -5,4 | -3,1 | -2,7 |
| Mayo | 1,0 | -1,0 | -6,1 | -5,0 | -3,4 |
| Junio | -4,1 | -2,8 | 5,5 | 3,4 | -2,0 |
| Julio | 3,6 | 1,0 | -6,9 | -7,2 | -2,8 |
| Agosto | 5,8 | 1,8 | -2,9 | -3,2 | -2,8 |

Gráfico 1. ISAC. Serie con estacionalidad, desestacionalizada y Tendencia-Ciclo, base 1997=100



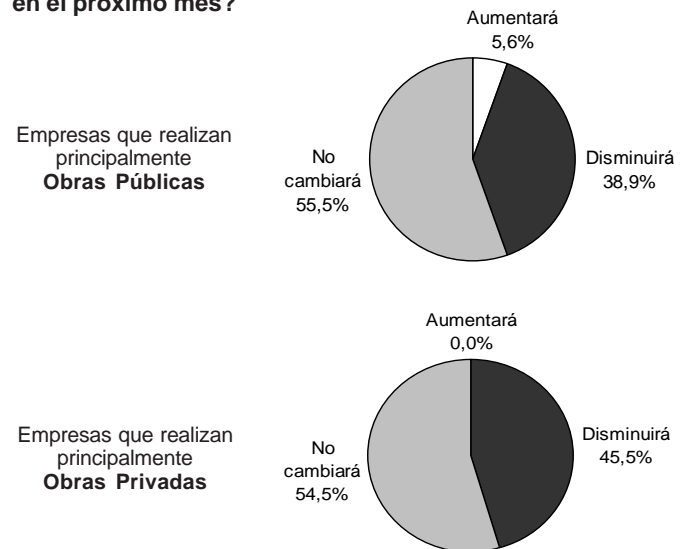
- Las ventas al sector de los insumos considerados para la elaboración de este indicador en el mes de agosto último registraron, en general, variaciones positivas con respecto al mes de julio, observándose aumentos del 25,1% en pinturas para construcción, 10,4% en pisos y revestimientos cerámicos, 9,6% en asfalto, 5% en ladrillos huecos y 1,6% en cemento. En tanto, se registró una baja del 2,2% en hierro redondo para hormigón. En la comparación de los datos de agosto de este año respecto a igual mes del año anterior se registraron subas del 54,9% en asfalto, 11,8% en ladrillos huecos y 9,5% en pinturas para construcción. En tanto, se observaron en esta comparación bajas del 15,2% en pisos y revestimientos cerámicos, 12,9% en hierro redondo para hormigón y 2% en cemento. (Ver página 7)

Gráfico 2. Despachos de cemento en miles de toneladas. Primeros ocho meses de cada año 1997/2009



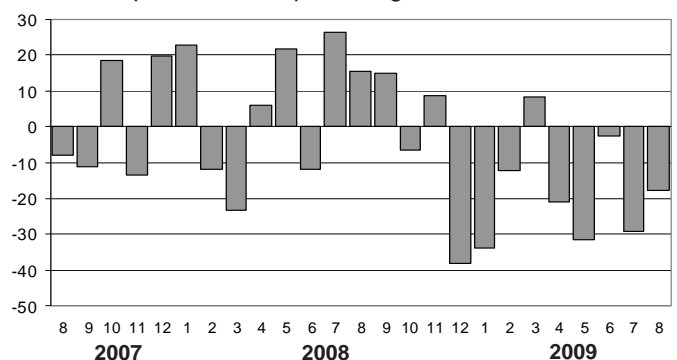
- En la encuesta cualitativa del sector de la construcción, que consultó a las firmas sobre las expectativas para el mes de septiembre, se han captado mayoritariamente respuestas que estiman un clima de estabilidad con perspectivas ligeramente más optimistas entre quienes realizan principalmente obras públicas. En efecto, a decir de los empresarios, entre quienes se dedican principalmente a realizar obras públicas, el 55,5% cree que el nivel de actividad se mantendrá sin cambios durante septiembre, mientras que el 38,9% sostiene que disminuirá y el 5,6% restante, que aumentará. Por su parte, entre quienes realizan principalmente obras privadas, el 54,5% de los respondientes cree que el nivel de actividad se mantendrá sin cambios en septiembre, en tanto que el 45,5% restante estima que disminuirá. (Ver páginas 8 a 12)

¿Cómo cree que evolucionará la actividad de su empresa en el próximo mes?



- La superficie a construir registrada por los permisos de edificación para obras privadas en una nómina representativa de 42 municipios registró en el mes de agosto pasado bajas del 0,1% con respecto al mes anterior y del 17,9% con relación a igual mes del año anterior. La superficie cubierta autorizada acumulada durante los primeros ocho meses del año registra una baja del 19,4% con respecto al mismo período del año anterior. (Ver cuadro 6)

Gráfico 3. Superficie cubierta autorizada por los permisos de edificación en 42 municipios. Variación porcentual respecto a igual mes del año anterior



1. Indicador sintético de la actividad de la construcción (ISAC)

El Indicador Sintético de la Actividad de la Construcción (ISAC) registró en el mes de agosto variaciones positivas del 5,8% en la serie con estacionalidad y del 1,8% en términos desestacionalizados, ambas con respecto al mes de julio pasado.

Con respecto a igual mes del año anterior, el índice de agosto registró variaciones negativas del 3,2% en términos desestacionalizados y del 2,9% en la serie con estacionalidad.

El valor acumulado durante los ocho primeros meses del año en su conjunto, registró una baja del 2,8% en comparación con igual período del año 2008. (Ver cuadro 1)

Por su parte, la serie de tendencia-ciclo del ISAC experimentó en agosto una variación positiva del 0,5%.

Al analizar los niveles alcanzados en agosto último en cada uno de los bloques en que se desagregó al sector, se observa que todos ellos han tenido variaciones positivas con respecto al mes de julio pasado, siendo éstas del 9,3% (construcciones petroleras), 8% (viviendas), 3,6% (obras viales), 2,3% (otros edificios) y 1,6% (otras obras de infraestructura).

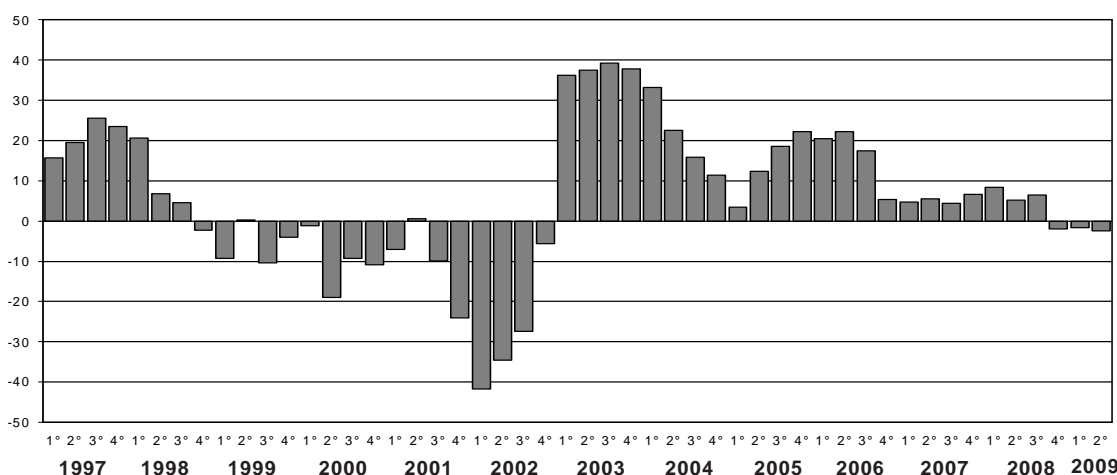
Por su parte, al analizar el acumulado de los ocho primeros meses del año en su conjunto se observan variaciones dispares con respecto a igual período del año 2008, destacándose el aumento del 10,8% en obras viales y la baja del 46,1% en construcciones petroleras. (Ver página 4)

Cuadro 2. Indicador sintético de la actividad de la construcción (ISAC), serie trimestral, base 1997=100

| Período | Con estacionalidad | | Desestacionalizado ¹ | | |
|-------------|----------------------|---|---------------------------------|---|-------|
| | Índice base 1997=100 | Variación porcentual igual trimestre año anterior | Índice base 1997=100 | Variación porcentual trimestre anterior | |
| 2000 | Primer trimestre | 95,0 | -1,2 | 95,8 | -3,9 |
| | Segundo trimestre | 80,1 | -19,0 | 86,0 | -10,3 |
| | Tercer trimestre | 90,1 | -9,3 | 88,7 | 3,1 |
| | Cuarto trimestre | 95,0 | -10,9 | 89,5 | 0,9 |
| 2001 | Primer trimestre | 88,4 | -7,0 | 89,9 | 0,4 |
| | Segundo trimestre | 80,6 | 0,6 | 86,3 | -4,0 |
| | Tercer trimestre | 81,1 | -10,0 | 80,5 | -6,7 |
| | Cuarto trimestre | 72,2 | -24,0 | 67,3 | -16,3 |
| 2002 | Primer trimestre | 51,4 | -41,8 | 53,0 | -21,3 |
| | Segundo trimestre | 52,7 | -34,7 | 55,7 | 5,1 |
| | Tercer trimestre | 58,8 | -27,5 | 58,0 | 4,2 |
| | Cuarto trimestre | 68,1 | -5,7 | 63,7 | 9,8 |
| 2003 | Primer trimestre | 70,0 | 36,2 | 71,8 | 12,6 |
| | Segundo trimestre | 72,4 | 37,5 | 76,9 | 7,2 |
| | Tercer trimestre | 82,0 | 39,3 | 80,8 | 5,1 |
| | Cuarto trimestre | 93,8 | 37,8 | 87,7 | 8,4 |
| 2004 | Primer trimestre | 93,3 | 33,3 | 94,9 | 8,3 |
| | Segundo trimestre | 88,7 | 22,5 | 93,8 | -1,2 |
| | Tercer trimestre | 94,9 | 15,8 | 93,5 | -0,2 |
| | Cuarto trimestre | 104,6 | 11,5 | 97,7 | 4,4 |
| 2005 | Primer trimestre | 96,5 | 3,5 | 101,2 | 3,7 |
| | Segundo trimestre | 99,7 | 12,4 | 103,9 | 2,6 |
| | Tercer trimestre | 112,5 | 18,6 | 110,2 | 6,0 |
| | Cuarto trimestre | 127,8 | 22,2 | 120,3 | 9,2 |
| 2006 | Primer trimestre | 116,3 | 20,5 | 121,3 | 0,8 |
| | Segundo trimestre | 121,9 | 22,3 | 127,3 | 4,9 |
| | Tercer trimestre | 132,2 | 17,5 | 129,7 | 1,9 |
| | Cuarto trimestre | 134,6 | 5,3 | 127,1 | -2,1 |
| 2007 | Primer trimestre | 121,9 | 4,8 | 128,1 | 0,8 |
| | Segundo trimestre | 128,5 | 5,4 | 133,3 | 4,1 |
| | Tercer trimestre | 138,0 | 4,4 | 134,7 | 1,0 |
| | Cuarto trimestre | 143,5 | 6,6 | 135,4 | 0,5 |
| 2008 | Primer trimestre | 132,1 | 8,3 | 139,4 | 3,0 |
| | Segundo trimestre | 135,2 | 5,2 | 138,3 | -0,8 |
| | Tercer trimestre | 146,9 | 6,5 | 142,3 | 2,9 |
| | Cuarto trimestre | 140,7 | -2,0 | 133,5 | -6,2 |
| 2009 | Primer trimestre | 129,8 | -1,7 | 137,9 | 3,3 |
| | Segundo trimestre | 132,0 | -2,4 | 135,9 | -1,5 |

¹ El dato presentado corresponde al promedio simple de los tres meses que componen cada trimestre de la serie mensual desestacionalizada.

Gráfico 4. ISAC. Serie trimestral con estacionalidad, variación porcentual respecto a igual trimestre del año anterior



Cuadro 3. Indicador sintético de la actividad de la construcción (ISAC), series por bloques, base 1997=100

| Período | Edificios para | | Construcciones petroleras | Obras viales | Otras obras de infraestructura | |
|-------------|----------------|----------------|---------------------------|--------------|--------------------------------|-------|
| | Viviendas | Otros destinos | | | | |
| 1993 | 84,3 | 79,9 | 61,0 | 78,4 | 80,3 | |
| 1994 | 96,6 | 90,6 | 94,6 | 89,6 | 89,4 | |
| 1995 | 77,8 | 76,9 | 113,5 | 75,9 | 76,9 | |
| 1996 | 83,7 | 80,2 | 92,5 | 79,6 | 76,7 | |
| 1997 | 100,0 | 100,0 | 100,0 | 100,0 | 100,0 | |
| 1998 | 107,5 | 105,9 | 92,1 | 112,4 | 106,4 | |
| 1999 | 101,6 | 102,1 | 64,2 | 103,5 | 104,7 | |
| 2000 | 91,1 | 87,1 | 98,1 | 86,1 | 88,6 | |
| 2001 | 80,4 | 76,5 | 106,9 | 78,0 | 77,9 | |
| 2002 | 58,0 | 54,4 | 83,5 | 48,9 | 56,2 | |
| 2003 | 82,0 | 75,6 | 96,9 | 64,1 | 75,0 | |
| 2004 | 96,1 | 92,7 | 116,6 | 85,4 | 92,5 | |
| 2005 | 108,4 | 109,5 | 121,7 | 102,4 | 111,1 | |
| 2006 | 125,4 | 130,6 | 125,2 | 114,9 | 131,9 | |
| 2007 | 130,9 | 139,8 | 129,0 | 121,9 | 141,9 | |
| 2008 | 137,9 | 145,7 | 132,9 | 121,5 | 145,3 | |
| 2006 | Enero | 113,4 | 117,0 | 122,1 | 108,8 | 118,0 |
| | Febrero | 109,6 | 113,1 | 118,6 | 104,0 | 115,4 |
| | Marzo | 122,0 | 127,4 | 116,6 | 121,6 | 128,2 |
| | Abril | 115,2 | 122,4 | 121,0 | 110,9 | 123,8 |
| | Mayo | 121,9 | 133,2 | 139,7 | 120,8 | 134,1 |
| | Junio | 119,5 | 127,9 | 146,6 | 105,7 | 126,4 |
| | Julio | 123,3 | 129,1 | 123,1 | 110,6 | 130,1 |
| | Agosto | 134,0 | 140,2 | 129,7 | 121,3 | 143,7 |
| | Septiembre | 137,6 | 143,3 | 127,5 | 113,0 | 145,7 |
| | Octubre | 135,7 | 136,2 | 132,0 | 109,8 | 137,6 |
| | Noviembre | 147,5 | 149,4 | 114,4 | 136,6 | 150,6 |
| | Diciembre | 124,5 | 128,2 | 111,5 | 115,1 | 128,8 |
| 2007 | Enero | 122,2 | 127,7 | 118,3 | 117,9 | 129,2 |
| | Febrero | 115,8 | 125,5 | 119,9 | 115,8 | 129,1 |
| | Marzo | 121,8 | 124,7 | 130,4 | 119,0 | 125,1 |
| | Abril | 118,3 | 127,8 | 126,8 | 116,5 | 127,6 |
| | Mayo | 131,3 | 143,7 | 129,3 | 128,8 | 148,0 |
| | Junio | 125,1 | 138,7 | 128,3 | 119,8 | 141,4 |
| | Julio | 127,5 | 138,1 | 132,0 | 116,9 | 142,6 |
| | Agosto | 144,0 | 151,2 | 148,3 | 129,4 | 153,5 |
| | Septiembre | 138,3 | 143,5 | 128,5 | 119,4 | 141,5 |
| | Octubre | 149,0 | 158,3 | 125,9 | 135,7 | 158,5 |
| | Noviembre | 150,8 | 163,6 | 132,3 | 138,2 | 168,0 |
| | Diciembre | 126,6 | 134,6 | 128,4 | 105,4 | 137,9 |
| 2008 | Enero | 135,0 | 143,6 | 131,6 | 114,2 | 145,2 |
| | Febrero | 129,2 | 139,0 | 131,8 | 119,5 | 141,0 |
| | Marzo | 127,7 | 133,3 | 130,7 | 116,3 | 130,6 |
| | Abril | 136,9 | 149,4 | 136,8 | 129,7 | 154,7 |
| | Mayo | 141,2 | 152,2 | 133,7 | 130,4 | 150,1 |
| | Junio | 121,0 | 129,2 | 129,5 | 101,1 | 126,2 |
| | Julio | 138,1 | 156,9 | 158,2 | 121,9 | 157,1 |
| | Agosto | 143,6 | 153,1 | 160,3 | 122,8 | 151,5 |
| | Septiembre | 152,8 | 158,8 | 124,6 | 130,1 | 160,3 |
| | Octubre | 149,9 | 157,7 | 125,1 | 133,2 | 157,5 |
| | Noviembre | 144,9 | 146,5 | 112,2 | 129,7 | 145,1 |
| | Diciembre | 134,7 | 128,7 | 120,7 | 109,2 | 124,4 |
| 2009 | Enero | 134,7 | 133,7 | 109,9 | 121,7 | 131,0 |
| | Febrero | 134,1 | 128,3 | 85,6 | 121,0 | 123,7 |
| | Marzo | 133,3 | 132,1 | 71,3 | 123,9 | 132,2 |
| | Abril | 137,5 | 136,6 | 66,5 | 129,2 | 135,5 |
| | Mayo | 138,0 | 138,0 | 83,1 | 132,6 | 133,1 |
| | Junio | 129,1 | 138,1 | 66,6 | 131,1 | 139,5 |
| | Julio | 133,1 | 144,5 | 79,0 | 131,3 | 144,2 |
| | Agosto | 143,7 | 147,8 | 86,4 | 136,0 | 146,5 |

Gráfico 5. Bloques del ISAC. Edificios para viviendas y otros edificios, Agosto 2007 - Agosto 2009

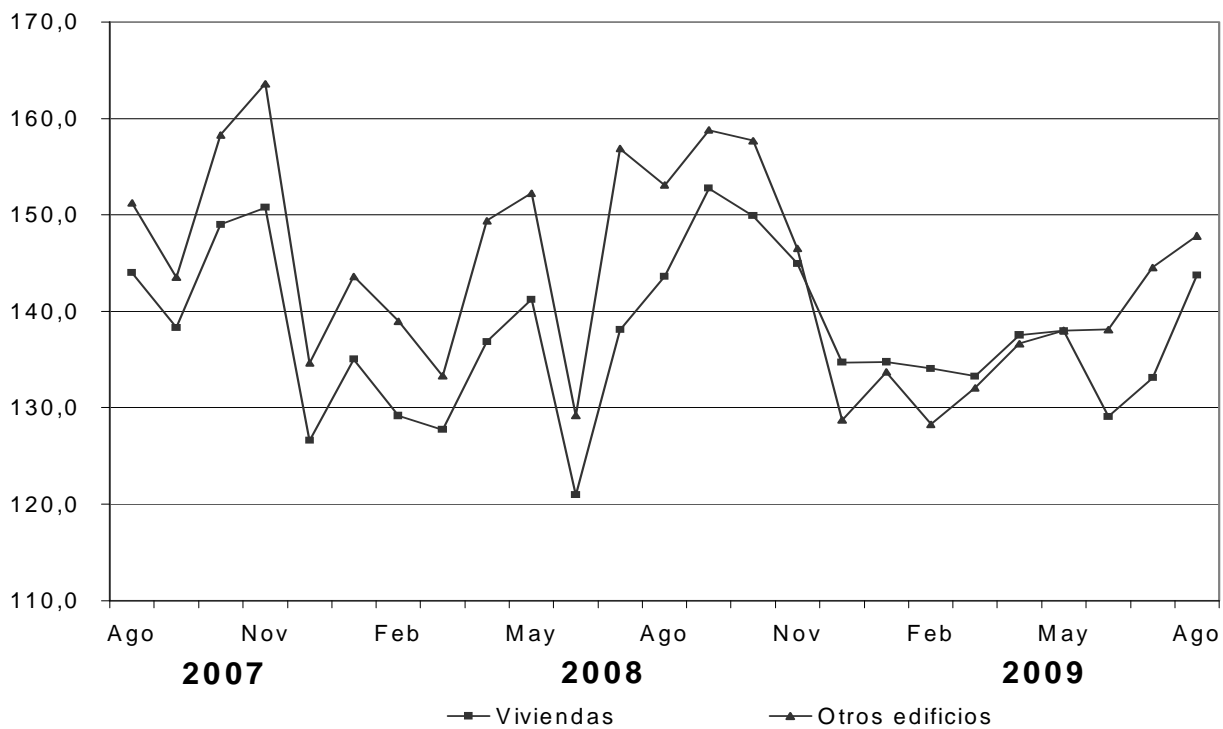
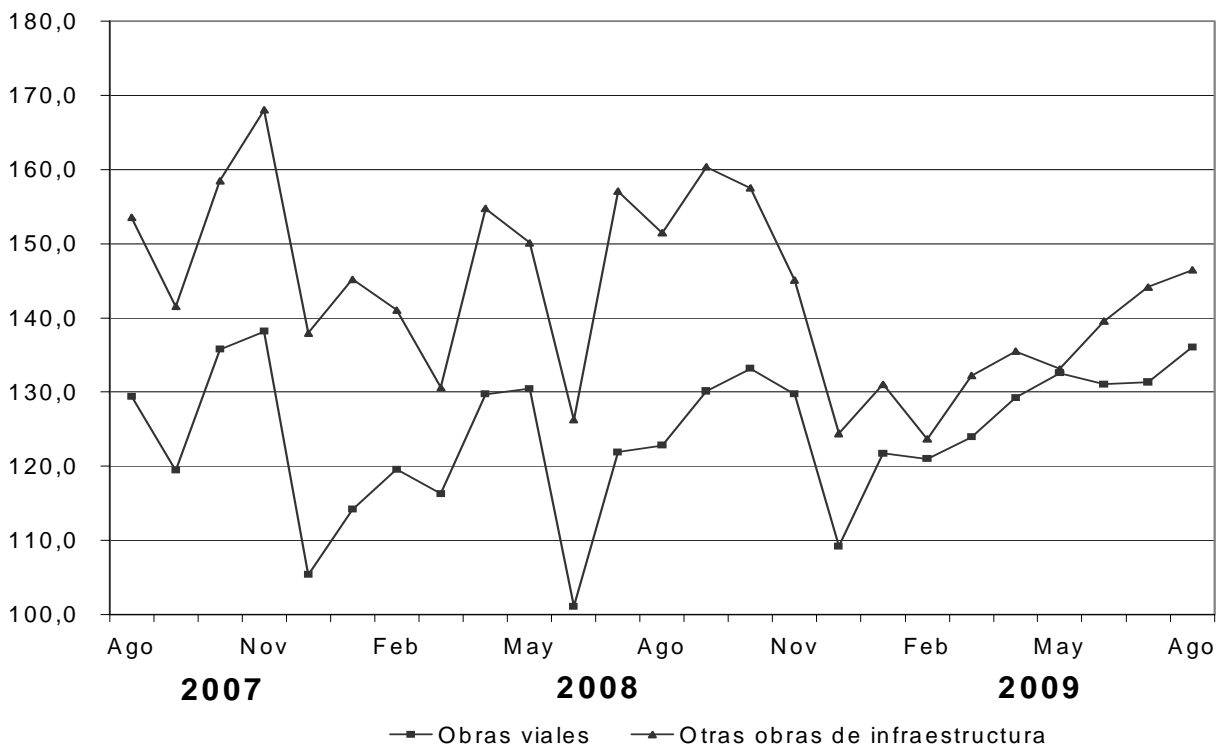


Gráfico 6. Bloques del ISAC. Obras viales y otras obras de infraestructura, Agosto 2007 - Agosto 2009



Cuadro 4. Puestos de trabajo en relación de dependencia del sector construcción aportantes al Sistema Integrado de Jubilaciones y Pensiones

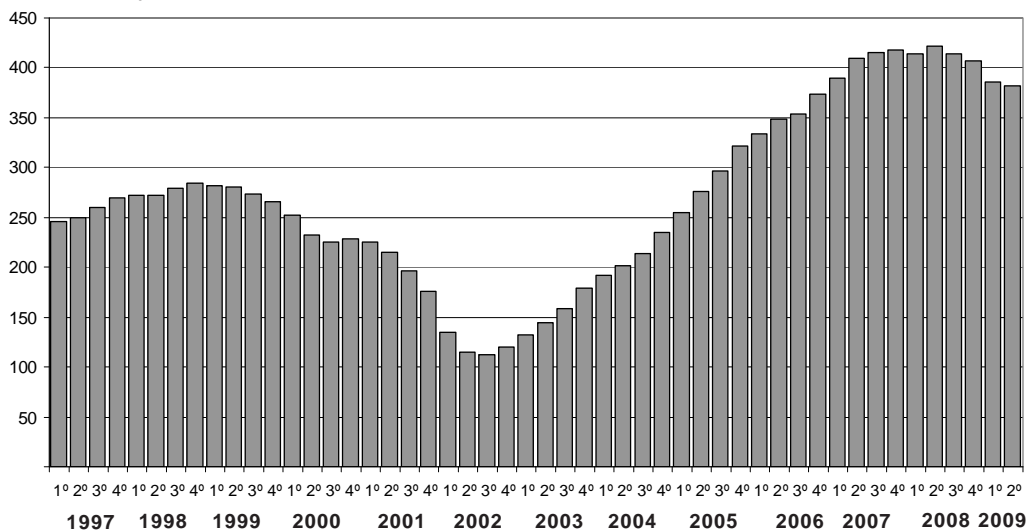
| Período | Promedio trimestral | Variación porcentual | |
|------------------------------|---------------------|----------------------|------------------------------|
| | | Trimestre anterior | Igual trimestre año anterior |
| 2000 Primer trimestre | 251.889 | -5,4 | -10,7 |
| Segundo trimestre | 232.617 | -7,7 | -17,0 |
| Tercer trimestre | 225.370 | -3,1 | -17,7 |
| Cuarto trimestre | 228.251 | 1,3 | -14,3 |
| 2001 Primer trimestre | 225.183 | -1,3 | -10,6 |
| Segundo trimestre | 215.346 | -4,4 | -7,4 |
| Tercer trimestre | 196.711 | -8,7 | -12,7 |
| Cuarto trimestre | 176.604 | -10,2 | -22,6 |
| 2002 Primer trimestre | 134.818 | -23,7 | -40,1 |
| Segundo trimestre | 115.271 | -14,5 | -46,5 |
| Tercer trimestre | 111.582 | -3,2 | -43,3 |
| Cuarto trimestre | 120.291 | 7,8 | -31,9 |
| 2003 Primer trimestre | 132.819 | 10,4 | -1,5 |
| Segundo trimestre | 144.727 | 9,0 | 25,6 |
| Tercer trimestre | 159.413 | 10,1 | 42,9 |
| Cuarto trimestre | 178.553 | 12,0 | 48,4 |
| 2004 Primer trimestre | 192.799 | 8,0 | 45,2 |
| Segundo trimestre | 201.828 | 4,7 | 39,5 |
| Tercer trimestre | 213.574 | 5,8 | 34,0 |
| Cuarto trimestre | 234.366 | 9,7 | 31,3 |
| 2005 Primer trimestre | 254.819 | 8,7 | 32,2 |
| Segundo trimestre | 276.795 | 8,6 | 37,1 |
| Tercer trimestre | 297.085 | 7,3 | 39,1 |
| Cuarto trimestre | 321.860 | 8,3 | 37,3 |
| 2006 Primer trimestre | 334.464 | 3,9 | 31,3 |
| Segundo trimestre | 348.475 | 4,2 | 25,9 |
| Tercer trimestre | 354.283 | 1,7 | 19,3 |
| Cuarto trimestre | 373.590 | 5,4 | 16,1 |
| 2007 Primer trimestre | 390.188 | 4,4 | 16,7 |
| Segundo trimestre | 410.366 | 5,2 | 17,8 |
| Tercer trimestre | 414.645 | 1,0 | 17,0 |
| Cuarto trimestre | 418.540 | 0,9 | 12,0 |
| 2008 Primer trimestre | 413.760 | -1,1 | 6,0 |
| Segundo trimestre | 422.183 | 2,0 | 2,9 |
| Tercer trimestre | 413.542 | -2,0 | -0,3 |
| Cuarto trimestre | 407.672 | -1,4 | -2,6 |
| 2009 Primer trimestre | 386.353 | -5,2 | -6,6 |
| Segundo trimestre | 382.403 | -1,0 | -9,4 |

Complementando los datos del ISAC, se publica información sobre los puestos de trabajo en el sector Construcción. Los datos provienen del Sistema Integrado de Jubilaciones y Pensiones (SIJP) y surgen de las declaraciones juradas presentadas por las empresas contribuyentes.

La información no se refiere a personal sino a puestos de trabajo en relación de dependencia, sobre los que se efectúan aportes y contribuciones al sistema previsional.

Este indicador registró durante el segundo trimestre del año 2009 en su conjunto una baja del 1% con respecto al primer trimestre de este año. Por su parte, en la comparación interanual se observa que el segundo trimestre del año 2009 registra una baja del 9,4% con respecto a igual período del año anterior.

Gráfico 7. Puestos de trabajo en relación de dependencia del sector construcción, promedio trimestral en miles.



2. Insumos de la construcción

Los datos de despachos al mercado interno de los insumos de la construcción en el mes de agosto registraron, en general, variaciones positivas con respecto al mes de julio, observándose aumentos del 25,1% en pinturas para construcción, 10,4% en pisos y revestimientos cerámicos, 9,6% en asfalto, 5% en ladrillos huecos y 1,6% en cemento. En tanto, se registró una baja del 2,2% en hierro redondo para hormigón.

En la comparación de los datos de agosto de este año respecto a igual mes del año anterior se registraron subas del 54,9% en asfalto, 11,8% en ladrillos huecos y 9,5% en pinturas para construcción. En tanto, se observaron en esta comparación bajas del 15,2% en pisos y revestimientos cerámicos, 12,9% en hierro redondo para hormigón y 2% en cemento.

Por su parte, si se analizan las variaciones del acumulado durante los primeros ocho meses del año en su conjunto en relación a igual período del año anterior, se observan aumentos del 44,3% en asfalto, 13,1% en pinturas para construcción, 7,1% en ladrillos huecos y 0,1% en pisos y revestimientos cerámicos. En tanto, se registraron bajas del 13% en hierro redondo para hormigón y del 5,9% en los despachos de cemento.

Cuadro 5. Insumos representativos de la construcción, variaciones porcentuales de los despachos al mercado interno y producción, agosto de 2009

| Insumo | Mes anterior | Igual mes año anterior | Del acumulado enero-agosto de 2009 respecto a igual período del año anterior |
|----------------------------|--------------|------------------------|--|
| Asfalto | 9,6 | 54,9 | 44,3 |
| Cemento Portland | 1,6 | -2,0 | -5,9 |
| Hierro redondo p/hormigón | -2,2 | -12,9 | -13,0 |
| Ladrillos huecos | 5,0 | 11,8 | 7,1 |
| Pisos y revest. cerámicos | 10,4 | -15,2 | 0,1 |
| Pinturas para construcción | 25,1 | 9,5 | 13,1 |

Gráfico 8. Despachos mensuales de cemento en miles de toneladas

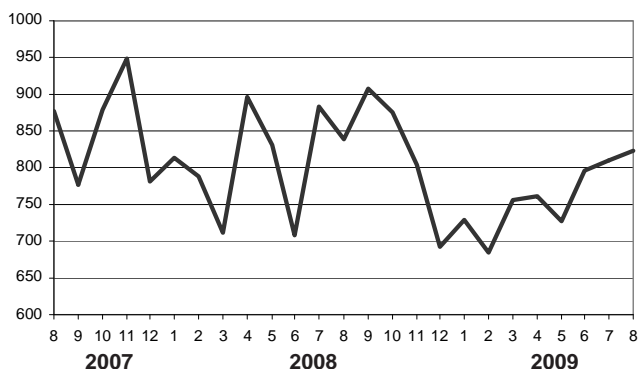


Gráfico 9. Ventas mensuales de asfalto en miles de toneladas

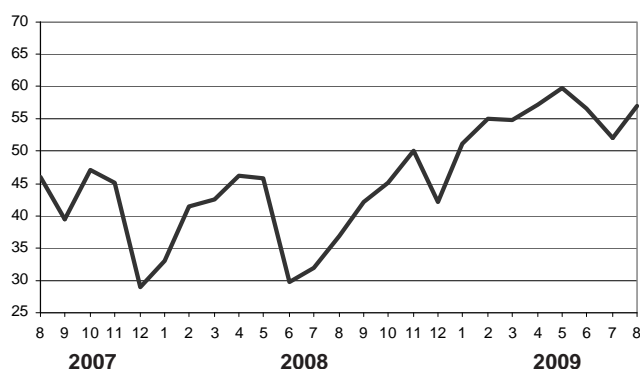


Gráfico 10. Variaciones porcentuales, acumulado de los ocho primeros meses del año 2009 respecto a igual período del año anterior

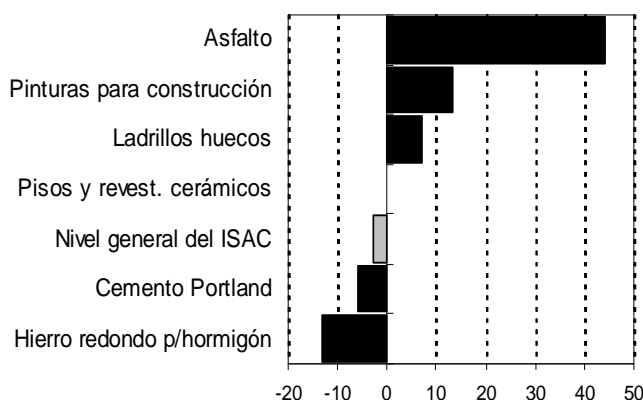
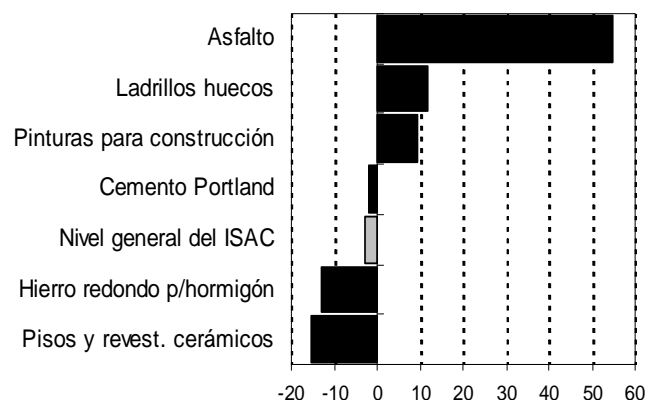


Gráfico 11. Variaciones porcentuales, agosto de 2009 respecto a igual mes del año anterior



3. Encuesta Cualitativa de la Construcción

Perspectivas para el mes de Septiembre de 2009

Los resultados obtenidos por la Encuesta Cualitativa de la Construcción, realizada a grandes empresas del sector, muestran en general una perspectiva de estabilidad para el mes de septiembre, tanto entre las empresas dedicadas a las obras públicas, en donde el 97,2% de ellas está realizando obras, como entre las dedicadas a las obras privadas, donde ese porcentaje alcanza el 90,9%.

Nivel de actividad

En el caso de las empresas que hacen principalmente obras privadas, el 54,5% opinó que la actividad no cambiará en septiembre con respecto al mes anterior, mientras que el 45,5% estimó una disminución de la misma. En el caso de las empresas dedicadas fundamentalmente a las obras públicas, se observa que un 55,5% estimó que la actividad no cambiará, mientras que el 38,9% opinó que habrá una baja y el 5,6% restante dijo que aumentará.

Los empresarios del sector que realizan obras privadas, estimaron que la disminución de la actividad se debe principalmente a la falta de inversión en obras privadas (30%), a la caída de la actividad económica (25,5%), a la ausencia de obras públicas (18,9%) y a la inestabilidad de los precios (8,9%), entre otras razones. En el caso de los dedicados a la obra pública, éstos estimaron que la baja de la actividad se debe fundamentalmente a la caída de la actividad económica (22,9%), a la ausencia de obras públicas (20,5%), a la falta de inversión en obras privadas (16,9%), a la falta de créditos (15,7%) y a la inestabilidad de los precios (13,2%), entre otras causas.

Personal ocupado

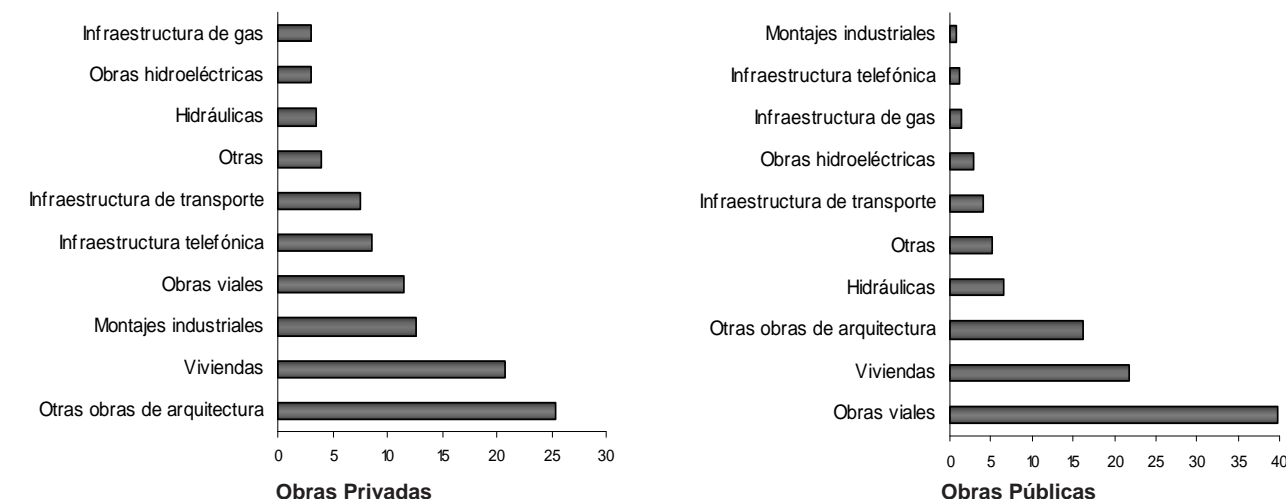
Quienes se dedican principalmente a las obras privadas prevén en cuanto a la cantidad de personal ocupado (permanente y contratado), que no habrá cambios el 65,6%, mientras que el 34,4% estimó que se producirá una disminución en la dotación de personal. En cambio, de aquellos empresarios que se dedican fundamentalmente a obras públicas, el 67,6% estimó que no habrá cambios en la cantidad de personal, en tanto que el 29,4% cree que disminuirá y el 3% restante opinó que aumentará. Por su parte, el 12,1% de los empresarios dedicados a las obras privadas manifestó tener dificultades para satisfacer su demanda de personal, mientras que entre los que se dedican a las obras públicas ese porcentaje fue del 13,9%.

Créditos

Con respecto a la evolución de las necesidades crediticias de las empresas, el 41,8% de los respondentes que se dedican a obras privadas dijo que no toma créditos, el 22,6% no variará, el 19,4% que ellas aumentarán y el 9,7% dijo que disminuirán. En cambio, de las que se dedican principalmente a obras públicas, el 42,8% planteó que no variarán, el 25,7% dijo que no toma créditos, el 22,9% que aumentarán, y el 8,6% dijo que no hay acceso al crédito. Las necesidades de crédito de las empresas se canalizan principalmente a través del sistema bancario. Es en ese ámbito en donde el 85,2% de las empresas que hacen principalmente obras privadas encuentra financiamiento, fundamentalmente en bancos privados nacionales. Mientras tanto, el 95,1% de quienes hacen obras públicas recurren a los bancos para financiarse.

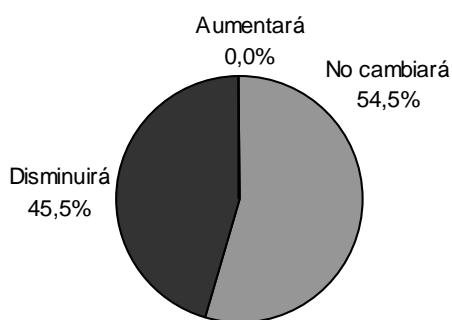
1.- ¿Qué obras ejecuta?

| | Empresas que realizan principalmente Obras Privadas | % | Empresas que realizan principalmente Obras Públicas |
|-------------------------------|---|---|---|
| Otras obras de arquitectura | 25,4 | | 16,2 |
| Viviendas | 20,7 | | 21,8 |
| Montajes industriales | 12,6 | | 0,9 |
| Obras viales | 11,6 | | 39,8 |
| Infraestructura telefónica | 8,6 | | 1,3 |
| Infraestructura de transporte | 7,6 | | 4,2 |
| Otras | 4,0 | | 5,1 |
| Hidráulicas | 3,5 | | 6,5 |
| Obras hidroeléctricas | 3,0 | | 2,8 |
| Infraestructura de gas | 3,0 | | 1,4 |

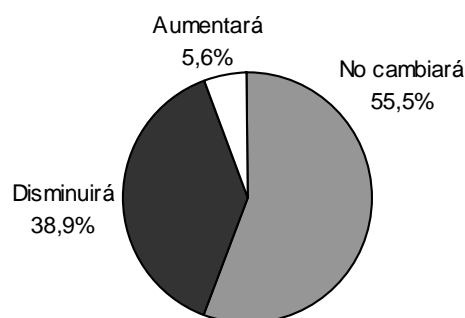


2.- ¿Cómo piensa que evolucionará la actividad de su empresa en el próximo mes?

| | Empresas que realizan principalmente Obras Privadas | Empresas que realizan principalmente Obras Públicas |
|-------------|---|---|
| | % | |
| No cambiará | 54,5 | 55,5 |
| Disminuirá | 45,5 | 38,9 |
| Aumentará | 0,0 | 5,6 |



Obras Privadas



Obras Públicas

3.- ¿Cuáles cree que son las principales causas que harán disminuir su actividad?

| | Empresas que realizan principalmente Obras Privadas | Empresas que realizan principalmente Obras Públicas |
|--------------------------------------|---|---|
| | % | |
| Falta de inversión en obras privadas | 30,0 | 16,9 |
| Caída de la actividad económica | 25,5 | 22,9 |
| Ausencia de obras públicas | 18,9 | 20,5 |
| Inestabilidad de los precios | 8,9 | 13,2 |
| Encarecimiento del crédito | 7,8 | 8,4 |
| Falta de créditos | 6,7 | 15,7 |
| Otros | 2,2 | 2,4 |



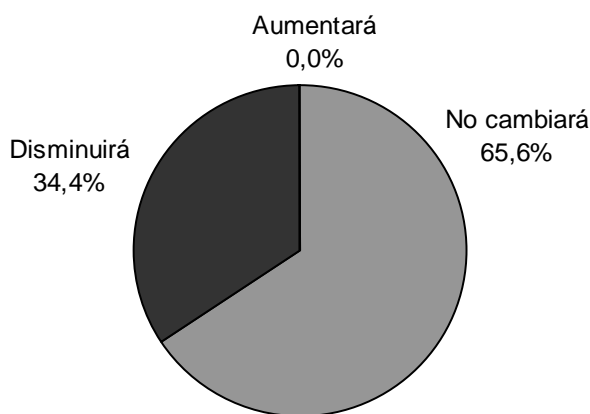
Obras Privadas



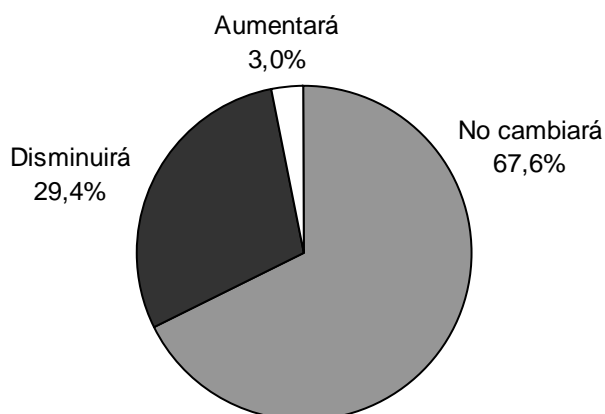
Obras Públicas

4.- ¿Cómo variará la cantidad de personal ocupado (permanente y contratado) en su empresa el próximo mes respecto al actual?

| | Empresas que realizan principalmente Obras Privadas | Empresas que realizan principalmente Obras Públicas |
|-------------|---|---|
| | % | |
| No cambiará | 65,6 | 67,6 |
| Disminuirá | 34,4 | 29,4 |
| Aumentará | 0,0 | 3,0 |



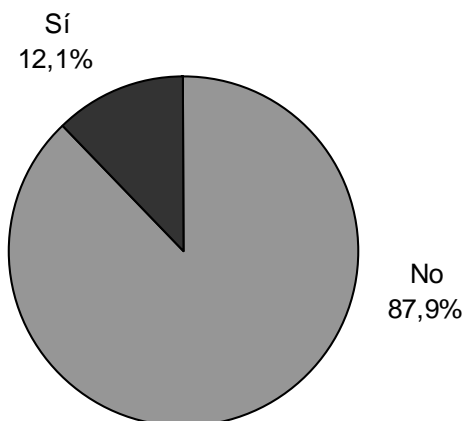
Obras Privadas



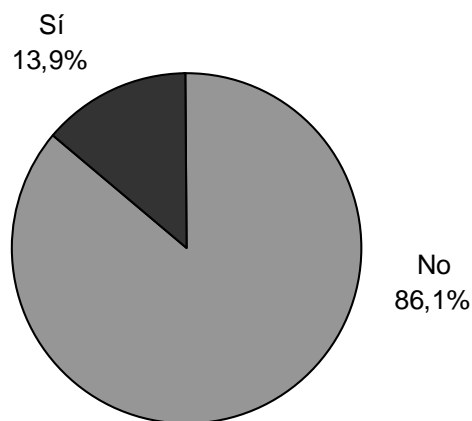
Obras Públicas

5.- Durante el mes en curso, ¿ha tenido su empresa dificultades para satisfacer su demanda de personal (permanente o contratado)?

| | Empresas que realizan principalmente Obras Privadas | Empresas que realizan principalmente Obras Públicas |
|----|---|---|
| | % | |
| No | 87,9 | 86,1 |
| Sí | 12,1 | 13,9 |



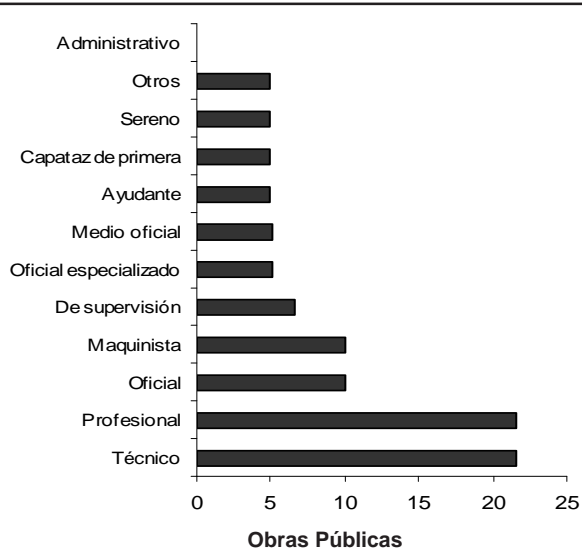
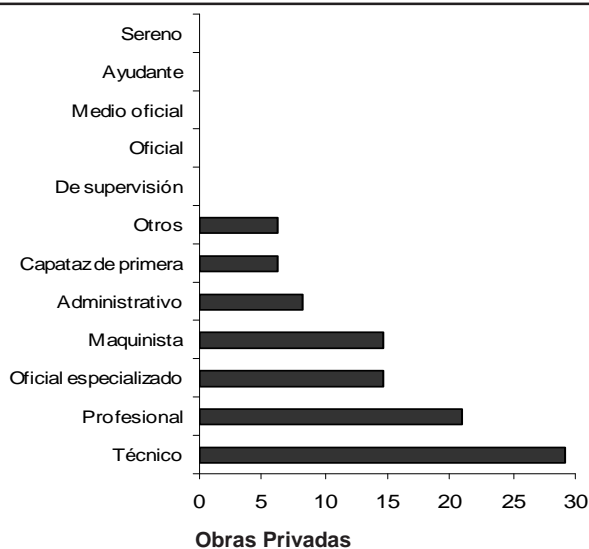
Obras Privadas



Obras Públicas

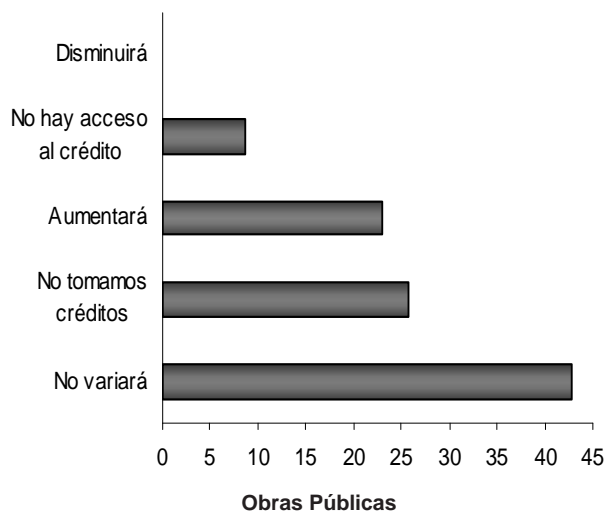
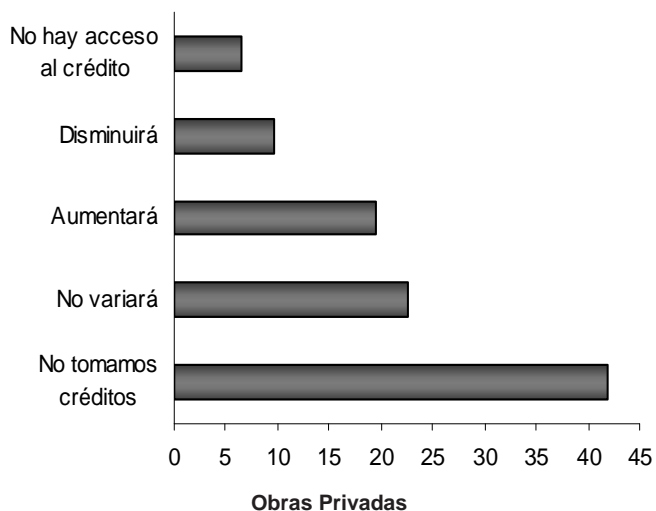
6.- Sus dificultades para satisfacer su demanda se refieren a personal:

| | Empresas que realizan principalmente Obras Privadas | Empresas que realizan principalmente Obras Públicas |
|-----------------------|---|---|
| | % | |
| Técnico | 29,1 | 21,6 |
| Profesional | 20,9 | 21,6 |
| Oficial especializado | 14,6 | 5,1 |
| Maquinista | 14,6 | 10,0 |
| Administrativo | 8,3 | 0,0 |
| Capataz de primera | 6,3 | 5,0 |
| Otros | 6,2 | 5,0 |
| De supervisión | 0,0 | 6,6 |
| Oficial | 0,0 | 10,0 |
| Medio oficial | 0,0 | 5,1 |
| Ayudante | 0,0 | 5,0 |
| Sereno | 0,0 | 5,0 |



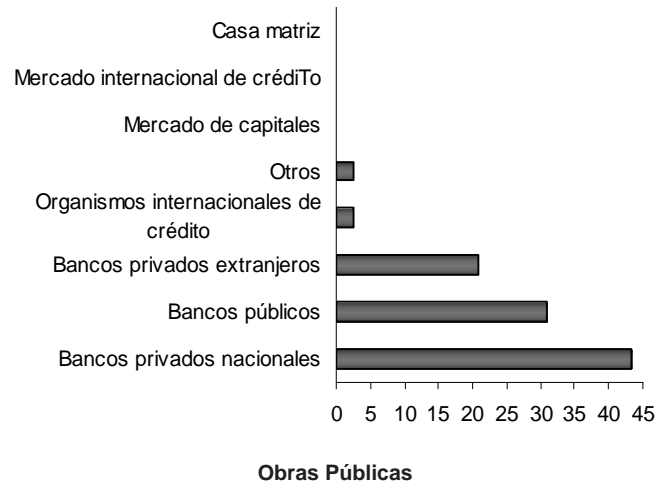
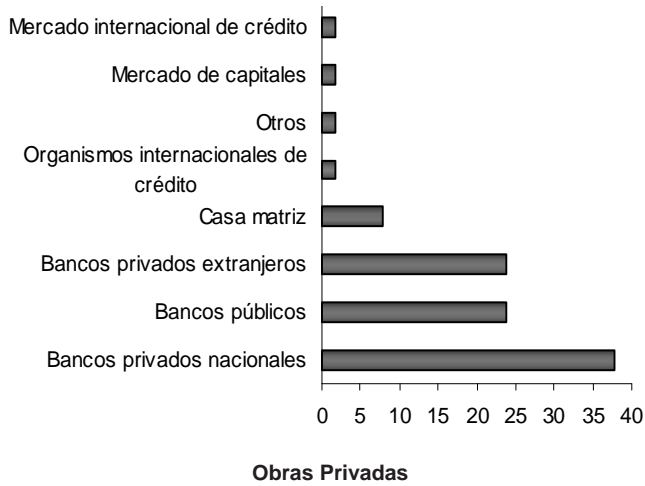
7.- ¿Cómo espera que evolucionen sus necesidades de crédito durante el próximo mes con respecto a éste?

| | Empresas que realizan principalmente Obras Privadas | Empresas que realizan principalmente Obras Públicas |
|--------------------------|---|---|
| | % | |
| No tomamos créditos | 41,8 | 25,7 |
| No variará | 22,6 | 42,8 |
| Aumentará | 19,4 | 22,9 |
| Disminuirá | 9,7 | 0,0 |
| No hay acceso al crédito | 6,5 | 8,6 |



8.- ¿Cómo satisface sus necesidades de crédito?

| | Empresas que realizan principalmente Obras Privadas | Empresas que realizan principalmente Obras Públicas |
|---------------------------------------|---|---|
| | % | |
| Bancos privados nacionales | 37,7 | 43,3 |
| Bancos públicos | 23,8 | 30,9 |
| Bancos privados extranjeros | 23,7 | 20,9 |
| Casa matriz | 7,9 | 0,0 |
| Organismos internacionales de crédito | 1,8 | 2,5 |
| Otros | 1,7 | 2,4 |
| Mercado de capitales | 1,7 | 0,0 |
| Mercado internacional de crédito | 1,7 | 0,0 |



4. Superficie a construir registrada por los permisos de edificación

Cuadro 6. Superficie cubierta total registrada en una nómina de 42 municipios

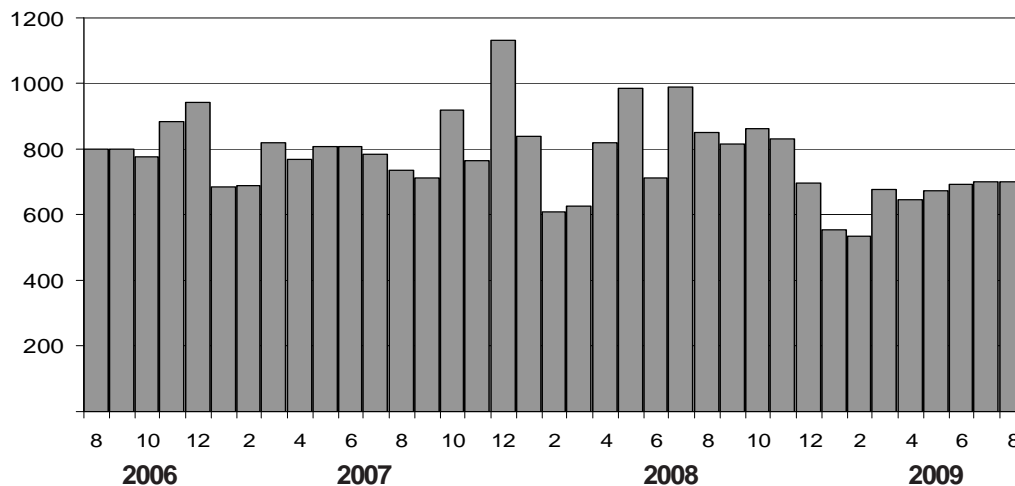
| Período | Superficie cubierta en m ² | Variación porcentual | | | |
|--------------------------|---------------------------------------|----------------------|------------------------|---|-------|
| | | Período anterior | Igual mes año anterior | acumulado desde enero hasta cada mes del mismo año a igual acumulado año anterior | |
| 2007 ^e | 9.624.960 | 0,8 | /// | /// | |
| 2008 | 9.635.081 | 0,1 | /// | /// | |
| 2007 | Enero | 684.638 | -27,4 | 3,8 | 3,8 |
| | Febrero | 689.622 | 0,7 | 7,2 | 5,5 |
| | Marzo | 819.031 | 18,8 | 23,7 | 11,6 |
| | Abril | 770.857 | -5,9 | 11,0 | 11,5 |
| | Mayo ^e | 808.597 | 4,9 | -6,9 | 6,9 |
| | Junio | 806.983 | -0,2 | -2,4 | 5,2 |
| | Julio ^e | 783.120 | -3,0 | -20,9 | 0,3 |
| | Agosto | 736.400 | -6,0 | -7,8 | -0,7 |
| | Septiembre ^e | 709.976 | -3,6 | -11,1 | -1,9 |
| | Octubre ^e | 920.654 | 29,7 | 18,5 | 0,1 |
| | Noviembre ^e | 765.363 | -16,9 | -13,4 | -1,3 |
| | Diciembre ^e | 1.129.719 | 47,6 | 19,8 | 0,8 |
| 2008 | Enero | 840.257 | -25,6 | 22,7 | 22,7 |
| | Febrero | 608.125 | -27,6 | -11,8 | 5,4 |
| | Marzo | 626.751 | 3,1 | -23,5 | -5,4 |
| | Abril | 817.651 | 30,5 | 6,1 | -2,4 |
| | Mayo | 985.259 | 20,5 | 21,8 | 2,8 |
| | Junio | 710.669 | -27,9 | -11,9 | 0,2 |
| | Julio | 989.554 | 39,2 | 26,4 | 4,0 |
| | Agosto | 849.791 | -14,1 | 15,4 | 5,4 |
| | Septiembre | 816.605 | -3,9 | 15,0 | 6,4 |
| | Octubre | 860.896 | 5,4 | -6,5 | 4,9 |
| | Noviembre | 832.192 | -3,3 | 8,7 | 5,2 |
| | Diciembre | 697.331 | -16,2 | -38,3 | 0,1 |
| 2009 | Enero | 555.482 | -20,3 | -33,9 | -33,9 |
| | Febrero | 534.301 | -3,8 | -12,1 | -24,8 |
| | Marzo | 678.316 | 27,0 | 8,2 | -14,8 |
| | Abril | 645.132 | -4,9 | -21,1 | -16,6 |
| | Mayo ^e | 674.991 | 4,6 | -31,5 | -20,4 |
| | Junio ^e | 693.202 | 2,7 | -2,5 | -17,6 |
| | Julio ^e | 699.130 | 0,9 | -29,3 | -19,7 |
| | Agosto ^e | 698.093 | -0,1 | -17,9 | -19,4 |

Nota: La nómina de municipios considerados puede ser consultada en la página 14.

La superficie a construir registrada por los permisos de edificación para obras privadas en una nómina representativa de 42 municipios registró en el mes de agosto pasado bajas del 0,1% con respecto al mes anterior y del 17,9% con relación a igual mes del año anterior.

La superficie cubierta autorizada acumulada durante los primeros ocho meses del año registra una baja del 19,4% con respecto al mismo período del año anterior. (Ver cuadro 6)

Gráfico 12. Superficie Cubierta Autorizada sobre una nómina de 42 municipios, en miles de metros cuadrados



Características de los indicadores

● El Indicador Sintético de la Actividad de la Construcción (ISAC) muestra la evolución del sector tomando como referencia la demanda de insumos requeridos en la construcción. El ISAC está compuesto por el análisis agregado de cinco tipologías de obra que permiten lograr una adecuada cobertura de la actividad de la construcción. En cada uno de los cinco bloques se agrupan aquellas obras que tienen similares requerimientos técnicos: edificios para vivienda, edificios para otros destinos, obras viales, construcciones petroleras y otras obras de infraestructura. A cada bloque se lo puede identificar con una función de producción que relaciona los requerimientos de insumos con el producto de la obra de acuerdo a los datos aportados por la Matriz de Insumo Producto elaborada para el año 1997. Por lo tanto, el movimiento de cada bloque está dado por la demanda del grupo de insumos característicos de ese tipo de obra. El listado de insumos se compone de: asfalto, caños de acero sin costura, cemento Portland, hierro redondo para hormigón, ladrillos huecos, pisos y revestimientos cerámicos, pinturas para la construcción y vidrio plano. Los datos utilizados en el cálculo del ISAC provienen de un conjunto de informantes que pertenecen, en su mayor parte, a empresas manufactureras líderes seleccionadas sobre la base de una investigación de relaciones intersectoriales. La agregación de los bloques se hace en base al Valor Bruto de Producción de cada uno de ellos en el año base 1997.

La desestacionalización de una serie es el procedimiento mediante el cual se obtiene una nueva serie libre de los efectos debidos a la estacionalidad y a la composición del calendario (Pascuas y días de actividad). La serie desestacionalizada puede verse afectada por ciertos efectos de carácter irregular tales como huelgas, paradas técnicas, cortes de luz, inundaciones, etc. La tendencia-ciclo es un indicador suave, sin la influencia de este tipo de alteraciones, y que permite analizar la coyuntura y el largo plazo.

Desde enero de 2004 se realiza la desestacionalización del ISAC utilizando el programa X-12 ARIMA. Este nuevo programa es una versión mejorada del X-11 ARIMA que permite detectar y/o incorporar cambios estructurales, además contiene nuevas medidas de diagnóstico. El programa X-12 ARIMA utiliza promedios móviles en forma iterativa para estimar la estacionalidad y la tendencia-ciclo.

Por las características del método, los factores estimados sufren modificaciones cada vez que se incorpora un nuevo dato a la serie original. Luego, las opciones del programa de desestacionalización se fijan en los meses de enero y se mantienen fijas durante un año, período al cabo del cual deben sufrir las revisiones que permitan realizar las actualizaciones correspondientes. Con el ajuste estacional realizado en enero de 2009 se fijaron las opciones del método para lo que resta del año. Las modificaciones realizadas son las siguientes:

- El período considerado para el ajuste del modelo Reg-ARIMA fue desde enero de 1998 hasta diciembre de 2008.
- Modelo ajustado: ARIMA log (0 1 1) (0 1 1)₁₂.
- Ajuste de efecto por días de actividad.
- Ajuste de efecto pascuas.
- Ajuste de variación por outliers.

La tendencia-ciclo consiste en un post-procesamiento de la serie desestacionalizada utilizando opciones específicas que son las siguientes:

- Extensión con un año de pronósticos de la serie desestacionalizada corregida por valores extremos, utilizando el modelo (0 1 1)(0 0 1)₁₂.
- Corrección más estricta de valores extremos.
- Estimación de la tendencia utilizando el filtro Henderson de 13 términos.

● La Encuesta Cualitativa de la Construcción capta información de un conjunto de aproximadamente cien grandes empresas constructoras de todo el país. Su objetivo básico es la evaluación de la situación y las expectativas económicas de corto plazo que sirva de complemento a otros indicadores de la construcción. Las preguntas se dividen en dos grupos. En el primero, se solicita la última información mensual disponible y el comportamiento esperado para el período siguiente. En el segundo grupo se requiere información de carácter más estructural y, por lo tanto, las consultas se realizan trimestralmente.

● Los permisos de edificación privada constituyen un importante indicador de las intenciones de construcción por parte de los particulares, anticipando la futura actividad de la construcción y la oferta real de unidades inmobiliarias. La superficie a construir registrada por los permisos que otorgan los municipios, da una idea aproximada del nivel de actividad que se espera para los próximos meses. Si bien la serie completa que se presenta anualmente se constituye con información desagregada de una nómina de 188 municipios diseminados en el territorio nacional, para el análisis de coyuntura se presenta aquí el dato mensual del total de superficie registrada para construcciones nuevas y ampliaciones de una nómina reducida de 42 municipios que representan aproximadamente el 50% del total de superficie autorizada por los referidos 188. La lista de municipios considerados para la coyuntura se compone de: Bahía Blanca, Berazategui, Buenos Aires, Casilda, Comodoro Rivadavia, Concordia, Córdoba, Corrientes, Esperanza, Formosa, General Pueyrredón, Granadero Baigorria, La Matanza, La Rioja, Neuquén, Paraná, Posadas, Quilmes, Rafaela, Rawson (S. J.), Reconquista, Resistencia, Río Cuarto, Río Gallegos, Salta, San Fernando del Valle de Catamarca, San Isidro, San Juan, San Miguel de Tucumán, San Salvador de Jujuy, Santa Fe, Santa Rosa, Santiago del Estero, Santo Tomé, Sunchales, Trelew, Ushuaia, Venado Tuerto, Viedma, Villa Carlos Paz, Villa Constitución y Villa María.

Cuadro 7. Indicador sintético de la actividad de la construcción (ISAC), serie histórica, base 1997=100

| Período | Con estacionalidad | | | | Desestacionalizado ISAC base 1997=100 | Tendencia ciclo |
|-------------|--------------------|----------------------|------------------------|---|--|-----------------|
| | ISAC base 1997=100 | Variación porcentual | | | | |
| | | Mes anterior | Igual mes año anterior | Acumulado desde enero hasta cada mes del mismo año a igual acumulado del año anterior | | |
| 1993 | 81,4 | /// | /// | /// | 81,4 | 81,6 |
| 1994 | 94,1 | 15,6 | /// | /// | 94,2 | 94,0 |
| 1995 | 79,2 | -15,8 | /// | /// | 79,4 | 80,3 |
| 1996 | 82,4 | 4,0 | /// | /// | 82,0 | 82,1 |
| 1997 | 100,0 | 21,3 | /// | /// | 99,7 | 99,5 |
| 1998 | 106,7 | 6,7 | /// | /// | 106,7 | 106,9 |
| 1999 | 100,3 | -6,0 | /// | /// | 100,3 | 102,0 |
| 2000 | 90,1 | -10,2 | /// | /// | 90,0 | 89,9 |
| 2001 | 80,6 | -10,5 | /// | /// | 81,0 | 80,3 |
| 2002 | 57,8 | -28,3 | /// | /// | 57,6 | 58,3 |
| 2003 | 79,6 | 37,8 | /// | /// | 79,3 | 79,4 |
| 2004 | 95,4 | 19,9 | /// | /// | 95,0 | 94,8 |
| 2005 | 109,1 | 14,4 | /// | /// | 108,9 | 108,6 |
| 2006 | 126,3 | 15,7 | /// | /// | 126,3 | 126,6 |
| 2007 | 133,0 | 5,3 | /// | /// | 132,9 | 133,4 |
| 2008 | 138,7 | 4,3 | /// | /// | 138,4 | 141,5 |
| 1993 | Enero | 73,3 | /// | /// | 74,8 | 76,7 |
| | Febrero | 72,3 | -1,4 | /// | 78,6 | 77,4 |
| | Marzo | 83,1 | 15,0 | /// | 78,0 | 78,4 |
| | Abril | 79,0 | -5,0 | /// | 80,7 | 79,4 |
| | Mayo | 73,8 | -6,5 | /// | 78,2 | 80,6 |
| | Junio | 75,4 | 2,1 | /// | 84,0 | 81,6 |
| | Julio | 76,5 | 1,5 | /// | 82,4 | 82,5 |
| | Agosto | 85,8 | 12,2 | /// | 83,8 | 83,1 |
| | Septiembre | 93,2 | 8,6 | /// | 85,6 | 83,7 |
| | Octubre | 87,9 | -5,7 | /// | 82,5 | 84,3 |
| | Noviembre | 90,8 | 3,3 | /// | 82,7 | 85,1 |
| | Diciembre | 86,3 | -4,9 | /// | 85,7 | 86,3 |
| 1994 | Enero | 85,5 | -0,9 | 16,7 | 87,2 | 87,7 |
| | Febrero | 82,6 | -3,4 | 14,3 | 90,0 | 89,4 |
| | Marzo | 97,3 | 17,8 | 17,1 | 91,4 | 91,1 |
| | Abril | 89,1 | -8,5 | 12,8 | 92,7 | 92,7 |
| | Mayo | 92,4 | 3,7 | 25,1 | 96,1 | 94,0 |
| | Junio | 84,9 | -8,1 | 12,6 | 94,7 | 95,1 |
| | Julio | 89,8 | 5,8 | 17,5 | 98,3 | 96,0 |
| | Agosto | 98,7 | 9,9 | 15,0 | 94,5 | 96,6 |
| | Septiembre | 103,0 | 4,3 | 10,4 | 94,8 | 97,0 |
| | Octubre | 101,0 | -1,9 | 14,9 | 94,2 | 97,0 |
| | Noviembre | 107,0 | 5,9 | 17,9 | 97,4 | 96,4 |
| | Diciembre | 98,2 | -8,2 | 13,8 | 99,4 | 95,1 |
| 1995 | Enero | 95,0 | -3,3 | 11,1 | 95,1 | 93,0 |
| | Febrero | 82,5 | -13,2 | -0,2 | 90,3 | 90,3 |
| | Marzo | 92,8 | 12,5 | -4,7 | 87,0 | 87,2 |
| | Abril | 72,2 | -22,2 | -19,0 | 76,7 | 84,1 |
| | Mayo | 79,2 | 9,7 | -14,3 | 81,0 | 81,3 |
| | Junio | 69,7 | -11,9 | -17,9 | 77,9 | 78,9 |
| | Julio | 69,0 | -1,0 | -23,1 | 75,3 | 77,0 |
| | Agosto | 74,0 | 7,1 | -25,1 | 70,4 | 75,5 |
| | Septiembre | 81,7 | 10,5 | -20,6 | 76,9 | 74,5 |
| | Octubre | 82,0 | 0,3 | -18,8 | 74,6 | 74,0 |
| | Noviembre | 81,3 | -0,9 | -24,0 | 73,9 | 73,9 |
| | Diciembre | 71,6 | -11,9 | -27,1 | 73,8 | 74,4 |
| 1996 | Enero | 75,6 | 5,6 | -20,4 | 74,5 | 75,3 |
| | Febrero | 71,0 | -6,2 | -13,9 | 75,1 | 76,7 |
| | Marzo | 81,6 | 15,0 | -12,0 | 79,4 | 78,3 |
| | Abril | 79,1 | -3,1 | 9,7 | 81,7 | 79,8 |
| | Mayo | 80,7 | 2,0 | 1,9 | 82,8 | 81,2 |
| | Junio | 71,7 | -11,1 | 2,8 | 82,7 | 82,3 |
| | Julio | 78,4 | 9,3 | 13,5 | 82,4 | 83,2 |
| | Agosto | 88,0 | 12,2 | 19,0 | 84,8 | 83,8 |
| | Septiembre | 87,0 | -1,2 | 6,4 | 82,0 | 84,6 |
| | Octubre | 97,7 | 12,3 | 19,1 | 86,6 | 85,4 |
| | Noviembre | 94,8 | -3,0 | 16,6 | 87,6 | 86,4 |
| | Diciembre | 83,8 | -11,6 | 17,0 | 84,9 | 87,7 |

(continúa)

Cuadro 7. (continuación)

| Período | Con estacionalidad | | | | Desestacionalizado ISAC base 1997=100 | Tendencia ciclo | |
|---------|-----------------------|----------------------|------------------------|---|---|--------------------|-------|
| | ISAC base 1997=100 | Variación porcentual | | | | | |
| | | Mes anterior | Igual mes año anterior | Acumulado desde enero hasta cada mes del mismo año a igual acumulado del año anterior | | | |
| 1997 | Enero | 91,2 | 8,8 | 20,6 | 20,6 | 90,1 | 89,2 |
| | Febrero | 83,1 | -8,9 | 17,0 | 18,9 | 91,9 | 90,8 |
| | Marzo | 89,8 | 8,1 | 10,0 | 15,7 | 89,4 | 92,6 |
| | Abril | 99,8 | 11,1 | 26,1 | 18,4 | 101,3 | 94,5 |
| | Mayo | 92,9 | -6,9 | 15,1 | 17,7 | 97,5 | 96,6 |
| | Junio | 84,1 | -9,4 | 17,4 | 17,7 | 95,0 | 98,8 |
| | Julio | 98,3 | 16,8 | 25,3 | 18,8 | 103,0 | 101,0 |
| | Agosto | 106,4 | 8,3 | 20,9 | 19,1 | 103,8 | 103,1 |
| | Septiembre | 113,4 | 6,6 | 30,5 | 20,5 | 105,3 | 105,0 |
| | Octubre | 125,2 | 10,4 | 28,2 | 21,4 | 110,9 | 106,6 |
| | Noviembre | 113,6 | -9,3 | 19,8 | 21,2 | 106,8 | 107,7 |
| | Diciembre | 102,2 | -10,0 | 22,0 | 21,3 | 101,3 | 108,4 |
| 1998 | Enero | 107,2 | 4,9 | 17,6 | 17,6 | 108,3 | 108,6 |
| | Febrero | 96,2 | -10,3 | 15,8 | 16,7 | 106,1 | 108,6 |
| | Marzo | 114,9 | 19,5 | 28,0 | 20,6 | 110,0 | 108,3 |
| | Abril | 100,8 | -12,3 | 1,0 | 15,2 | 105,7 | 108,0 |
| | Mayo | 97,3 | -3,4 | 4,8 | 13,1 | 104,7 | 107,8 |
| | Junio | 97,6 | 0,3 | 16,0 | 13,5 | 107,4 | 107,6 |
| | Julio | 103,8 | 6,3 | 5,6 | 12,3 | 108,3 | 107,3 |
| | Agosto | 113,7 | 9,6 | 6,9 | 11,5 | 110,8 | 106,8 |
| | Septiembre | 115,2 | 1,3 | 1,6 | 10,2 | 106,8 | 106,1 |
| | Octubre | 117,1 | 1,7 | -6,5 | 8,1 | 106,0 | 105,2 |
| | Noviembre | 110,9 | -5,3 | -2,4 | 7,0 | 102,4 | 104,4 |
| | Diciembre | 105,1 | -5,2 | 2,9 | 6,7 | 103,3 | 103,7 |
| 1999 | Enero | 88,8 | -15,6 | -17,2 | -17,2 | 91,8 | 103,3 |
| | Febrero | 92,6 | 4,3 | -3,8 | -10,9 | 101,8 | 103,4 |
| | Marzo | 107,3 | 15,9 | -6,7 | -9,4 | 100,9 | 103,6 |
| | Abril | 98,6 | -8,1 | -2,2 | -7,6 | 104,0 | 103,8 |
| | Mayo | 100,6 | 2,0 | 3,3 | -5,6 | 108,8 | 103,7 |
| | Junio | 97,5 | -3,1 | -0,1 | -4,7 | 106,3 | 103,3 |
| | Julio | 88,1 | -9,7 | -15,1 | -6,2 | 93,2 | 102,5 |
| | Agosto | 102,1 | 16,0 | -10,2 | -6,8 | 97,7 | 101,7 |
| | Septiembre | 108,0 | 5,8 | -6,3 | -6,7 | 100,3 | 100,8 |
| | Octubre | 108,5 | 0,4 | -7,4 | -6,8 | 101,0 | 100,0 |
| | Noviembre | 110,5 | 1,9 | -0,3 | -6,2 | 100,2 | 99,2 |
| | Diciembre | 100,9 | -8,7 | -4,1 | -6,0 | 98,0 | 98,1 |
| 2000 | Enero | 92,4 | -8,4 | 4,1 | 4,1 | 95,6 | 96,6 |
| | Febrero | 91,3 | -1,3 | -1,4 | 1,3 | 96,0 | 94,6 |
| | Marzo | 101,3 | 11,0 | -5,5 | -1,2 | 95,9 | 92,4 |
| | Abril | 81,7 | -19,4 | -17,2 | -5,3 | 89,2 | 90,1 |
| | Mayo | 80,8 | -1,0 | -19,7 | -8,3 | 84,5 | 88,2 |
| | Junio | 78,0 | -3,5 | -20,0 | -10,2 | 84,3 | 87,0 |
| | Julio | 79,7 | 2,2 | -9,5 | -10,1 | 85,6 | 86,4 |
| | Agosto | 94,1 | 18,1 | -7,8 | -9,8 | 89,2 | 86,7 |
| | Septiembre | 96,5 | 2,5 | -10,6 | -9,9 | 91,3 | 87,5 |
| | Octubre | 92,7 | -4,0 | -14,5 | -10,4 | 85,7 | 88,6 |
| | Noviembre | 98,8 | 6,6 | -10,6 | -10,4 | 89,4 | 89,7 |
| | Diciembre | 93,5 | -5,3 | -7,3 | -10,2 | 93,5 | 90,5 |
| 2001 | Enero | 91,7 | -2,0 | -0,8 | -0,8 | 91,6 | 90,8 |
| | Febrero | 84,2 | -8,1 | -7,7 | -4,2 | 91,9 | 90,7 |
| | Marzo | 89,1 | 5,8 | -12,1 | -7,0 | 86,1 | 90,0 |
| | Abril | 80,2 | -10,1 | -1,8 | -5,8 | 85,9 | 88,9 |
| | Mayo | 82,4 | 2,8 | 2,0 | -4,4 | 86,1 | 87,3 |
| | Junio | 79,2 | -3,9 | 1,6 | -3,5 | 86,8 | 85,1 |
| | Julio | 82,9 | 4,7 | 4,0 | -2,5 | 87,6 | 82,2 |
| | Agosto | 83,1 | 0,2 | -11,7 | -3,8 | 79,2 | 78,5 |
| | Septiembre | 77,3 | -6,9 | -19,9 | -5,7 | 74,6 | 74,2 |
| | Octubre | 77,9 | 0,7 | -16,0 | -6,8 | 71,1 | 69,6 |
| | Noviembre | 78,3 | 0,5 | -20,8 | -8,2 | 70,6 | 65,0 |
| | Diciembre | 60,4 | -22,8 | -35,4 | -10,5 | 60,3 | 60,9 |

(continúa)

Cuadro 7. (continuación)

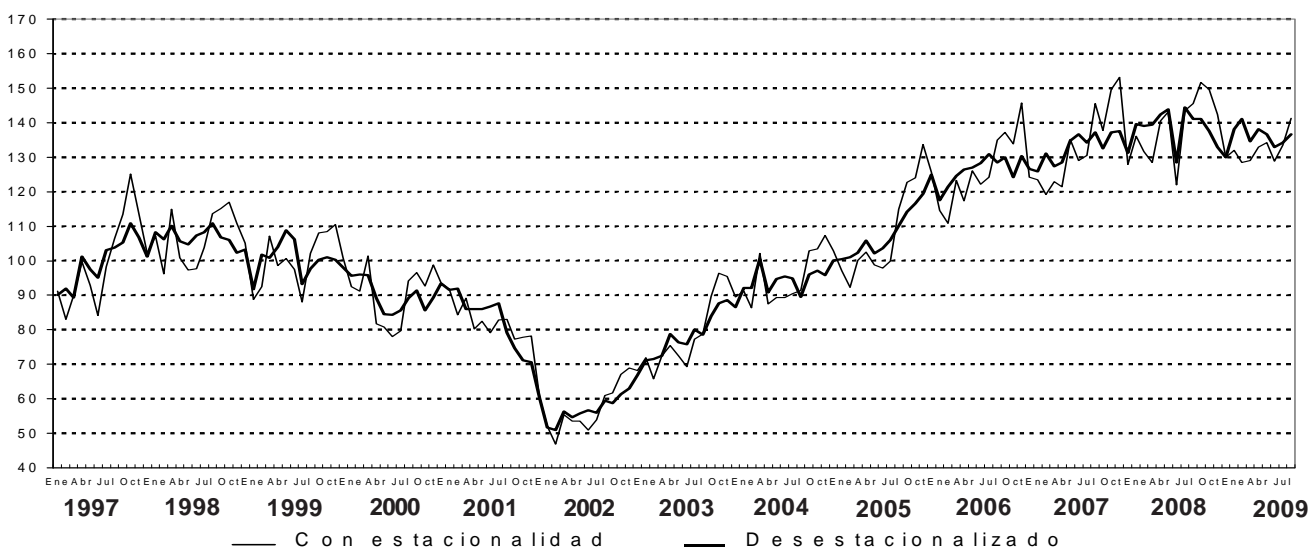
| Período | Con estacionalidad | | | | Desestacionalizado | Tendencia ciclo | |
|---------|--------------------|----------------------|------------------------|---|--------------------|-----------------|-------|
| | ISAC base 1997=100 | Variación porcentual | | | | | |
| | | Mes anterior | Igual mes año anterior | Acumulado desde enero hasta cada mes del mismo año a igual acumulado del año anterior | | | |
| 2002 | Enero | 52,0 | -13,9 | -43,3 | -43,3 | 51,6 | 57,7 |
| | Febrero | 46,8 | -10,1 | -44,5 | -43,8 | 50,9 | 55,6 |
| | Marzo | 55,4 | 18,4 | -37,8 | -41,8 | 56,4 | 54,5 |
| | Abril | 53,5 | -3,4 | -33,3 | -39,8 | 54,7 | 54,3 |
| | Mayo | 53,6 | 0,1 | -35,0 | -38,9 | 55,7 | 54,7 |
| | Junio | 51,0 | -4,9 | -35,7 | -38,4 | 56,7 | 55,5 |
| | Julio | 53,9 | 5,7 | -35,0 | -37,9 | 55,9 | 56,6 |
| | Agosto | 60,9 | 13,0 | -26,7 | -26,5 | 59,5 | 58,0 |
| | Septiembre | 61,8 | 1,4 | -20,2 | -34,9 | 58,7 | 59,7 |
| | Octubre | 67,2 | 8,8 | -13,7 | -32,9 | 61,3 | 61,9 |
| | Noviembre | 69,0 | 2,7 | -11,9 | -31,1 | 63,0 | 64,3 |
| | Diciembre | 68,2 | -1,2 | 12,8 | -28,3 | 66,9 | 66,9 |
| 2003 | Enero | 71,8 | 5,4 | 38,1 | 38,1 | 71,2 | 69,4 |
| | Febrero | 65,8 | -8,4 | 40,6 | 39,3 | 71,6 | 71,7 |
| | Marzo | 72,4 | 10,0 | 30,7 | 36,2 | 72,6 | 73,6 |
| | Abril | 75,4 | 4,2 | 41,0 | 37,4 | 78,7 | 75,2 |
| | Mayo | 72,5 | -3,8 | 35,4 | 37,0 | 76,3 | 76,7 |
| | Junio | 69,4 | -4,4 | 36,1 | 36,9 | 75,8 | 78,2 |
| | Julio | 77,3 | 11,4 | 43,5 | 37,8 | 80,1 | 79,9 |
| | Agosto | 78,8 | 1,9 | 29,4 | 36,6 | 78,5 | 81,8 |
| | Septiembre | 89,8 | 13,9 | 45,4 | 37,7 | 83,9 | 83,7 |
| | Octubre | 96,4 | 7,3 | 43,5 | 38,4 | 87,7 | 85,7 |
| | Noviembre | 95,6 | -0,9 | 38,5 | 38,4 | 88,6 | 87,5 |
| | Diciembre | 89,6 | -6,2 | 31,4 | 37,8 | 86,6 | 89,1 |
| 2004 | Enero | 91,3 | 1,9 | 27,0 | 27,0 | 92,1 | 90,5 |
| | Febrero | 86,4 | -5,3 | 31,4 | 29,1 | 92,2 | 91,7 |
| | Marzo | 102,2 | 18,2 | 41,2 | 33,3 | 100,5 | 92,7 |
| | Abril | 87,4 | -14,4 | 15,9 | 28,7 | 90,9 | 93,5 |
| | Mayo | 89,3 | 2,2 | 23,1 | 27,6 | 94,8 | 94,2 |
| | Junio | 89,4 | 0,0 | 28,8 | 27,8 | 95,5 | 94,7 |
| | Julio | 90,5 | 1,3 | 17,1 | 26,1 | 95,0 | 95,2 |
| | Agosto | 91,3 | 0,9 | 15,9 | 24,7 | 89,5 | 95,6 |
| | Septiembre | 102,8 | 12,6 | 14,5 | 23,4 | 96,0 | 96,1 |
| | Octubre | 103,6 | 0,7 | 7,4 | 21,4 | 97,2 | 96,8 |
| | Noviembre | 107,3 | 3,6 | 12,3 | 20,4 | 95,8 | 97,7 |
| | Diciembre | 102,9 | -4,1 | 14,9 | 19,9 | 100,1 | 98,6 |
| 2005 | Enero | 97,1 | -5,7 | 6,3 | 6,3 | 100,4 | 99,6 |
| | Febrero | 92,4 | -4,8 | 6,9 | 6,6 | 101,1 | 100,7 |
| | Marzo | 100,2 | 8,4 | -2,0 | 3,5 | 102,3 | 101,8 |
| | Abril | 102,5 | 2,3 | 17,2 | 6,7 | 105,8 | 103,0 |
| | Mayo | 98,8 | -3,6 | 10,6 | 7,5 | 102,2 | 104,4 |
| | Junio | 97,8 | -1,0 | 9,5 | 7,8 | 103,7 | 106,2 |
| | Julio | 100,0 | 2,2 | 10,5 | 8,2 | 106,1 | 108,4 |
| | Agosto | 114,9 | 14,9 | 25,8 | 10,4 | 110,2 | 110,9 |
| | Septiembre | 122,7 | 6,8 | 19,3 | 11,5 | 114,3 | 113,6 |
| | Octubre | 124,0 | 1,1 | 19,8 | 12,4 | 116,6 | 116,2 |
| | Noviembre | 133,6 | 7,7 | 24,5 | 13,7 | 119,3 | 118,5 |
| | Diciembre | 125,8 | -5,8 | 22,2 | 14,4 | 125,0 | 120,4 |
| 2006 | Enero | 114,7 | -8,9 | 18,1 | 18,1 | 117,6 | 122,1 |
| | Febrero | 110,9 | -3,2 | 20,1 | 19,1 | 121,5 | 123,5 |
| | Marzo | 123,4 | 11,2 | 23,2 | 20,5 | 124,7 | 124,7 |
| | Abril | 117,4 | -4,8 | 14,6 | 19,0 | 126,5 | 125,8 |
| | Mayo | 126,2 | 7,4 | 27,6 | 20,7 | 127,0 | 126,8 |
| | Junio | 122,2 | -3,1 | 24,9 | 21,4 | 128,3 | 127,6 |
| | Julio | 124,2 | 1,6 | 24,2 | 21,8 | 130,9 | 128,1 |
| | Agosto | 135,1 | 8,7 | 17,5 | 21,2 | 128,5 | 128,4 |
| | Septiembre | 137,3 | 1,6 | 11,9 | 20,0 | 129,9 | 128,3 |
| | Octubre | 133,9 | -2,4 | 8,0 | 18,6 | 124,3 | 128,1 |
| | Noviembre | 145,7 | 8,8 | 9,0 | 17,5 | 130,3 | 127,8 |
| | Diciembre | 124,3 | -14,7 | -1,2 | 15,7 | 126,6 | 127,8 |

(continúa)

Cuadro 7. (continuación)

| Período | Con estacionalidad | | | | Desestacionalizado | Tendencia ciclo | |
|---------|--------------------|----------------------|------------------------|---|--------------------|-----------------|-------|
| | ISAC base 1997=100 | Variación porcentual | | | | | |
| | | Mes anterior | Igual mes año anterior | Acumulado desde enero hasta cada mes del mismo año a igual acumulado del año anterior | | | |
| 2007 | Enero | 123,5 | -0,7 | 7,7 | 7,7 | 125,8 | 128,0 |
| | Febrero | 119,2 | -3,4 | 7,5 | 7,6 | 131,0 | 128,6 |
| | Marzo | 122,9 | 3,1 | -0,4 | 4,8 | 127,4 | 129,5 |
| | Abril | 121,4 | -1,3 | 3,4 | 4,4 | 128,5 | 130,5 |
| | Mayo | 135,1 | 11,3 | 7,1 | 5,0 | 134,7 | 131,7 |
| | Junio | 129,1 | -4,4 | 5,7 | 5,1 | 136,7 | 132,8 |
| | Julio | 130,6 | 1,1 | 5,1 | 5,1 | 134,3 | 133,9 |
| | Agosto | 145,5 | 11,5 | 7,7 | 5,5 | 137,2 | 135,0 |
| | Septiembre | 137,8 | -5,3 | 0,4 | 4,8 | 132,6 | 136,0 |
| | Octubre | 149,6 | 8,6 | 11,7 | 5,6 | 137,2 | 137,1 |
| | Noviembre | 153,1 | 2,3 | 5,1 | 5,5 | 137,6 | 138,4 |
| | Diciembre | 127,9 | -16,5 | 2,9 | 5,3 | 131,3 | 139,7 |
| 2008 | Enero | 136,0 | 6,4 | 10,2 | 10,2 | 139,6 | 141,0 |
| | Febrero | 131,7 | -3,2 | 10,4 | 10,3 | 139,0 | 142,3 |
| | Marzo | 128,4 | -2,5 | 4,5 | 8,3 | 139,5 | 143,2 |
| | Abril | 140,6 | 9,5 | 15,8 | 10,2 | 142,5 | 143,7 |
| | Mayo | 143,1 | 1,8 | 5,9 | 9,3 | 143,9 | 143,7 |
| | Junio | 122,1 | -14,7 | -5,5 | 6,7 | 128,5 | 143,3 |
| | Julio | 143,5 | 17,5 | 9,9 | 7,2 | 144,6 | 142,5 |
| | Agosto | 145,6 | 1,5 | -- | 6,2 | 141,2 | 141,5 |
| | Septiembre | 151,6 | 4,2 | 10,0 | 6,6 | 141,1 | 140,4 |
| | Octubre | 149,7 | -1,3 | -- | 5,9 | 137,7 | 139,4 |
| | Noviembre | 142,5 | -4,8 | -7,0 | 4,6 | 132,9 | 138,6 |
| | Diciembre | 129,9 | -8,8 | 1,6 | 4,3 | 130,0 | 137,9 |
| 2009 | Enero | 132,0 | 1,5 | -3,0 | -3,0 | 138,1 | 137,3 |
| | Febrero | 128,5 | -2,6 | -2,4 | -2,7 | 141,2 | 136,8 |
| | Marzo | 129,1 | 0,5 | 0,5 | -1,7 | 134,6 | 136,2 |
| | Abril | 132,9 | 3,0 | -5,4 | -2,7 | 138,1 | 135,8 |
| | Mayo | 134,3 | 1,0 | -6,1 | -3,4 | 136,7 | 135,5 |
| | Junio | 128,8 | -4,1 | 5,5 | -2,0 | 132,9 | 135,5 |
| | Julio | 133,5 | 3,6 | -6,9 | -2,8 | 134,2 | 135,9 |
| | Agosto | 141,3 | 5,8 | -2,9 | -2,8 | 136,7 | 136,6 |

Gráfico 13. Indicador sintético de la actividad de la construcción (ISAC) con estacionalidad y desestacionalizado, base 1997=100



Signos convencionales:

- * Dato provisorio
- Dato ínfimo, menos de la mitad del último dígito mostrado
- ... Dato no disponible a la fecha de presentación de los resultados
- e Dato estimado