

Buenos Aires, 29 de julio de 2010

Encuesta de Supermercados

Junio de 2010

La Encuesta de Supermercados releva información de 67 empresas distribuidas en todo el territorio nacional.

Ventas a precios corrientes con estacionalidad

Las ventas a precios corrientes comprendidas en la encuesta sumaron \$5.141,1 millones, lo cual representa una suba de 31,6% respecto al mismo mes del año anterior.

La variación interanual de las ventas de los primeros seis meses del año 2010 fue de 25,9%.

Ventas a precios constantes desestacionalizadas

La evolución interanual de las ventas del mes de junio de 2010 registró una variación positiva de 19%.

La tendencia ciclo registró una variación positiva de 1,4% con relación al mes inmediatamente anterior.

Las ventas desestacionalizadas a precios constantes aumentaron 2,8% con respecto a mayo de 2010.

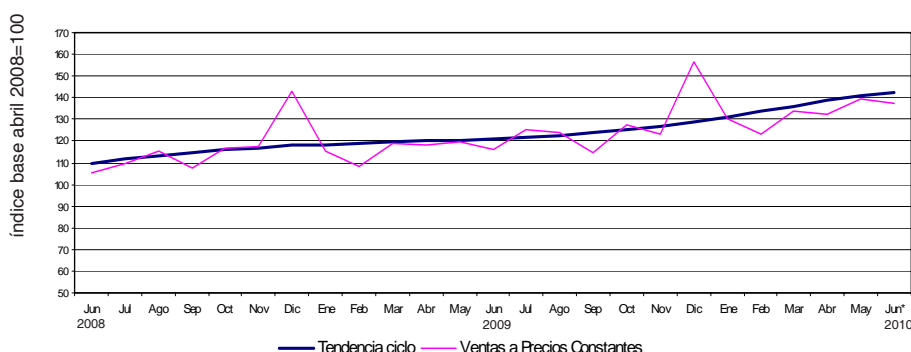
Cuadro 1. Evolución de las ventas a precios corrientes. Variaciones porcentuales

Período	Ventas en millones de pesos	Mes anterior	Variación porcentual	
			Igual período año anterior	Del acumulado desde enero hasta cada mes del año respecto a igual período año anterior
2008	43.152,0	///	34,6	///
2009	50.089,2	///	16,1	///
2009 Jun	3.907,1	-2,9	13,6	18,4
2010 May	5.215,4	5,6	29,6	24,8
2010 Jun*	5.141,1	-1,4	31,6	25,9

Cuadro 2. Ventas a precios constantes. Series desestacionalizada y tendencia ciclo. Variaciones porcentuales

Período	Mes anterior		Igual período año anterior
	Desestacionalizada	Tendencia ciclo	Desestacionalizada
2009 Jun	1,4	0,4	12,3
2010 May	3,6	1,6	17,4
2010 Jun*	2,8	1,4	19,0

Gráfico 1. Evolución mensual de las series de ventas a precios constantes y tendencia ciclo



Los 24 partidos de la provincia de Buenos Aires comprenden: Almirante Brown, Avellaneda, Berazategui, Esteban Echeverría, Ezeiza, Florencio Varela, General San Martín, Hurlingham, Ituzaingó, José C. Paz, La Matanza, Lanús, Lomas de Zamora, Malvinas Argentinas, Merlo, Moreno, Morón, Quilmes, San Fernando, San Isidro, San Miguel, Tigre, Tres de Febrero y Vicente López.

Este relevamiento, de periodicidad mensual, es representativo de la actividad de una nómina de empresas de supermercados que cuentan por lo menos con alguna boca de expendio cuya superficie de ventas supera los 300 m².

Los datos que aquí se presentan tienen carácter provisorio, dado que la información se recopila y actualiza permanentemente, pudiendo ser modificados de acuerdo con nueva información suministrada por las empresas.

Serie de ventas a precios corrientes sin desestacionalizar

Análisis de los resultados de mayo de 2010

La variación interanual de las ventas totales registró un aumento de 29,6%. En este caso, las jurisdicciones donde se registraron las subas más importantes fueron Otras provincias del Norte (42,4%), Salta (36,5%), Otras provincias del Centro y del Oeste (34,1%), Resto de Buenos Aires (33,8%) y Tucumán (33,6%).

Las ventas de los primeros cinco meses del año 2010 fueron 24,8% superiores a las correspondientes al mismo período del año 2009. Las jurisdicciones donde se reflejó un mayor incremento fueron Otras provincias del Norte (38,2%), Resto de Buenos Aires (31,1%), Salta (29,8%), Otras provincias del Centro y del Oeste (27,8%) y Otras provincias del Sur (27,1%). Si se comparan las ventas a precios corrientes de mayo de 2010 con las de abril del mismo año, se observa un aumento de 5,6 a nivel total. Los aumentos más significativos se registraron en Santa Fe (8%), Córdoba (7,5%), 24 partidos de la provincia de Buenos Aires y Otras provincias del Centro y del Oeste (6,7%), Otras provincias del Norte (6,6%) y Entre Ríos (6,4%).

Cuadro 3. Evolución de las ventas a precios corrientes, por jurisdicción. Variaciones porcentuales

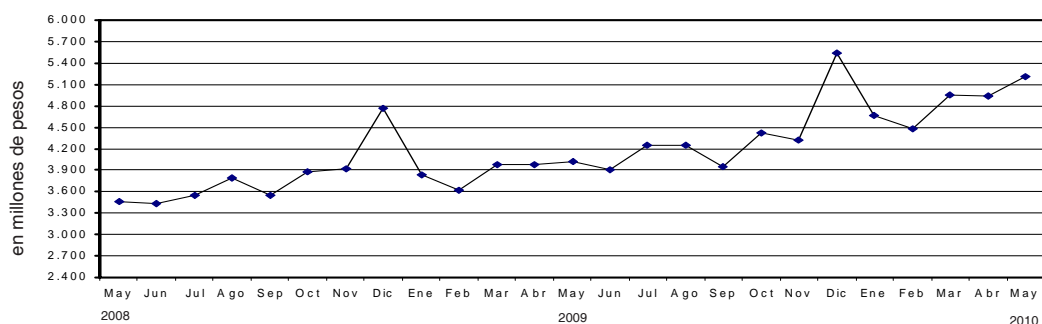
Jurisdicción	Ventas a precios corrientes			Variación porcentual		
	2009	2010		Mes anterior	Igual período año anterior	Del acumulado desde enero hasta cada mes del año respecto a igual período año anterior
	Mayo	Abril	Mayo			
miles de pesos						
Total	4.024.766	4.938.943	5.215.448	5,6	29,6	24,8
Ciudad de Buenos Aires	746.649	899.795	948.312	5,4	27,0	22,2
24 partidos de la prov. de Bs.As.	1.022.064	1.211.546	1.292.949	6,7	26,5	20,9
Resto de Bs.As.	540.519	687.544	723.104	5,2	33,8	31,1
Córdoba	270.751	325.062	349.287	7,5	29,0	22,6
Chubut	122.269	149.247	154.146	3,3	26,1	22,0
Entre Ríos	72.179	87.409	93.040	6,4	28,9	24,7
Mendoza	259.756	318.207	333.486	4,8	28,4	25,1
Neuquén	129.729	160.357	165.384	3,1	27,5	24,7
Salta	53.051	70.215	72.432	3,2	36,5	29,8
Santa Fe	202.809	246.943	266.641	8,0	31,5	25,6
Tucumán	82.782	106.000	110.566	4,3	33,6	23,1
Otras provincias del Norte ¹	141.207	188.523	201.042	6,6	42,4	38,2
Otras provincias del Centro y del Oeste ²	118.934	149.432	159.476	6,7	34,1	27,8
Otras provincias del Sur ³	262.067	338.663	345.583	2,0	31,9	27,1

¹ Comprende las provincias de Corrientes, Chaco, Formosa, Jujuy, Misiones y Santiago del Estero.

² Comprende las provincias de Catamarca, La Rioja, San Juan y San Luis.

³ Comprende las provincias de La Pampa, Río Negro, Santa Cruz y Tierra del Fuego.

Gráfico 2. Evolución mensual de las ventas totales a precios corrientes



En la variación interanual se observan los aumentos más significativos en Electrónicos y artículos para el hogar (105,9%), Lácteos (31,9%), Carnes (31,7%), Almacén (28,9%) y Alimentos preparados y rotisería (27,2%).

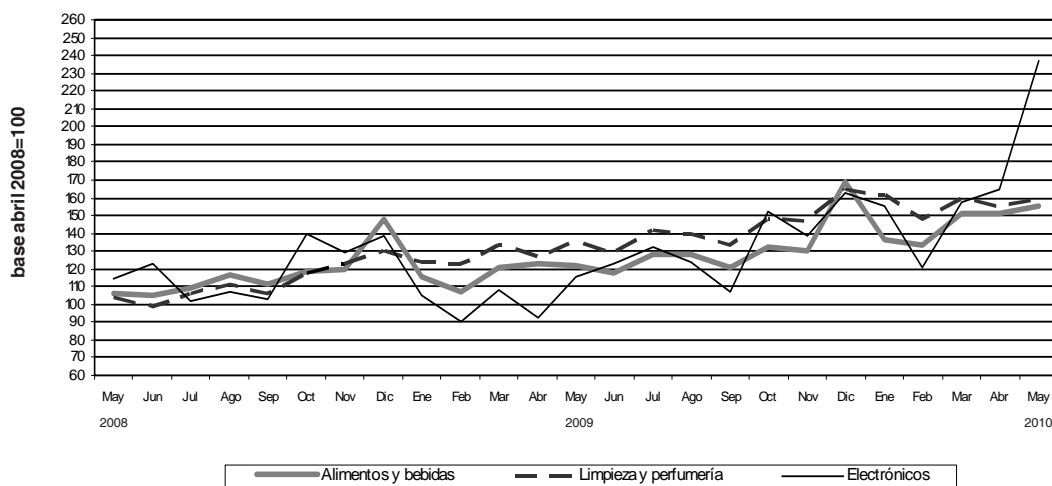
Con respecto a la variación acumulada, los mayores aumentos surgen en Electrónicos y artículos para el hogar (63,5%), Carnes (28,6%), Almacén (26%), Otros (22,3%) y Lácteos (21,9%).

Si se comparan las ventas por rubro a precios corrientes de mayo de 2010 con las correspondientes al mes de abril del mismo año, los aumentos más significativos se observan en Electrónicos y artículos para el hogar (44,5%), Indumentaria, calzado y textiles para el hogar (23,3%), Alimentos preparados y rotisería (14,1%), Lácteos (6,8%) y Otros(4,4%).

Cuadro 4. Evolución de las ventas a precios corrientes, por grupos de artículos. Variaciones porcentuales

Grupos de artículos	Ventas a precios corrientes			Variación porcentual		
	2009	2010		Mes anterior	Igual período año anterior	Del acumulado desde enero hasta cada mes del año respecto a igual período año anterior
	Mayo	Abtil	Mayo			
miles de pesos						
Total	4.024.766	4.938.943	5.215.448	5,6	29,6	24,8
Alimentos y bebidas	2.753.794	3.426.135	3.510.018	2,4	27,5	23,4
Bebidas	418.453	491.918	495.252	0,7	18,4	16,7
Almacén	1.088.327	1.363.717	1.403.048	2,9	28,9	26,0
Panadería	112.175	129.862	134.229	3,4	19,7	19,1
Lácteos	430.861	532.330	568.319	6,8	31,9	21,9
Carnes	489.097	644.765	644.173	-0,1	31,7	28,6
Verdulería y frutería	152.060	193.483	185.089	-4,3	21,7	19,8
Alimentos preparados y rotisería	62.821	70.060	79.908	14,1	27,2	14,6
Artículos de limpieza y perfumería	603.883	690.985	708.802	2,6	17,4	21,8
Indumentaria, calzado y textiles para el hogar	120.915	116.016	142.993	23,3	18,3	17,5
Electrónicos y artículos para el hogar	204.239	291.153	420.600	44,5	105,9	63,5
Otros	341.935	414.654	433.035	4,4	26,6	22,3

Gráfico 3. Evolución mensual de las ventas a precios corrientes por grupos de artículos



Las ventas a precios corrientes del mes de mayo de 2010 totalizaron \$5.215,4 millones. De ese total, \$4.363,6 millones (83,7%) corresponden a las grandes cadenas y \$851,9 millones (16,3%), a las medianas.

Las ventas de las cadenas grandes y medianas registraron en el mes de mayo de 2010, con respecto a mayo de 2009, un incremento de 30% y 27,4%, respectivamente. Con relación a abril de 2010, se observan aumentos de 6,6% en las primeras y de 0,7% en las segundas.

Las ventas por metro cuadrado a precios corrientes en las cadenas grandes y medianas totalizaron \$2.158 y \$1.638, respectivamente, registrándose en la variación interanual alzas de 24,4% en el caso de las grandes cadenas y de 25,9% en lo que respecta a las medianas. Con relación al mes anterior, se verificaron aumentos de 5,7% en las cadenas grandes y de 1% en las medianas.

La variación interanual de las ventas por metro cuadrado a precios constantes refleja incrementos de 12,4% en las grandes cadenas y de 13,7% en las medianas.

El acumulado de los primeros cinco meses del año 2010 respecto a igual acumulado de 2009 registra un aumento de 8,8% en las grandes cadenas y de 14,3% en las medianas (cuadro 7).

Cuadro 5. Ventas a precios corrientes, según tipo de cadena. Variaciones porcentuales

Tipo de cadena	Monto en miles de pesos			Variación porcentual		
	2009	2010		Mes anterior	Igual período año anterior	Del acumulado desde enero hasta cada mes del año respecto a igual período año anterior
	Mayo	Abril	Mayo			
Todas las cadenas	4.024.766	4.938.943	5.215.448	5,6	29,6	24,8
Cadenas grandes	3.356.060	4.092.652	4.363.558	6,6	30,0	24,4
Cadenas medianas	668.706	846.291	851.890	0,7	27,4	26,6

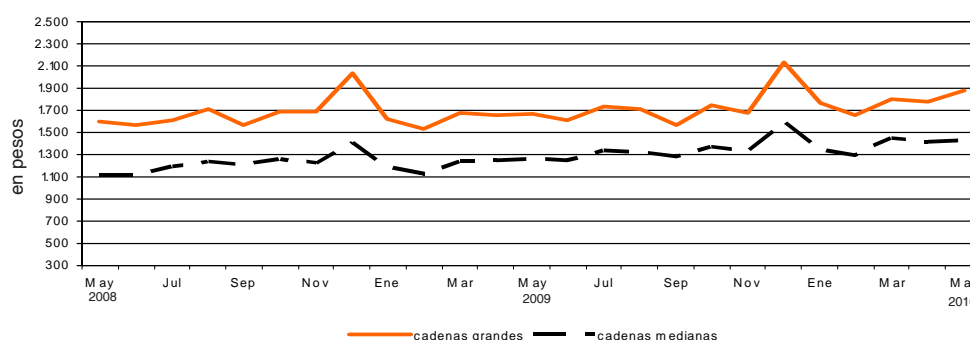
Cuadro 6. Ventas a precios corrientes por metro cuadrado en pesos, según tipo de cadena. Variaciones porcentuales

Tipo de cadena	Monto en pesos			Variación porcentual		
	2009	2010		Mes anterior	Igual período año anterior	Del acumulado desde enero hasta cada mes del año respecto a igual período año anterior
	Mayo	Abril	Mayo			
Todas las cadenas	1.644	1.954	2.052	5,0	24,8	20,6
Cadenas grandes	1.735	2.041	2.158	5,7	24,4	19,4
Cadenas medianas	1.301	1.621	1.638	1,0	25,9	25,5

Cuadro 7. Ventas a precios constantes por metro cuadrado en pesos, según tipo de cadena. Variaciones porcentuales

Tipo de cadenas	Monto en pesos			Variación porcentual		
	2009	2010		Mes anterior	Igual período año anterior	Del acumulado desde enero hasta cada mes del año respecto a igual período año anterior
	Mayo	Abril	Mayo			
Todas las cadenas	1.582	1.702	1.784	4,8	12,8	9,9
Cadenas grandes	1.670	1.778	1.877	5,6	12,4	8,8
Cadenas medianas	1.252	1.412	1.424	0,8	13,7	14,3

Gráfico 4. Evolución mensual de las ventas a precios constantes por metro cuadrado, según tipo de cadena



Cuadro 8. Ventas a precios corrientes por grupos de artículos, según jurisdicción

Período	Grupos de artículos											
	Total	Bebidas	Almacén	Panadería	Lácteos	Carnes	Verdulería y frutería	Alimentos preparados y rotisería	Artículos de limpieza y perfumería	Indumentaria, calzado y textiles para el hogar	Electrónicos y artículos para el hogar	Otros
Total												
2009 Mayo	4.024.766	418.453	1.088.327	112.175	430.861	489.097	152.060	62.821	603.883	120.915	204.239	341.935
2010 Abril	4.938.943	491.918	1.363.717	129.862	532.330	644.765	193.483	70.060	690.985	116.016	291.153	414.654
Mayo	5.215.448	495.252	1.403.048	134.229	568.319	644.173	185.089	79.908	708.802	142.993	420.600	433.035
Ciudad de Buenos Aires												
2009 Mayo	746.649	83.299	185.958	29.664	88.820	85.560	35.685	15.447	109.222	15.055	37.138	60.801
2010 Abril	899.795	97.008	222.032	32.050	105.568	114.989	44.411	17.474	121.020	13.383	60.651	71.209
Mayo	948.312	99.400	230.069	33.409	111.463	115.951	41.592	21.508	125.322	16.601	79.538	73.459
24 partidos de la Provincia de Buenos Aires												
2009 Mayo	1.022.064	122.739	270.195	26.689	105.590	111.752	27.985	15.670	153.624	28.884	66.338	92.598
2010 Abril	1.211.546	139.842	341.683	30.134	127.524	137.613	34.558	16.525	173.365	25.815	96.395	88.092
Mayo	1.292.949	144.931	353.080	31.479	135.890	137.816	32.716	20.154	177.910	32.186	132.398	94.389
Resto de Buenos Aires												
2009 Mayo	540.519	57.440	148.217	15.637	59.288	60.121	20.882	6.344	88.653	16.566	27.115	40.256
2010 Abril	687.544	69.724	181.474	18.829	75.438	82.667	26.822	7.465	104.256	16.527	44.984	59.358
Mayo	723.104	69.853	185.470	19.222	80.291	82.153	25.309	8.158	107.967	21.055	62.411	61.215
Córdoba												
2009 Mayo	270.751	25.866	70.462	5.119	27.780	35.983	10.590	2.806	33.139	10.139	16.968	31.899
2010 Abril	325.062	29.851	90.135	6.415	34.593	47.022	14.015	2.669	36.415	8.162	17.406	38.379
Mayo	349.287	28.996	94.070	6.669	37.320	49.138	13.435	2.752	37.163	10.702	30.952	38.090
Chubut												
2009 Mayo	122.269	11.709	33.800	3.298	14.842	15.221	7.049	2.478	19.973	4.223	2.640	7.036
2010 Abril	149.247	15.018	41.218	3.751	17.632	20.701	8.266	2.798	23.126	4.593	3.214	8.930
Mayo	154.146	15.089	41.723	3.810	19.176	20.500	8.375	3.033	23.659	4.815	4.385	9.581
Entre Ríos												
2009 Mayo	72.179	7.114	19.100	1.638	7.514	4.915	2.249	770	12.740	2.927	4.681	8.531
2010 Abril	87.409	9.345	24.370	1.846	9.347	5.833	2.715	734	15.377	2.658	5.400	9.784
Mayo	93.040	9.048	24.967	1.934	9.770	5.834	2.413	845	15.510	3.374	8.728	10.617
Mendoza												
2009 Mayo	259.756	18.867	88.837	5.837	20.769	40.818	5.821	2.798	41.204	7.851	9.240	17.714
2010 Abril	318.207	23.534	108.964	7.067	25.242	53.576	6.695	3.227	46.843	7.712	9.484	25.863
Mayo	333.486	22.545	110.303	7.104	26.397	52.845	6.535	3.293	47.173	10.262	20.853	26.176

en miles de peso

Cuadro 8. (conclusión)

Período	Total	Grupos de artículos										Otros	
		Bebidas	Almacén	Panadería	Lácteos	Carnes	Verdulería y frutería	Alimentos preparados de repostería y rotisería	Artículos de limpieza y perfumería	Indumentaria, calzado y textiles para el hogar	Electrónicos y artículos para el hogar		
en miles de pesos													
Neuquén													
2009 Mayo	129.729	11.684	29.785	3.241	12.965	17.899	5.596	4.481	17.335	6.456	4.379	15.908	
2010 Abril	160.357	14.793	38.268	3.747	15.812	24.821	6.690	4.191	20.817	6.665	5.613	18.940	
Mayo	165.384	14.461	39.081	3.753	16.715	24.566	6.644	4.118	21.199	7.223	8.097	19.527	
Salta													
2009 Mayo	53.051	3.833	15.371	1.314	5.526	10.230	1.295	392	8.964	852	1.819	3.455	
2010 Abril	70.215	5.361	20.547	1.619	7.378	14.570	1.817	487	10.891	683	2.237	4.625	
Mayo	72.432	5.134	21.128	1.657	7.615	14.320	1.815	539	10.809	862	3.918	4.635	
Santa Fe													
2009 Mayo	202.809	22.561	52.973	6.009	19.786	20.293	7.352	3.824	30.623	8.264	11.095	20.029	
2010 Abril	246.943	20.307	73.528	7.209	25.203	24.908	10.301	4.464	34.473	8.399	14.701	23.450	
Mayo	266.641	21.289	75.934	7.609	27.162	25.417	9.659	5.030	36.375	10.041	22.222	25.903	
Tucumán													
2009 Mayo	82.782	6.856	22.798	1.922	9.735	14.925	2.562	838	11.789	2.251	2.865	6.241	
2010 Abril	106.000	8.394	28.093	2.480	12.620	19.542	3.590	1.125	14.059	2.012	3.462	10.623	
Mayo	110.566	7.974	29.325	2.484	13.171	18.939	3.441	1.146	14.050	2.786	6.867	10.383	
Otras provincias del Norte¹													
2009 Mayo	141.207	10.792	45.877	2.761	16.168	20.281	5.258	1.950	16.714	3.785	5.442	12.179	
2010 Abril	188.523	15.000	59.425	3.935	21.883	27.928	8.149	3.086	19.621	4.070	8.199	17.227	
Mayo	201.042	14.115	62.996	4.156	25.363	26.479	8.067	3.338	20.313	5.546	12.612	18.057	
Otras provincias del Centro y del Oeste²													
2009 Mayo	118.934	10.202	34.557	2.680	9.605	16.133	3.332	1.578	18.811	4.078	5.621	12.337	
2010 Abril	149.432	11.084	45.967	3.277	11.981	21.703	4.183	1.821	21.725	4.056	6.970	16.665	
Mayo	159.476	10.712	47.565	3.477	12.725	21.637	4.126	1.957	21.892	5.312	12.398	17.675	
Otras provincias del Sur³													
2009 Mayo	262.067	25.491	70.397	6.366	32.473	34.966	16.404	3.445	41.092	9.584	8.898	12.951	
2010 Abril	338.663	32.657	88.013	7.503	42.109	48.892	21.271	3.994	48.997	11.281	12.437	21.509	
Mayo	345.583	31.705	87.337	7.466	45.261	48.578	20.962	4.037	49.460	12.228	15.221	23.328	

¹ Comprende las provincias de Corrientes, Chaco, Formosa, Jujuy, Misiones y Santiago del Estero.

² Comprende las provincias de Catamarca, La Rioja, San Juan y San Luis.

³ Comprende las provincias de La Pampa, Río Negro, Santa Cruz y Tierra del Fuego.

Cuadro 9. Ventas totales, ventas por boca, ventas por metro cuadrado y ventas por operación a precios corrientes, según jurisdicción

Período	Ventas totales en miles de pesos	Número de bocas	Ventas por boca en miles de pesos	Superficie del área de ventas en m ²	Ventas por m ² en pesos	Número de operaciones	Ventas por operación en pesos
Total							
2009 Mayo	4.024.766	1.608	2.503	2.448.023	1.644	56.935.407	70,7
2010 Abril	4.938.943	1.641	3.010	2.527.603	1.954	58.384.822	84,6
Mayo	5.215.448	1.632	3.196	2.542.254	2.052	58.260.093	89,5
Ciudad de Buenos Aires							
2009 Mayo	746.649	375	1.991	382.152	1.954	12.006.079	62,2
2010 Abril	899.795	384	2.343	387.682	2.321	11.687.375	77,0
Mayo	948.312	370	2.563	384.767	2.465	11.207.581	84,6
24 partidos de la Provincia de Buenos Aires							
2009 Mayo	1.022.064	401	2.549	681.755	1.499	12.619.974	81,0
2010 Abril	1.211.546	404	2.999	709.098	1.709	12.406.088	97,7
Mayo	1.292.949	405	3.192	709.349	1.823	12.937.695	99,9
Resto de Buenos Aires							
2009 Mayo	540.519	248	2.180	334.129	1.618	7.575.958	71,3
2010 Abril	687.544	251	2.739	345.791	1.988	8.057.035	85,3
Mayo	723.104	253	2.858	355.816	2.032	8.089.116	89,4
Córdoba							
2009 Mayo	270.751	93	2.911	210.675	1.285	3.937.323	68,8
2010 Abril	325.062	96	3.386	212.406	1.530	3.936.478	82,6
Mayo	349.287	96	3.638	212.406	1.644	3.913.914	89,2
Chubut							
2009 Mayo	122.269	40	3.057	48.333	2.530	1.583.986	77,2
2010 Abril	149.247	40	3.731	51.033	2.925	1.709.383	87,3
Mayo	154.146	40	3.854	51.033	3.021	1.708.034	90,2
Entre Ríos							
2009 Mayo	72.179	30	2.406	44.404	1.626	1.196.853	60,3
2010 Abril	87.409	32	2.732	45.466	1.923	1.260.673	69,3
Mayo	93.040	32	2.908	45.466	2.046	1.232.265	75,5
Mendoza							
2009 Mayo	259.756	111	2.340	166.473	1.560	3.910.105	66,4
2010 Abril	318.207	110	2.893	159.498	1.995	4.133.525	77,0
Mayo	333.486	111	3.004	166.238	2.006	4.018.098	83,0
Neuquén							
2009 Mayo	129.729	44	2.948	73.335	1.769	1.727.418	75,1
2010 Abril	160.357	46	3.486	76.022	2.109	1.789.114	89,6
Mayo	165.384	47	3.519	76.572	2.160	1.763.674	93,8
Salta							
2009 Mayo	53.051	14	3.789	33.748	1.572	903.967	58,7
2010 Abril	70.215	15	4.681	37.390	1.878	987.750	71,1
Mayo	72.432	15	4.829	37.390	1.937	966.198	75,0
Santa Fe							
2009 Mayo	202.809	66	3.073	139.552	1.453	2.575.809	78,7
2010 Abril	246.943	68	3.632	142.652	1.731	2.702.226	91,4
Mayo	266.641	68	3.921	142.652	1.869	2.736.297	97,4
Tucumán							
2009 Mayo	82.782	18	4.599	60.230	1.374	1.281.094	64,6
2010 Abril	106.000	19	5.579	64.835	1.635	1.361.254	77,9
Mayo	110.566	19	5.819	64.835	1.705	1.336.180	82,7
Otras provincias del Norte¹							
2009 Mayo	141.207	40	3.530	103.710	1.362	2.332.334	60,5
2010 Abril	188.523	44	4.285	115.722	1.629	2.554.607	73,8
Mayo	201.042	44	4.569	115.722	1.737	2.626.151	76,6
Otras provincias del Centro y del Oeste²							
2009 Mayo	118.934	38	3.130	78.041	1.524	1.709.482	69,6
2010 Abril	149.432	40	3.736	83.541	1.789	1.884.523	79,3
Mayo	159.476	40	3.987	83.541	1.909	1.889.998	84,4
Otras provincias del Sur³							
2009 Mayo	262.067	90	2.912	91.486	2.865	3.575.025	73,3
2010 Abril	338.663	92	3.681	96.467	3.511	3.914.791	86,5
Mayo	345.583	92	3.756	96.467	3.582	3.834.892	90,1

¹ Comprende las provincias de Corrientes, Chaco, Formosa, Jujuy, Misiones y Santiago del Estero.

² Comprende las provincias de Catamarca, La Rioja, San Juan y San Luis.

³ Comprende las provincias de La Pampa, Río Negro, Santa Cruz y Tierra del Fuego.

El personal ocupado total en el mes de mayo de 2010 ascendió a 94.817 personas.

Los salarios brutos promedio en el mes de mayo de 2010 fueron \$6.030 para Gerentes, supervisores y otro personal jerárquico y \$2.510 para Cajeros, administrativos, repositores y otros (cuadro 12).

Cuadro 10. Personal ocupado asalariado, por categoría. Todas las cadenas

	Cantidad de personal ocupado			Variación %		
	2009	2010		Mes anterior	Igual período año anterior	Del acumulado desde enero hasta cada mes del año respecto a igual período año anterior
	Mayo	Abril	Mayo			
Total	97.601	94.614	94.817	0,2	-2,9	-4,0
Gerentes, supervisores y otro personal jerárquico	11.087	10.673	10.891	2,0	-1,8	-3,7
Cajeros, administrativos, repositores y otros	86.514	83.941	83.926	0,0	-3,0	-4,1

Cuadro 11. Sueldos y salarios brutos y contribuciones patronales, por categoría. Todas las cadenas

	Monto en miles de pesos			Variación %		
	2009	2010		Mes anterior	Igual período año anterior	Del acumulado desde enero hasta cada mes del año respecto a igual período año anterior
	Mayo	Abril	Mayo			
Total						
Sueldos y salarios brutos	236.906	255.890	276.359	8,0	16,7	7,7
Contribuciones patronales	54.341	66.001	71.077	7,7	30,8	14,9
Gerentes, supervisores y otro personal jerárquico						
Sueldos y salarios brutos	57.050	66.073	65.678	-0,6	15,1	10,4
Contribuciones patronales	12.921	16.776	16.639	-0,8	28,8	16,8
Cajeros, administrativos, repositores y otros						
Sueldos y salarios brutos	179.856	189.817	210.681	11,0	17,1	6,9
Contribuciones patronales	41.420	49.225	54.438	10,6	31,4	14,3

Cuadro 12. Sueldos y salarios brutos promedio, por categoría. Todas las cadenas

	Monto en pesos			Variación %		
	2009	2010		Mes anterior	Igual período año anterior	Del acumulado desde enero hasta cada mes del año respecto a igual período año anterior
	Mayo	Abril	Mayo			
Total	2.427	2.705	2.915	7,8	20,1	12,2
Gerentes, supervisores y otro personal jerárquico	5.146	6.191	6.030	-2,6	17,2	14,6
Cajeros, administrativos, repositores y otros	2.079	2.261	2.510	11,0	20,7	11,4

La variación de precios implícitos de la Encuesta de Supermercados refleja las modificaciones de un conjunto acotado de precios de productos y no, obviamente, del total de precios de la economía, por lo cual no puede tomarse como una medida de la inflación. Dado el marco metodológico propio de cada encuesta, resulta técnicamente inviable realizar una comparación con otros indicadores de evolución de precios elaborados por el INDEC.

Por citar un ejemplo, el Índice de Precios al Consumidor (IPC) toma en cuenta un número considerablemente mayor de bienes, además de una amplia gama de servicios, a la vez que incluye precios de venta no sólo en supermercados sino en diversos tipos de comercios más pequeños.

Cuadro 13. Evolución de los Índices de Precios Implícitos (IPI) de la Encuesta de Supermercados. Índice base abril 2008=100

Período	2007	2008	2009	2010
	95,1	100,6	105,2	
Enero	89,1	97,4	102,9	110,5
Febrero	90,2	98,3	102,8	112,4
Marzo	91,4	99,3	103,2	113,8
Abril	92,7	100,0	103,5	114,8
Mayo	95,7	100,1	103,9	115,0 [*]
Junio	96,3	100,8	104,1	115,7
Julio	97,8	100,4	104,7	
Agosto	99,5	101,0	105,7	
Septiembre	97,3	101,5	106,5	
Octubre	97,9	102,1	107,2	
Noviembre	96,4	102,8	108,4	
Diciembre	96,5	102,9	109,3	

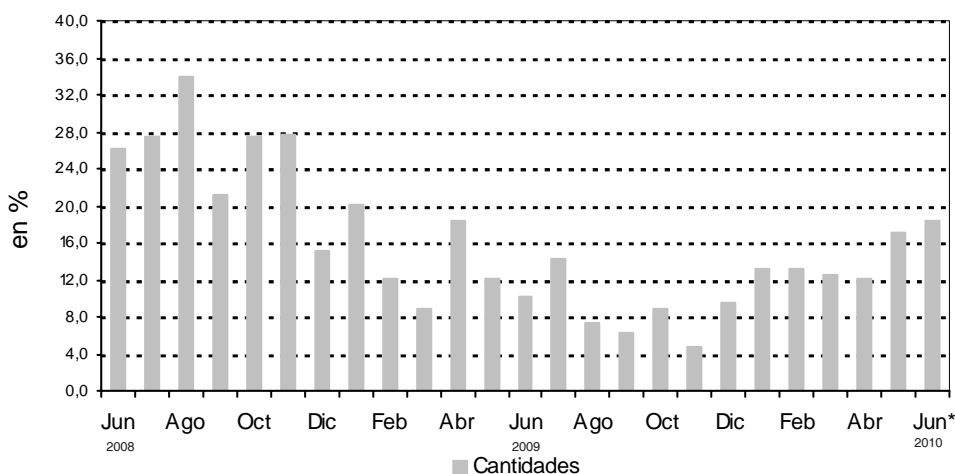
Cuadro 14. Variación interanual de los IPI de la Encuesta de Supermercados. Índice base abril 2008=100

Período	2007	2008	2009	2010
	10,9	5,8	4,6	
Enero	7,0	9,3	5,6	7,4
Febrero	7,6	9,0	4,6	9,3
Marzo	7,5	8,6	3,9	10,3
Abril	8,3	7,9	3,5	10,9
Mayo	10,9	4,6	3,8	10,7
Junio	11,3	4,7	3,3	11,1 [*]
Julio	14,3	2,7	4,3	
Agosto	15,8	1,5	4,7	
Septiembre	13,0	4,3	4,9	
Octubre	12,9	4,3	5,0	
Noviembre	10,8	6,6	5,4	
Diciembre	10,8	6,6	6,2	

Cuadro 15. Series a precios corrientes, a precios constantes, desestacionalizada a precios constantes, tendencia y sus variaciones. Índices base abril 2008=100

Período	Precios corrientes				Precios constantes				Desestacionalizada a Precios constantes				Tendencia ciclo		
	Serie	Variaciones porcentuales		Serie	Variaciones porcentuales		Serie	Variaciones porcentuales		Serie	Variaciones porcentuales		Serie	Variaciones porcentuales	
		mensual	interanual		mensual	interanual		mensual	interanual		mensual	interanual		mensual	interanual
2006	Jun	61,3	3,2	20,2	70,9	3,1	9,9	74,0	0,8	8,9	73,8	1,1	8,9	0,8	8,9
	Jul	65,2	6,4	15,4	76,2	7,5	8,2	74,2	0,2	8,5	74,6	1,1	8,5	0,2	8,5
	Ago	63,0	-3,4	18,6	73,3	-3,8	11,9	76,2	2,7	12,0	75,3	1,0	12,0	2,7	12,0
	Sep	63,3	0,5	21,3	73,5	0,3	15,9	76,0	-0,2	12,8	76,1	1,0	12,8	-0,2	12,8
	Oct	66,5	5,1	14,1	76,8	4,5	5,5	76,4	0,5	9,6	76,9	1,0	9,6	0,5	9,6
	Nov	64,7	-2,7	17,2	74,4	-3,1	11,4	77,4	1,4	10,2	77,7	1,1	10,2	1,4	10,2
	Dic	88,8	37,2	22,7	101,9	37,0	16,1	79,2	2,3	15,0	78,6	1,1	15,0	2,3	15,0
2007	Ene	68,3	-23,1	21,1	76,6	-24,8	13,1	80,1	1,1	14,7	79,5	1,1	14,7	1,1	14,7
	Feb	66,6	-2,5	22,4	73,8	-3,7	13,7	80,5	0,6	13,6	80,4	1,2	13,6	0,6	13,6
	Mar	77,2	15,9	28,7	84,4	14,4	19,7	81,9	1,7	16,0	81,4	1,2	16,0	1,7	16,0
	Abr	75,5	-2,2	19,7	81,4	-3,6	10,4	82,1	0,2	13,6	82,4	1,3	13,6	0,2	13,6
	May	74,1	-1,8	25,3	77,5	-4,8	12,6	82,6	0,7	12,6	83,6	1,4	12,6	0,7	12,6
	Jun	80,2	8,1	30,8	83,3	7,5	17,5	84,7	2,5	14,5	85,0	1,7	14,5	2,5	14,5
	Jul	83,4	4,1	28,1	85,3	2,4	11,9	86,0	1,5	16,0	86,6	1,9	16,0	1,5	16,0
	Ago	85,8	2,8	36,3	86,2	1,1	17,6	88,4	2,7	16,0	88,5	2,2	16,0	2,7	16,0
	Sep	86,5	0,7	36,6	88,9	3,1	21,0	91,2	3,2	19,9	90,6	2,4	19,9	3,2	19,9
	Oct	89,8	4,0	35,1	91,7	3,1	19,4	93,0	2,0	21,7	92,8	2,5	21,7	2,0	21,7
	Nov	88,7	-1,2	37,2	92,0	0,3	23,7	94,9	2,1	22,6	95,1	2,5	22,6	2,1	22,6
	Dic	119,7	35,0	34,9	124,0	34,8	21,7	99,4	4,7	25,5	97,4	2,4	25,5	4,7	25,5
2008	Ene	93,2	-22,1	36,6	95,7	-22,8	24,9	99,8	0,4	24,6	99,7	2,3	24,6	0,4	24,6
	Feb	95,0	1,9	42,7	96,7	1,0	31,0	101,8	2,1	26,5	101,8	2,2	26,5	2,1	26,5
	Mar	108,5	14,2	41,0	109,3	13,0	29,5	103,7	1,8	26,6	103,9	2,1	26,6	1,8	26,6
	Abr	100,0	-7,3	33,6	100,0	-8,5	22,9	105,6	1,8	28,7	106,0	2,0	28,7	1,8	28,7
	May	106,7	6,7	45,1	106,6	6,6	37,5	108,5	2,8	31,3	108,0	1,9	31,3	2,8	31,3
	Jun	106,0	-0,6	33,3	105,1	-1,4	26,2	108,6	0,1	28,2	110,0	1,8	28,2	0,1	28,2
	Jul	109,3	3,1	31,9	109,5	4,2	28,4	112,0	3,1	30,2	111,8	1,7	30,2	3,1	30,2
	Ago	116,7	6,8	37,0	115,5	5,5	34,0	113,8	1,6	28,7	113,5	1,5	28,7	1,6	28,7
	Sep	109,3	-6,3	27,5	107,7	-6,8	21,1	115,5	1,5	26,7	115,0	1,3	26,7	1,5	26,7
	Oct	119,4	9,2	33,9	116,9	8,5	27,5	117,1	1,4	26,0	116,1	1,0	26,0	1,4	26,0
	Nov	120,8	1,2	37,2	117,5	0,5	27,7	117,5	0,3	23,8	117,1	0,8	23,8	0,3	23,8
	Dic	146,8	21,5	23,5	142,7	21,4	15,1	114,4	-2,6	15,1	117,9	0,6	15,1	-2,6	15,1
2009	Ene	118,2	-19,5	27,6	115,0	-19,4	20,2	117,4	2,6	17,7	118,5	0,5	17,7	2,6	17,7
	Feb	111,5	-5,7	18,1	108,5	-5,7	12,2	118,3	0,8	16,1	119,1	0,5	16,1	0,8	16,1
	Mar	122,8	10,2	13,9	118,9	9,6	8,8	119,4	1,0	15,1	119,6	0,4	15,1	1,0	15,1
	Abr	122,4	-0,3	22,4	118,3	-0,5	18,3	121,3	1,5	14,9	120,1	0,4	14,9	1,5	14,9
	May	124,0	1,4	16,3	119,4	0,9	12,0	120,3	-0,8	10,8	120,6	0,4	10,8	-0,8	10,8
	Jun	120,4	-2,9	13,6	115,7	-3,1	10,1	122,0	1,4	12,3	121,1	0,4	12,3	1,4	12,3
	Jul	131,1	8,9	20,0	125,2	8,2	14,3	126,0	3,3	12,4	121,7	0,5	12,4	3,3	12,4
	Ago	131,0	-0,1	12,3	123,9	-1,0	7,3	122,5	-2,8	7,6	122,5	0,7	7,6	-2,8	7,6
	Sep	121,9	-6,9	11,5	114,4	-7,7	6,2	123,5	0,9	6,9	123,6	0,9	6,9	0,9	6,9
	Oct	136,3	11,9	14,2	127,2	11,2	8,8	123,6	0,0	5,5	125,0	1,2	5,5	0,0	5,5
	Nov	133,4	-2,2	10,4	123,0	-3,3	4,7	126,2	2,1	7,4	126,8	1,4	7,4	2,1	7,4
	Dic	170,6	27,9	16,2	156,2	27,0	9,5	125,4	-0,6	9,6	128,9	1,6	9,6	-0,6	9,6
2010	Ene	143,9	-15,7	21,7	130,2	-16,6	13,2	135,0	7,6	15,0	131,2	1,8	15,0	7,6	15,0
	Feb	138,1	-4,0	23,9	122,9	-5,6	13,3	134,0	-0,8	13,3	133,6	1,9	13,3	-0,8	13,3
	Mar	152,5	10,4	24,1	133,9	9,0	12,6	135,2	0,9	13,2	136,1	1,8	13,2	0,9	13,2
	Abr	152,2	-0,2	24,4	132,6	-1,0	12,1	136,3	0,9	12,4	138,4	1,7	12,4	0,9	12,4
	May	160,7	5,6	29,6	139,8	5,4	17,1	141,2	3,6	17,4	140,7	1,6	17,4	3,6	17,4
	Jun*	158,4	-1,4	31,6	137,0	-2,0	18,4	145,2	2,8	19,0	142,6	1,4	19,0	2,8	19,0

Gráfico5. Cantidades, variación porcentual respecto a igual período del año anterior.



Síntesis metodológica

Los cálculos requeridos para los índices originales de este informe requieren deflataciones de precios a abril 2008. Para eso, se construyen índices de precios Laspeyres, con ponderadores y relativos de precios derivados del IPC dentro de cada Grupo de artículos. Un detalle con fórmulas aparece en [www.indec.gov.ar / Comercio y servicios / Comercio/ Supermercados / Descripción de la Construcción de los Índices](http://www.indec.gov.ar/Comercio_y_servicios/Comercio/Supermercados/Descripción_de_la_Construcción_de_los_Índices).

Cuadro 13 - Cálculo del IPI. Se trata de una serie de valores del Índice de Precios Implícitos. El valor mensual surge como el cociente de la facturación a precios corrientes y la facturación deflactada con precios de abril de 2008.

Cuadro 15

- **Cálculo de la serie a Precios Corrientes.** La serie utiliza como base la facturación de abril de 2008.

- **Cálculo de la serie de IVF a precios constantes.** La serie se calcula con la facturación de cada mes a precios de abril de 2008 por la facturación promedio del mes base.

Características del ajuste estacional

Como es habitual anualmente, se revisaron las opciones para la modelización. Una nueva política de tratamiento de series prevé, en adelante, una posible revisión de características del ajuste cada 6 meses.

- Modelo ajustado: ARIMA log (2 1 2)(0 1 1)₁₂
- Ajuste de efecto por días de actividad (efecto trading days)
- Ajuste de efecto fin de semana largo del 1 de enero
- Ajuste de efecto pascuas con 8 días de impacto gradual
- Ajuste por largo de mes
- Ajuste de variación por outliers

Estimación de la Tendencia Ciclo

La tendencia ciclo se estima utilizando la metodología recomendada por la Dra. Estela Dagum. Esta consiste esencialmente en un suavizado especial de la serie desestacionalizada obtenida mediante un post procesamiento utilizando opciones específicas. Dichas opciones son:

- Extensión de la serie desestacionalizada modificada por valores extremos con el modelo Arima log (0 1 1)(0 0 1)₁₂.
- Henderson de 13 términos para estimar la tendencia usando límites más estrictos para la identificación y reemplazo de los valores extremos.

Para mayor información acerca del ajuste estacional y estimación de la Tendencia para este índice, se puede consultar la Síntesis Metodológica que está disponible en la Dirección de Difusión del INDEC.

Signos convencionales

- * Dato provisorio
- Dato igual a cero
- - Dato ínfimo, menos de la mitad del último dígito mostrado
- . Dato no registrado
- ... Dato no disponible a la fecha de presentación de los resultados
- /// Dato que no corresponde presentar debido a la naturaleza de las cosas o del cálculo
- s Dato confidencial por aplicación de las reglas del secreto estadístico
- e Dato estimado por extrapolación, proyección o imputación