

Buenos Aires, 30 de agosto de 2010

Encuesta de Supermercados Julio de 2010

La Encuesta de Supermercados releva información de 66 empresas distribuidas en todo el territorio nacional.

Ventas a precios corrientes con estacionalidad

Las ventas a precios corrientes comprendidas en la encuesta sumaron \$5.519 millones, lo cual representa una suba de 29,8% respecto al mismo mes del año anterior y un aumento de 6,7% respecto a junio de 2010.

La variación interanual de las ventas de los primeros siete meses del año 2010 fue de 26,6%.

Ventas a precios constantes desestacionalizadas

La evolución interanual de las ventas del mes de julio de 2010 registró una variación positiva de 12,6%.

La tendencia ciclo registró una variación positiva de 0,8% con relación al mes inmediatamente anterior.

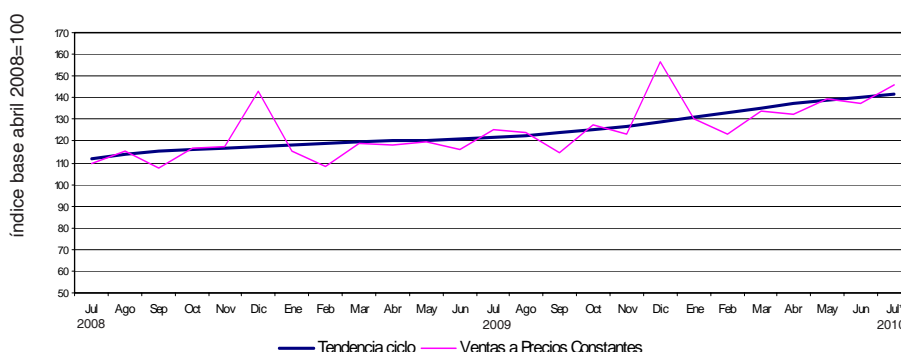
Cuadro 1. Evolución de las ventas a precios corrientes. Variaciones porcentuales

Período	Ventas en millones de pesos	Variación porcentual		
		Mes anterior	Igual período año anterior	Del acumulado desde enero hasta cada mes del año respecto a igual período año anterior
2008	43.152,0	///	34,6	///
2009	50.089,2	///	16,1	///
2009 Jul	4.253,3	8,9	20,0	18,6
2010 Jun	5.172,3	-0,8	32,4	26,1
2010 Jul*	5.519,0	6,7	29,8	26,6

Cuadro 2. Ventas a precios constantes. Series desestacionalizada y tendencia ciclo. Variaciones porcentuales

Período	Mes anterior		Igual período año anterior
	Desestacionalizada	Tendencia ciclo	Desestacionalizada
2009 Jul	3,8	0,6	12,6
2010 Jun	3,8	1,1	19,6
2010 Jul*	-2,2	0,8	12,6

Gráfico 1. Evolución mensual de las series de ventas a precios constantes y tendencia ciclo



Los 24 partidos de la provincia de Buenos Aires comprenden: Almirante Brown, Avellaneda, Berazategui, Esteban Echeverría, Ezeiza, Florencio Varela, General San Martín, Hurlingham, Ituzaingó, José C. Paz, La Matanza, Lanús, Lomas de Zamora, Malvinas Argentinas, Merlo, Moreno, Morón, Quilmes, San Fernando, San Isidro, San Miguel, Tigre, Tres de Febrero y Vicente López.

Este relevamiento, de periodicidad mensual, es representativo de la actividad de una nómina de empresas de supermercados que cuentan por lo menos con alguna boca de expendio cuya superficie de ventas supera los 300 m².

Los datos que aquí se presentan tienen carácter provisorio, dado que la información se recopila y actualiza permanentemente, pudiendo ser modificados de acuerdo con nueva información suministrada por las empresas.

Serie de ventas a precios corrientes sin desestacionalizar

Análisis de los resultados de junio de 2010

La variación interanual de las ventas totales registró un aumento de 32,4%. En este caso, las jurisdicciones donde se registraron las subas más importantes fueron Otras provincias del Norte (40,5%), Resto de Buenos Aires (35,3%), Tucumán y Otras provincias del Centro y del Oeste (34,5%), 24 partidos de la provincia de Buenos Aires (34,4%) y Salta (33%).

Las ventas de los primeros seis meses del año 2010 fueron 26,1% superiores a las correspondientes al mismo período del año 2009. Las jurisdicciones donde se reflejó un mayor incremento fueron Otras provincias del Norte (38,6%), Resto de Buenos Aires (31,8%), Salta (30,3%), Otras provincias del Centro y del Oeste (28,9%) y Otras provincias del Sur (28,1%).

Cuadro 3. Evolución de las ventas a precios corrientes, por jurisdicción. Variaciones porcentuales

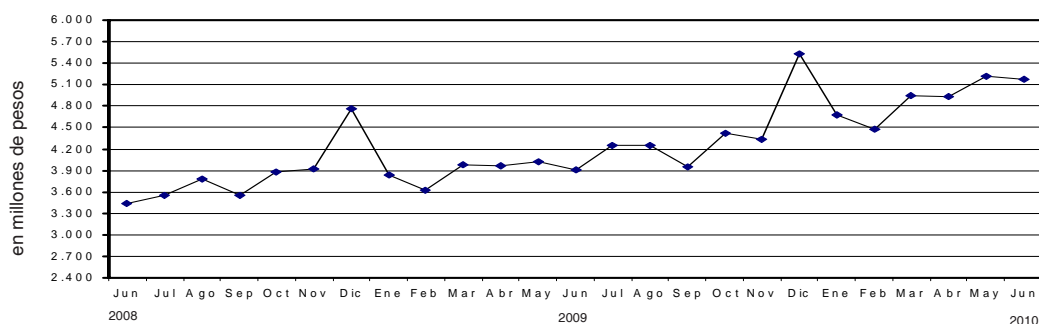
Jurisdicción	Ventas a precios corrientes			Variación porcentual		
	2009	2010		Mes anterior	Igual período año anterior	Del acumulado desde enero hasta cada mes del año respecto a igual período año anterior
	Junio	Mayo	Junio			
miles de pesos						
Total	3.907.118	5.215.448	5.172.293	-0,8	32,4	26,1
Ciudad de Buenos Aires	727.055	948.312	939.249	-1,0	29,2	23,4
24 partidos de la prov. de Bs.As.	965.619	1.292.949	1.297.446	0,3	34,4	23,1
Resto de Bs.As.	522.431	723.104	706.981	-2,2	35,3	31,8
Córdoba	264.622	349.287	340.308	-2,6	28,6	23,6
Chubut	120.312	154.146	156.851	1,8	30,4	23,4
Entre Ríos	72.594	93.040	93.490	0,5	28,8	25,4
Mendoza	249.367	333.486	323.421	-3,0	29,7	25,9
Neuquén	128.120	165.384	164.853	-0,3	28,7	25,4
Salta	53.680	72.432	71.402	-1,4	33,0	30,3
Santa Fe	199.916	266.641	263.319	-1,2	31,7	26,7
Tucumán	81.814	110.566	110.016	-0,5	34,5	24,9
Otras provincias del Norte ¹	141.856	201.042	199.252	-0,9	40,5	38,6
Otras provincias del Centro y del Oeste ²	117.774	159.476	158.384	-0,7	34,5	28,9
Otras provincias del Sur ³	261.958	345.583	347.321	0,5	32,6	28,1

¹ Comprende las provincias de Corrientes, Chaco, Formosa, Jujuy, Misiones y Santiago del Estero.

² Comprende las provincias de Catamarca, La Rioja, San Juan y San Luis.

³ Comprende las provincias de La Pampa, Río Negro, Santa Cruz y Tierra del Fuego.

Gráfico 2. Evolución mensual de las ventas totales a precios corrientes

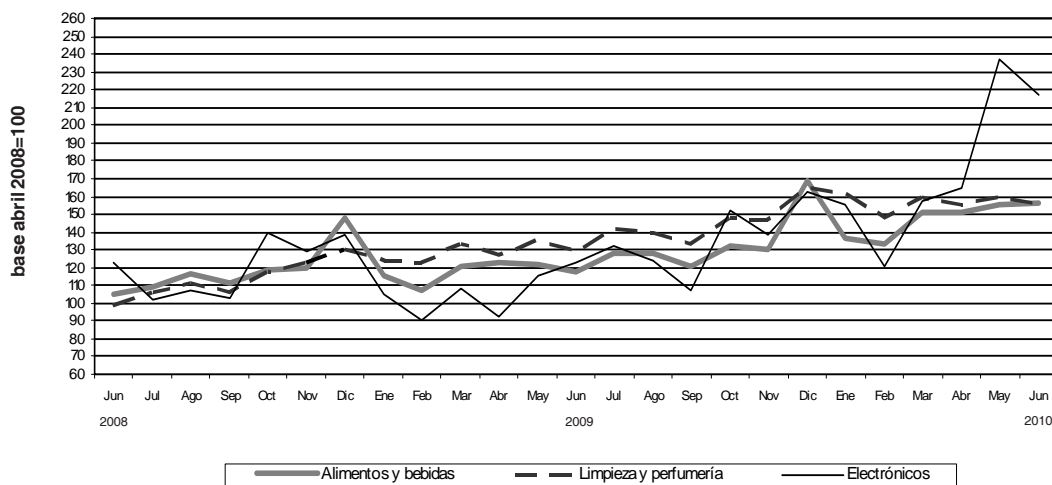


En la variación interanual se observan los aumentos más significativos en Electrónicos y artículos para el hogar (76,8%), Carnes (39,8%), Lácteos (37%), Otros (33,6%) y Alimentos preparados y rotisería (31,6%). Con respecto a la variación acumulada, los mayores aumentos surgen en Electrónicos y artículos para el hogar (66%), Carnes (30,5%), Almacén (26,9%), Lácteos (24,4%) y Otros (24%).

Cuadro 4. Evolución de las ventas a precios corrientes, por grupos de artículos. Variaciones porcentuales

Grupos de artículos	Ventas a precios corrientes			Variación porcentual		
	2009	2010		Mes anterior	Igual período año anterior	Del acumulado desde enero hasta cada mes del año respecto a igual período año anterior
	Junio	Mayo	Junio			
miles de pesos						
Total	3.907.118	5.215.448	5.172.293	-0,8	32,4	26,1
Alimentos y bebidas	2.674.570	3.510.018	3.533.887	0,7	32,1	24,9
Bebidas	398.260	495.252	497.980	0,6	25,0	18,0
Almacén	1.078.723	1.403.048	1.417.128	1,0	31,4	26,9
Panadería	112.171	134.229	142.110	5,9	26,7	20,4
Lácteos	413.873	568.319	567.099	-0,2	37,0	24,4
Carnes	465.520	644.173	650.986	1,1	39,8	30,5
Verdulería y frutería	147.617	185.089	181.748	-1,8	23,1	20,3
Alimentos preparados y rotisería	58.406	79.908	76.836	-3,8	31,6	17,3
Artículos de limpieza y perfumería	575.586	708.802	688.975	-2,8	19,7	21,5
Indumentaria, calzado y textiles para el hogar	116.662	142.993	133.924	-6,3	14,8	17,0
Electrónicos y artículos para el hogar	217.300	420.600	384.120	-8,7	76,8	66,0
Otros	323.000	433.035	431.387	-0,4	33,6	24,0

Gráfico 3. Evolución mensual de las ventas a precios corrientes por grupos de artículos



Las ventas a precios corrientes del mes de junio de 2010 totalizaron \$5.172,3 millones. De ese total, \$4.279,2 millones (82,7%) corresponden a las grandes cadenas y \$893,1 millones (17,3%), a las medianas.

Las ventas de las cadenas grandes y medianas registraron en el mes de junio de 2010, con respecto a junio de 2009, un incremento de 31,9% y 34,6%, respectivamente.

Las ventas por metro cuadrado a precios corrientes en las cadenas grandes y medianas totalizaron \$2.113 y \$1.718, respectivamente, registrándose en la variación interanual alzas de 26,2% en el caso de las grandes cadenas y de 32,7% en lo que respecta a las medianas.

La variación interanual de las ventas por metro cuadrado a precios constantes refleja incrementos de 13,5% en las grandes cadenas y de 19,3% en las medianas.

El acumulado de los primeros seis meses del año 2010 respecto a igual acumulado de 2009 registra un aumento de 9,6% en las grandes cadenas y de 15,2% en las medianas (cuadro 7).

Cuadro 5. Ventas a precios corrientes, según tipo de cadena. Variaciones porcentuales

Tipo de cadena	Monto en miles de pesos			Variación porcentual		
	2009	2010		Mes anterior	Igual período año anterior	Del acumulado desde enero hasta cada mes del año respecto a igual período año anterior
	Junio	Mayo	Junio			
Todas las cadenas	3.907.118	5.215.448	5.172.293	-0,8	32,4	26,1
Cadenas grandes	3.243.329	4.363.558	4.279.152	-1,9	31,9	25,7
Cadenas medianas	663.789	851.890	893.141	4,8	34,6	28,0

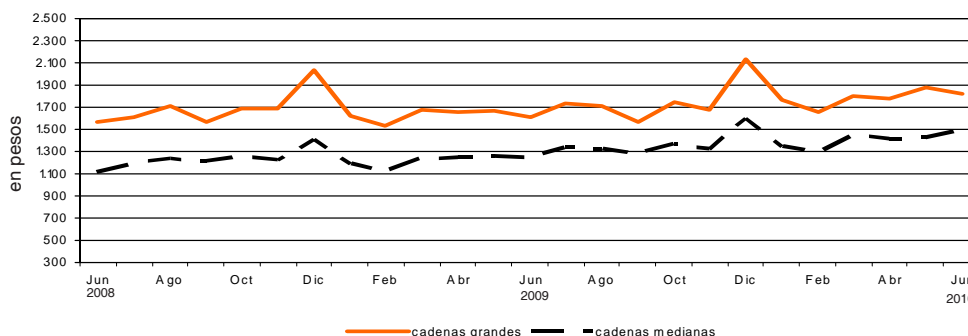
Cuadro 6. Ventas a precios corrientes por metro cuadrado en pesos, según tipo de cadena. Variaciones porcentuales

Tipo de cadena	Monto en pesos			Variación porcentual		
	2009	2010		Mes anterior	Igual período año anterior	Del acumulado desde enero hasta cada mes del año respecto a igual período año anterior
	Junio	Mayo	Junio			
Todas las cadenas	1.595	2.052	2.032	-1,0	27,4	21,7
Cadenas grandes	1.674	2.158	2.113	-2,1	26,2	20,6
Cadenas medianas	1.295	1.638	1.718	4,9	32,7	26,7

Cuadro 7. Ventas a precios constantes por metro cuadrado en pesos, según tipo de cadena. Variaciones porcentuales

Tipo de cadenas	Monto en pesos			Variación porcentual		
	2009	2010		Mes anterior	Igual período año anterior	Del acumulado desde enero hasta cada mes del año respecto a igual período año anterior
	Junio	Mayo	Junio			
Todas las cadenas	1.532	1.784	1.755	-1,7	14,5	10,7
Cadenas grandes	1.608	1.877	1.825	-2,8	13,5	9,6
Cadenas medianas	1.244	1.424	1.484	4,2	19,3	15,2

Gráfico 4. Evolución mensual de las ventas a precios constantes por metro cuadrado, según tipo de cadena



Cuadro 8. Ventas a precios corrientes por grupos de artículos, según jurisdicción

Período	Grupos de artículos										Otros	
	Total	Bebidas	Almacén	Panadería	Lácteos	Carnes	Verdulería y frutería	Alimentos preparados y rotisería	Artículos de limpieza y perfumería	Indumentaria, calzado y textiles para el hogar		Electrónicos y artículos para el hogar
Total												
2009 Junio	3.907.118	398.260	1.078.723	112.171	413.873	465.520	147.617	58.406	575.586	116.662	217.300	323.000
2010 Mayo	5.215.448	495.252	1.403.048	134.229	568.319	644.173	185.089	79.908	708.802	142.993	420.600	433.035
Junio	5.172.293	497.980	1.417.128	142.110	567.099	650.986	181.748	76.836	688.975	133.924	384.120	431.387
Ciudad de Buenos Aires												
2009 Junio	727.055	80.423	187.959	29.384	84.187	82.866	34.185	14.510	103.303	14.957	37.288	57.993
2010 Mayo	948.312	99.400	230.069	33.409	111.463	115.951	41.592	21.508	125.322	16.601	79.538	73.459
Junio	939.249	100.704	234.240	35.555	113.259	115.770	40.297	20.704	119.699	16.138	68.305	74.578
24 partidos de la Provincia de Buenos Aires												
2009 Junio	965.619	109.926	262.739	26.271	99.631	100.104	26.004	14.143	143.923	28.278	68.935	85.665
2010 Mayo	1.292.949	144.931	353.080	31.479	135.890	137.816	32.716	20.154	177.910	32.186	132.398	94.389
Junio	1.297.446	143.575	362.077	35.102	140.993	141.549	31.739	19.281	169.720	33.196	126.199	94.015
Resto de Buenos Aires												
2009 Junio	522.431	54.528	146.017	15.441	57.442	56.945	19.988	5.828	83.992	15.757	29.282	37.211
2010 Mayo	723.104	69.853	185.470	19.222	80.291	82.153	25.309	8.158	107.967	21.055	62.411	61.215
Junio	706.981	69.427	186.118	19.686	79.783	81.964	24.919	7.838	103.266	17.862	54.438	61.680
Córdoba												
2009 Junio	264.622	25.369	70.850	5.307	27.327	34.863	10.296	2.644	31.897	9.306	16.990	29.773
2010 Mayo	349.287	28.996	94.070	6.669	37.320	49.138	13.435	2.752	37.163	10.702	30.952	38.090
Junio	340.308	29.901	92.177	6.802	36.124	48.088	13.197	2.634	36.379	8.909	26.647	39.450
Chubut												
2009 Junio	120.312	11.446	33.276	3.282	14.341	14.892	7.254	2.402	19.324	4.108	3.094	6.893
2010 Mayo	154.146	15.089	41.723	3.810	19.176	20.500	8.375	3.033	23.659	4.815	4.385	9.581
Junio	156.851	15.569	43.360	4.009	18.629	20.973	8.601	3.036	23.209	5.150	5.537	8.778
Entre Ríos												
2009 Junio	72.594	7.036	19.927	1.677	7.236	4.668	2.088	702	12.635	2.963	5.295	8.367
2010 Mayo	93.040	9.048	24.967	1.934	9.770	5.834	2.413	845	15.510	3.374	8.728	10.617
Junio	93.490	8.601	24.681	1.985	9.789	6.013	2.276	876	15.060	3.201	8.507	12.501
Mendoza												
2009 Junio	249.367	18.308	86.225	5.881	19.656	38.719	5.744	2.566	38.715	7.195	9.931	16.427
2010 Mayo	333.486	22.545	110.303	7.104	26.397	52.845	6.535	3.293	47.173	10.262	20.853	26.176
Junio	323.421	23.010	100.655	7.108	25.758	52.454	6.631	3.020	51.315	9.165	16.783	27.522

en miles de peso

Cuadro 8.(conclusión)

Período	Total	Grupos de artículos										Otros	
		Bebidas	Almacén	Panadería	Lácteos	Carnes	Verdulería y frutería	Alimentos preparados y rotisería	Artículos de limpieza y perfumería	Indumentaria, calzados y textiles para el hogar	Electrónicos y artículos para el hogar		
en miles de pesos													
Neuquén													
2009 Junio	128.120	11.716	29.586	3.322	12.822	17.714	5.721	4.183	17.059	6.148	4.461	15.388	
2010 Mayo	165.384	14.461	39.081	3.753	16.715	24.566	6.644	4.118	21.199	7.223	8.097	19.527	
Junio	164.853	14.611	40.013	3.906	16.723	25.350	7.007	3.878	20.640	6.496	7.266	18.963	
Salta													
2009 Junio	53.680	3.950	15.673	1.376	5.399	10.383	1.292	397	8.742	856	2.112	3.500	
2010 Mayo	72.432	5.134	21.128	1.657	7.615	14.320	1.815	539	10.809	862	3.918	4.635	
Junio	71.402	5.444	20.706	1.712	7.336	14.732	1.700	528	10.810	738	3.067	4.629	
Santa Fe													
2009 Junio	199.916	22.208	53.642	6.060	19.344	19.551	7.269	3.444	29.182	8.113	12.387	18.716	
2010 Mayo	266.641	21.289	75.934	7.609	27.162	25.417	9.659	5.030	36.375	10.041	22.222	25.903	
Junio	263.319	20.420	80.936	7.721	26.531	26.208	9.265	5.047	34.623	9.180	20.337	23.051	
Tucumán													
2009 Junio	81.814	6.863	22.161	2.000	9.608	14.772	2.662	857	11.779	2.076	2.963	6.073	
2010 Mayo	110.566	7.974	29.325	2.484	13.171	18.939	3.441	1.146	14.050	2.786	6.867	10.383	
Junio	110.016	8.497	29.024	2.571	13.034	19.021	3.533	1.131	14.004	2.245	5.766	11.190	
Otras provincias del Norte¹													
2009 Junio	141.856	11.018	46.038	2.958	15.762	20.192	5.161	1.943	16.413	3.604	6.713	12.054	
2010 Mayo	201.042	14.115	62.996	4.156	25.363	26.479	8.067	3.338	20.313	5.546	12.612	18.057	
Junio	199.252	14.776	63.536	4.623	23.123	27.826	6.937	3.095	20.225	4.682	12.377	18.052	
Otras provincias del Centro y del Oeste²													
2009 Junio	117.774	10.172	34.720	2.728	9.099	15.460	3.089	1.438	18.398	3.845	6.662	12.163	
2010 Mayo	159.476	10.712	47.565	3.477	12.725	21.637	4.126	1.957	21.892	5.312	12.398	17.675	
Junio	158.384	10.877	48.990	3.515	12.290	21.625	4.115	1.856	21.773	4.561	10.757	18.025	
Otras provincias del Sur³													
2009 Junio	261.958	25.297	69.910	6.484	32.019	34.391	16.864	3.349	40.224	9.456	11.187	12.777	
2010 Mayo	345.583	31.705	87.337	7.466	45.261	48.578	20.962	4.037	49.460	12.228	15.221	23.328	
Junio	347.321	32.568	90.615	7.815	43.727	49.413	21.531	3.912	48.252	12.401	18.134	18.953	

¹ Comprende las provincias de Corrientes, Chaco, Formosa, Jujuy, Misiones y Santiago del Estero.

² Comprende las provincias de Catamarca, La Rioja, San Juan y San Luis.

³ Comprende las provincias de La Pampa, Río Negro, Santa Cruz y Tierra del Fuego.

Cuadro 9. Ventas totales, ventas por boca, ventas por metro cuadrado y ventas por operación a precios corrientes, según jurisdicción

Período	Ventas totales en miles de pesos	Número de bocas	Ventas por boca en miles de pesos	Superficie del área de ventas en m ²	Ventas por m ² en pesos	Número de operaciones	Ventas por operación en pesos
Total							
2009 Junio	3.907.118	1.608	2.430	2.449.793	1.595	55.530.577	70,4
2010 Mayo	5.215.448	1.632	3.196	2.542.254	2.052	58.260.093	89,5
Junio	5.172.293	1.642	3.150	2.545.400	2.032	57.931.730	89,3
Ciudad de Buenos Aires							
2009 Mayo	727.055	375	1.939	382.152	1.903	11.343.809	64,1
2010 Abril	948.312	370	2.563	384.767	2.465	11.207.581	84,6
Mayo	939.249	379	2.478	386.099	2.433	11.377.405	82,6
24 partidos de la Provincia de Buenos Aires							
2009 Junio	965.619	401	2.408	681.755	1.416	12.310.837	78,4
2010 Mayo	1.292.949	405	3.192	709.349	1.823	12.937.695	99,9
Junio	1.297.446	405	3.204	709.349	1.829	12.624.807	102,8
Resto de Buenos Aires							
2009 Junio	522.431	248	2.107	334.129	1.564	7.395.722	70,6
2010 Mayo	723.104	253	2.858	355.816	2.032	8.089.116	89,4
Junio	706.981	253	2.794	355.816	1.987	7.926.142	89,2
Córdoba							
2009 Junio	264.622	93	2.845	210.675	1.256	3.867.461	68,4
2010 Mayo	349.287	96	3.638	212.406	1.644	3.913.914	89,2
Junio	340.308	96	3.545	212.406	1.602	3.857.555	88,2
Chubut							
2009 Junio	120.312	40	3.008	48.333	2.489	1.554.385	77,4
2010 Mayo	154.146	40	3.854	51.033	3.021	1.708.034	90,2
Junio	156.851	40	3.921	51.033	3.074	1.749.453	89,7
Entre Ríos							
2009 Junio	72.594	30	2.420	44.404	1.635	1.209.717	60,0
2010 Mayo	93.040	32	2.908	45.466	2.046	1.232.265	75,5
Junio	93.490	32	2.922	45.466	2.056	1.235.752	75,7
Mendoza							
2009 Junio	249.367	111	2.247	166.473	1.498	3.804.733	65,5
2010 Mayo	333.486	111	3.004	166.238	2.006	4.018.098	83,0
Junio	323.421	111	2.914	166.238	1.946	4.102.206	78,8
Neuquén							
2009 Junio	128.120	45	2.847	75.055	1.707	1.736.707	73,8
2010 Mayo	165.384	47	3.519	76.572	2.160	1.763.674	93,8
Junio	164.853	47	3.508	76.572	2.153	1.736.916	94,9
Salta							
2009 Junio	53.680	14	3.834	33.748	1.591	909.839	59,0
2010 Mayo	72.432	15	4.829	37.390	1.937	966.198	75,0
Junio	71.402	15	4.760	37.390	1.910	963.546	74,1
Santa Fe							
2009 Junio	199.916	66	3.029	139.552	1.433	2.512.625	79,6
2010 Mayo	266.641	68	3.921	142.652	1.869	2.736.297	97,4
Junio	263.319	68	3.872	142.652	1.846	2.677.328	98,4
Tucumán							
2009 Junio	81.814	18	4.545	60.230	1.358	1.276.412	64,1
2010 Mayo	110.566	19	5.819	64.835	1.705	1.336.180	82,7
Junio	110.016	19	5.790	64.835	1.697	1.337.896	82,2
Otras provincias del Norte¹							
2009 Junio	141.856	40	3.546	103.710	1.368	2.296.851	61,8
2010 Mayo	201.042	44	4.569	115.722	1.737	2.626.151	76,6
Junio	199.252	44	4.528	115.722	1.722	2.640.041	75,5
Otras provincias del Centro y del Oeste²							
2009 Junio	117.774	38	3.099	78.041	1.509	1.716.300	68,6
2010 Mayo	159.476	40	3.987	83.541	1.909	1.889.998	84,4
Junio	158.384	40	3.960	83.541	1.896	1.931.886	82,0
Otras provincias del Sur³							
2009 Junio	261.958	89	2.943	91.536	2.862	3.595.179	72,9
2010 Mayo	345.583	92	3.756	96.467	3.582	3.834.892	90,1
Junio	347.321	93	3.735	98.281	3.534	3.770.797	92,1

¹ Comprende las provincias de Corrientes, Chaco, Formosa, Jujuy, Misiones y Santiago del Estero.

² Comprende las provincias de Catamarca, La Rioja, San Juan y San Luis.

³ Comprende las provincias de La Pampa, Río Negro, Santa Cruz y Tierra del Fuego.

El personal ocupado total en el mes de junio de 2010 ascendió a 95.144 personas.

Los salarios brutos promedio en el mes de junio de 2010 fueron \$9.163 para Gerentes, supervisores y otro personal jerárquico y \$3.636 para Cajeros, administrativos, repositores y otros (cuadro 12).

Cuadro 10. Personal ocupado asalariado, por categoría. Todas las cadenas

	Cantidad de personal ocupado			Variación %		
	2009	2010		Mes anterior	Igual período año anterior	Del acumulado desde enero hasta cada mes del año respecto a igual período año anterior
	Junio	Mayo	Junio			
Total	97.539	94.817	95.144	0,3	-2,5	-3,8
Gerentes, supervisores y otro personal jerárquico	10.958	10.891	10.977	0,8	0,2	-3,0
Cajeros, administrativos, repositores y otros	86.581	83.926	84.167	0,3	-2,8	-3,8

Cuadro 11. Sueldos y salarios brutos y contribuciones patronales, por categoría. Todas las cadenas

	Monto en miles de pesos			Variación %		
	2009	2010		Mes anterior	Igual período año anterior	Del acumulado desde enero hasta cada mes del año respecto a igual período año anterior
	Junio	Mayo	Junio ¹			
Total						
Sueldos y salarios brutos	366.168	276.507	406.574	47,0	11,0	8,5
Contribuciones patronales	84.594	71.113	102.285	43,8	20,9	16,3
Gerentes, supervisores y otro personal jerárquico						
Sueldos y salarios brutos	87.096	65.732	100.579	53,0	15,5	11,6
Contribuciones patronales	20.030	16.652	25.228	51,5	26,0	18,9
Cajeros, administrativos, repositores y otros						
Sueldos y salarios brutos	279.072	210.775	305.995	45,2	9,6	7,5
Contribuciones patronales	64.564	54.461	77.057	41,5	19,3	15,5

Cuadro 12. Sueldos y salarios brutos promedio, por categoría. Todas las cadenas

	Monto en pesos			Variación %		
	2009	2010		Mes anterior	Igual período año anterior	Del acumulado desde enero hasta cada mes del año respecto a igual período año anterior
	Junio	Mayo	Junio ¹			
Total	3.754	2.916	4.273	46,5	13,8	12,6
Gerentes, supervisores y otro personal jerárquico	7.948	6.030	9.163	52,0	15,3	14,7
Cajeros, administrativos, repositores y otros	3.223	2.511	3.636	44,8	12,8	11,8

¹Se incluye aguinaldo

La variación de precios implícitos de la Encuesta de Supermercados refleja las modificaciones de un conjunto acotado de precios de productos y no, obviamente, del total de precios de la economía, por lo cual no puede tomarse como una medida de la inflación. Dado el marco metodológico propio de cada encuesta, resulta técnicamente inviable realizar una comparación con otros indicadores de evolución de precios elaborados por el INDEC.

Por citar un ejemplo, el Índice de Precios al Consumidor (IPC) toma en cuenta un número considerablemente mayor de bienes, además de una amplia gama de servicios, a la vez que incluye precios de venta no sólo en supermercados sino en diversos tipos de comercios más pequeños.

Cuadro 13. Evolución de los Índices de Precios Implícitos (IPI) de la Encuesta de Supermercados. Índice base abril 2008=100

Período	2007	2008	2009	2010
	95,1	100,6	105,2	
Enero	89,1	97,4	102,9	110,5
Febrero	90,2	98,3	102,8	112,4
Marzo	91,4	99,3	103,2	113,8
Abril	92,7	100,0	103,5	114,8
Mayo	95,7	100,1	103,9	115,0
Junio	96,3	100,8	104,1	115,8
Julio	97,8	100,4	104,7	116,7*
Agosto	99,5	101,0	105,7	
Septiembre	97,3	101,5	106,5	
Octubre	97,9	102,1	107,2	
Noviembre	96,4	102,8	108,4	
Diciembre	96,5	102,9	109,3	

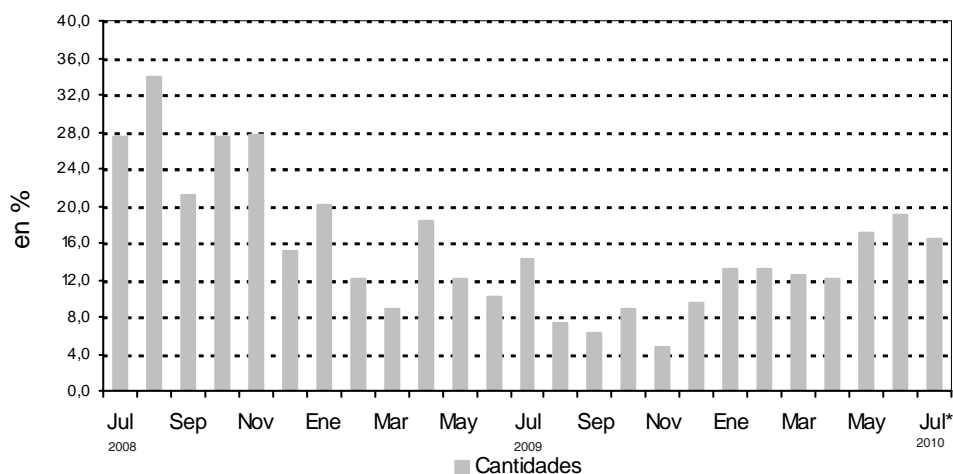
Cuadro 14. Variación interanual de los IPI de la Encuesta de Supermercados. Índice base abril 2008=100

Período	2007	2008	2009	2010
	10,9	5,8	4,6	
Enero	7,0	9,3	5,6	7,4
Febrero	7,6	9,0	4,6	9,3
Marzo	7,5	8,6	3,9	10,3
Abril	8,3	7,9	3,5	10,9
Mayo	10,9	4,6	3,8	10,7
Junio	11,3	4,7	3,3	11,2
Julio	14,3	2,7	4,3	11,5*
Agosto	15,8	1,5	4,7	
Septiembre	13,0	4,3	4,9	
Octubre	12,9	4,3	5,0	
Noviembre	10,8	6,6	5,4	
Diciembre	10,8	6,6	6,2	

Cuadro 15. Series a precios corrientes, a precios constantes, desestacionalizada a precios constantes, tendencia y sus variaciones. Índices base abril 2008=100

Período	Precios corrientes				Precios constantes				Desestacionalizada a Precios constantes				Tendencia ciclo	
	Serie	Variaciones porcentuales		Serie	Variaciones porcentuales		Serie	Variaciones porcentuales		Serie	Variaciones porcentuales		mensual	mensual
		mensual	interanual		mensual	interanual		mensual	interanual		mensual	interanual		
2006	Jul	65,2	6,4	15,4	76,2	7,5	8,2	74,2	0,2	8,5	74,6	1,0		
	Ago	63,0	-3,4	18,6	73,3	-3,8	11,9	76,2	2,7	12,0	75,3	1,0		
	Sep	63,3	0,5	21,3	73,5	0,3	15,9	76,1	-0,2	12,9	76,1	1,0		
	Oct	66,5	5,1	14,1	76,8	4,5	5,5	76,4	0,5	9,6	76,8	1,0		
	Nov	64,7	-2,7	17,2	74,4	-3,1	11,4	77,5	1,4	10,2	77,7	1,1		
	Dic	88,8	37,2	22,7	101,9	37,0	16,1	79,2	2,2	15,1	78,6	1,1		
2007	Ene	68,3	-23,1	21,1	76,6	-24,8	13,1	80,1	1,1	14,7	79,5	1,2		
	Feb	66,6	-2,5	22,4	73,8	-3,7	13,7	80,5	0,5	13,6	80,4	1,2		
	Mar	77,2	15,9	28,7	84,4	14,4	19,7	81,8	1,7	15,9	81,3	1,2		
	Abr	75,5	-2,2	19,7	81,4	-3,6	10,4	82,0	0,2	13,6	82,4	1,3		
	May	74,1	-1,8	25,3	77,5	-4,8	12,6	82,5	0,7	12,4	83,6	1,4		
	Jun	80,2	8,1	30,8	83,3	7,5	17,5	84,8	2,7	14,5	84,9	1,7		
	Jul	83,4	4,1	28,1	85,3	2,4	11,9	86,2	1,7	16,1	86,6	1,9		
	Ago	85,8	2,8	36,3	86,2	1,1	17,6	88,5	2,6	16,0	88,5	2,2		
	Sep	86,5	0,7	36,6	88,9	3,1	21,0	91,2	3,1	20,0	90,6	2,4		
	Oct	89,8	4,0	35,1	91,7	3,1	19,4	93,0	1,9	21,7	92,9	2,5		
	Nov	88,7	-1,2	37,2	92,0	0,3	23,7	94,9	2,1	22,6	95,2	2,5		
	Dic	119,7	35,0	34,9	124,0	34,8	21,7	99,4	4,7	25,5	97,4	2,4		
2008	Ene	93,2	-22,1	36,6	95,7	-22,8	24,9	99,7	0,4	24,6	99,6	2,3		
	Feb	95,0	1,9	42,7	96,7	1,0	31,0	101,8	2,0	26,4	101,8	2,1		
	Mar	108,5	14,2	41,0	109,3	13,0	29,5	103,6	1,8	26,6	103,9	2,1		
	Abr	100,0	-7,3	33,6	100,0	-8,5	22,9	105,4	1,8	28,6	105,9	2,0		
	May	106,7	6,7	45,1	106,6	6,6	37,5	108,3	2,7	31,2	108,0	1,9		
	Jun	106,0	-0,6	33,3	105,1	-1,4	26,2	108,7	0,4	28,2	110,0	1,9		
	Jul	109,3	3,1	31,9	109,5	4,2	28,4	112,4	3,5	30,4	111,9	1,7		
	Ago	116,7	6,8	37,0	115,5	5,5	34,0	113,9	1,3	28,8	113,6	1,5		
	Sep	109,3	-6,3	27,5	107,7	-6,8	21,1	115,6	1,5	26,7	115,0	1,2		
	Oct	119,4	9,2	33,9	116,9	8,5	27,5	117,5	1,3	26,0	116,1	1,0		
	Nov	120,8	1,2	37,2	117,5	0,5	27,7	117,5	0,3	23,8	117,0	0,8		
	Dic	146,8	21,5	23,5	142,7	21,4	15,1	114,5	-2,5	15,2	117,7	0,6		
2009	Ene	118,2	-19,5	27,6	115,0	-19,4	20,2	117,3	2,5	17,6	118,3	0,5		
	Feb	111,5	-5,7	18,1	108,5	-5,7	12,2	118,1	0,7	16,1	118,9	0,5		
	Mar	122,8	10,2	13,9	118,9	9,6	8,8	119,2	0,9	15,1	119,4	0,5		
	Abr	122,4	-0,3	22,4	118,3	-0,5	18,3	121,0	1,5	14,8	120,0	0,4		
	May	124,0	1,4	16,3	119,4	0,9	12,0	119,9	-1,0	10,7	120,5	0,5		
	Jun	120,4	-2,9	13,6	115,7	-3,1	10,1	122,0	1,8	12,3	121,1	0,5		
	Jul	131,1	8,9	20,0	125,2	8,2	14,3	126,7	3,8	12,6	121,8	0,6		
	Ago	131,0	-0,1	12,3	123,9	-1,0	7,3	122,7	-3,1	7,7	122,6	0,7		
	Sep	121,9	-6,9	11,5	114,4	-7,7	6,2	123,7	0,8	7,0	123,7	0,9		
	Oct	136,3	11,9	14,2	127,2	11,2	8,8	123,6	0,0	5,5	125,1	1,1		
	Nov	133,4	-2,2	10,4	123,0	-3,3	7,4	126,2	2,1	7,4	126,8	1,4		
	Dic	170,6	27,9	16,2	156,2	27,0	9,5	125,6	-0,5	9,7	128,8	1,6		
2010	Ene	143,9	-15,7	21,7	130,2	-16,6	13,2	134,9	7,4	15,0	130,9	1,7		
	Feb	138,1	-4,0	23,9	122,9	-5,6	13,3	133,7	-0,9	13,2	133,1	1,7		
	Mar	152,5	10,4	24,1	133,9	9,0	12,6	134,9	0,8	13,1	135,2	1,6		
	Abr	152,2	-0,2	24,4	132,6	-1,0	12,1	136,0	0,8	12,4	137,2	1,5		
	May	160,7	5,6	29,6	139,8	5,4	17,1	140,6	3,4	17,3	139,0	1,3		
	Jun	159,4	-0,8	32,4	137,6	-1,6	18,9	145,9	3,8	19,6	140,5	1,1		
	Jul*	170,1	6,7	29,8	145,7	5,9	16,4	142,6	-2,2	12,6	141,7	0,8		

Gráfico5. Cantidades, variación porcentual respecto a igual período del año anterior.



Síntesis metodológica

Los cálculos requeridos para los índices originales de este informe requieren deflataciones de precios a abril 2008. Para eso, se construyen índices de precios Laspeyres, con ponderadores y relativos de precios derivados del IPC dentro de cada Grupo de artículos. Un detalle con fórmulas aparece en [www.indec.gov.ar / Comercio y servicios / Comercio/ Supermercados / Descripción de la Construcción de los Índices](http://www.indec.gov.ar/Comercio_y_servicios/Comercio/Supermercados/Descripción_de_la_Construcción_de_los_Índices).

Cuadro 13 - Cálculo del IPI. Se trata de una serie de valores del Índice de Precios Implícitos. El valor mensual surge como el cociente de la facturación a precios corrientes y la facturación deflactada con precios de abril de 2008.

Cuadro 15

- **Cálculo de la serie a Precios Corrientes.** La serie utiliza como base la facturación de abril de 2008.

- **Cálculo de la serie de IVF a precios constantes.** La serie se calcula con la facturación de cada mes a precios de abril de 2008 por la facturación promedio del mes base.

Características del ajuste estacional

Como es habitual anualmente, se revisaron las opciones para la modelización. Una nueva política de tratamiento de series prevé, en adelante, una posible revisión de características del ajuste cada 6 meses.

- Modelo ajustado: ARIMA log (2 1 2)(0 1 1)₁₂
- Ajuste de efecto por días de actividad (efecto trading days)
- Ajuste de efecto fin de semana largo del 1 de enero
- Ajuste de efecto pascuas con 8 días de impacto gradual
- Ajuste por largo de mes
- Ajuste de variación por outliers

Estimación de la Tendencia Ciclo

La tendencia ciclo se estima utilizando la metodología recomendada por la Dra. Estela Dagum. Esta consiste esencialmente en un suavizado especial de la serie desestacionalizada obtenida mediante un post procesamiento utilizando opciones específicas. Dichas opciones son:

- Extensión de la serie desestacionalizada modificada por valores extremos con el modelo Arima log (0 1 1)(0 0 1)₁₂.
- Henderson de 13 términos para estimar la tendencia usando límites más estrictos para la identificación y reemplazo de los valores extremos.

Para mayor información acerca del ajuste estacional y estimación de la Tendencia para este índice, se puede consultar la Síntesis Metodológica que está disponible en la Dirección de Difusión del INDEC.

Signos convencionales

- * Dato provisorio
- Dato igual a cero
- - Dato ínfimo, menos de la mitad del último dígito mostrado
- . Dato no registrado
- ... Dato no disponible a la fecha de presentación de los resultados
- /// Dato que no corresponde presentar debido a la naturaleza de las cosas o del cálculo
- s Dato confidencial por aplicación de las reglas del secreto estadístico
- e Dato estimado por extrapolación, proyección o imputación