



REPÚBLICA ARGENTINA  
MINISTERIO DE ECONOMÍA Y FINANZAS PÚBLICAS  
INSTITUTO NACIONAL DE ESTADÍSTICA Y CENSOS

"2009 - Año de homenaje a Raúl Scalabrini Ortiz"

ISSN 0327-7968

**INDEC**

# ESTIMACIONES TRIMESTRALES DEL BALANCE DE PAGOS Y DE ACTIVOS Y PASIVOS EXTERNOS DE LA REPUBLICA ARGENTINA

2008 y 1° y 2° trim de 2009



REPUBLICA ARGENTINA

PRESIDENCIA DE LA NACION

MINISTERIO DE ECONOMIA Y FINANZAS PUBLICAS

INSTITUTO NACIONAL DE ESTADISTICA Y CENSOS

**INDEC**

**ESTIMACIONES TRIMESTRALES DEL  
BALANCE DE PAGOS Y DE ACTIVOS  
Y PASIVOS EXTERNOS**

2008 y 1° y 2° trim de 2009

© QUEDA HECHO EL DEPOSITO DE LA LEY 11.723  
Buenos Aires, setiembre 2009

**PERMITIDA LA REPRODUCCION PARCIAL CON MENCION DE LA FUENTE**

**INSTITUTO NACIONAL DE ESTADISTICA Y CENSOS  
DIRECCION NACIONAL DE CUENTAS INTERNACIONALES**

Hipólito Yrigoyen 250 8° piso of. 838 B, (1310) Bs. As. Tel. 4349-5668 FAX 4349-5663  
Internet: [http://www.indec.gov.ar/nuevaweb/cuadros/19/balance\\_2\\_trim\\_09.pdf](http://www.indec.gov.ar/nuevaweb/cuadros/19/balance_2_trim_09.pdf)

<b>Contenido</b>	<b>Estimaciones trimestrales del balance de pagos y de activos y pasivos externos: 2008 y 1° y 2° trimestres de 2009</b>	<b>Página</b>
<b>I</b>	Principales resultados del balance de pagos del 2° trimestre de 2009	4
<b>II</b>	<b>Cuadros estadísticos de las estimaciones del balance de pagos</b>	
1:	Cuadro Resumen	10
	<b>Aperturas de la cuenta corriente</b>	
2:	Exportaciones e importaciones de bienes	11
3:	Servicios	12
4:	Renta de la inversión: intereses y utilidades y dividendos	13
	<b>Aperturas de la cuenta financiera por sector residente</b>	
5 a:	Sector bancario: Banco Central de la República Argentina	14
5 b:	Sector bancario: otras entidades financieras	15
6:	Sector público no financiero	16
6 a:	Sector público no financiero: títulos colocaciones	17
6 b:	Sector público no financiero: títulos amortizaciones	18
7:	Sector privado no financiero	19
8 a:	Préstamos de Organismos Internacionales (ingresos)	20
8 b:	Préstamos de Organismos Internacionales (egresos)	21
8 c:	Composición de los préstamos del BID y BIRF por destino del financiamiento	22
	<b>Aperturas de la cuenta financiera por concepto</b>	
9:	Inversiones directas	23
10:	Inversiones en cartera	24
11:	Otras inversiones	25
<b>III</b>	<b>Cuadros estadísticos de las estimaciones de activos y pasivos externos</b>	
12:	Activos de reservas internacionales del Banco Central	26
13:	Activos en el exterior del sector privado financiero y no financiero	27
14:	Deuda del Gobierno Nacional por título. Desagregación por residencia del tenedor	28
14 bis:	Deuda del Gob Nacional por título post canje. Desagregación por residencia tenedor	29
15:	Cartera de residentes de títulos públicos nacionales emitidos en el exterior	30
16:	Deuda externa bruta por sector residente	31
17:	Perfil de vencimientos de la deuda externa del sector público no financiero y BCRA	32
18:	Perfil de vencimientos de la deuda externa del sector privado no financiero	33
19:	Perfil de vencimientos de la deuda externa del sector financiero	34
20:	Stock de inversiones directas en el país	35
21:	Composición de atrasos	36
	Item de memorandum: Deuda externa del sector público nacional no presentada al canje	37

NOTA: El calendario anticipado de publicaciones se encuentra disponible en Internet: <http://www.indec.gov.ar> en solapa servicios.

La fecha prevista de publicación de las Estimaciones Trimestrales del Balance de Pagos del tercer trimestre de 2009 es el próximo 22 de diciembre de 2009.

## Resultados del balance de pagos del segundo trimestre de 2009<sup>1</sup>

**Cuenta corriente.** Superávit en el trimestre de U\$S 4.513 millones<sup>2</sup>.

**Cuenta financiera.** Egreso neto en el trimestre de U\$S 4.652 millones.

**Variación de reservas internacionales<sup>3</sup>.** Reducción en el trimestre de U\$S 699 millones.

## Introducción

La cuenta corriente registró en el trimestre un superávit de U\$S 4.513 millones, con un aumento de U\$S 3.732 millones respecto de igual trimestre de 2008. La cuenta financiera presentó un egreso neto por U\$S 4.652 millones, en comparación con egresos por U\$S 2.369 millones en el segundo trimestre de 2008. El efecto de las transacciones de balance de pagos sobre las reservas internacionales del BCRA fue de una reducción de U\$S 699 millones.

La cuenta corriente registró en el semestre un superávit estimado en U\$S 5.866 millones en tanto que en igual semestre del año anterior este había sido de U\$S 2.498 millones. Egresaron por la cuenta financiera en el semestre U\$S 6.195 millones en comparación con egresos del primer semestre de 2008 por U\$S 1.746 millones. Las reservas internacionales en los primeros seis meses del año se redujeron en U\$S 432 millones.

## Principales resultados del Balance de Pagos - millones de dólares

	2008					Año	2009		
	I	II	sem	III	IV		I	II	sem
Cuenta Corriente	1.717	781	2.498	3.346	1.233	7.078	1.354	4.513	5.866
Cuenta Financiera	623	-2.369	-1.746	-4.970	-1.193	-7.909	-1.543	-4.652	-6.195
Reservas Internacionales del BCRA	3.526	-2.621	905	-49	-846	9	267	-699	-432
Errores y Omisiones	1.142	-1.046	96	1.450	-887	659	438	-561	-123

El superávit de la cuenta bienes del trimestre fue de U\$S 6.679 millones, con un aumento interanual de U\$S 3.789 millones. Las exportaciones en el trimestre se redujeron 12% y las importaciones 40%. El déficit estimado de la cuenta servicios fue de U\$S 68 millones, U\$S 301 millones menos que en igual trimestre del año anterior, mientras que el egreso neto por renta de la inversión fue de U\$S 2.073 millones, U\$S 296 millones más que en igual trimestre de 2008. Las transferencias corrientes registraron egresos netos por U\$S 12 millones, en comparación con ingresos netos por U\$S 55 millones en el segundo trimestre de 2008.

El superávit de la cuenta bienes del semestre fue de U\$S 10.591 millones, con un aumento interanual de U\$S 3.874 millones. Las exportaciones en el semestre se redujeron casi 19% respecto de igual período de 2008 (si bien se registró una recuperación del 6% en el segundo trimestre de 2009 respecto del inmediato anterior en términos desestacionalizados) y las importaciones cayeron 38%. El déficit de la cuenta servicios fue de U\$S 387 millones, U\$S 267 millones menos que en igual período del año anterior. El egreso neto de la cuenta rentas de la inversión en el semestre fue de U\$S 4.305 millones, U\$S 644 millones más que en igual período de 2008. Las transferencias corrientes registraron egresos netos por U\$S 10 millones, en contraste con ingresos netos por U\$S 127 millones en el primer semestre de 2008.

<sup>1</sup> Las estimaciones del balance de pagos incorporan los resultados del canje de deuda pública a partir del segundo trimestre de 2005, lo cual tiene efectos en el saldo de la cuenta corriente y de la cuenta financiera. Cabe aclarar que las estimaciones del balance de pagos a partir del segundo trimestre de 2005 no incluyen intereses devengados sobre la deuda en títulos del gobierno nacional (con no residentes) no ingresada al canje; de acuerdo con el Prospecto presentado para el canje, en el apartado denominado "Risk Factors" o factores de riesgo, se pone de manifiesto como primer factor de riesgo que aquellos títulos elegibles para el canje que no se presenten, podrán permanecer impagos indefinidamente. Además se promulgó la Ley 26.017, que en su artículo 2° manifiesta que "El Poder Ejecutivo Nacional no podrá, respecto de los bonos a que se refiere el artículo 1° de la presente, reabrir el proceso de canje establecido en el Decreto N° 1735/04 mencionado".

Las "unidades vinculadas al PBI" emitidas en el canje de deuda se tratan en el balance como un instrumento financiero derivado; por lo tanto su pago se registra en la cuenta financiera en el cuarto trimestre del año, y su valor de mercado se incluye en la Posición de Inversión Internacional como un pasivo financiero contingente que no constituye deuda.

<sup>2</sup> La suma de los parciales puede no coincidir con el total por problemas de redondeo.

<sup>3</sup> Variación de reservas internacionales del BCRA neta del efecto de la valuación de los tipos de cambio.

## Cuenta corriente y sus principales componentes – millones de dólares

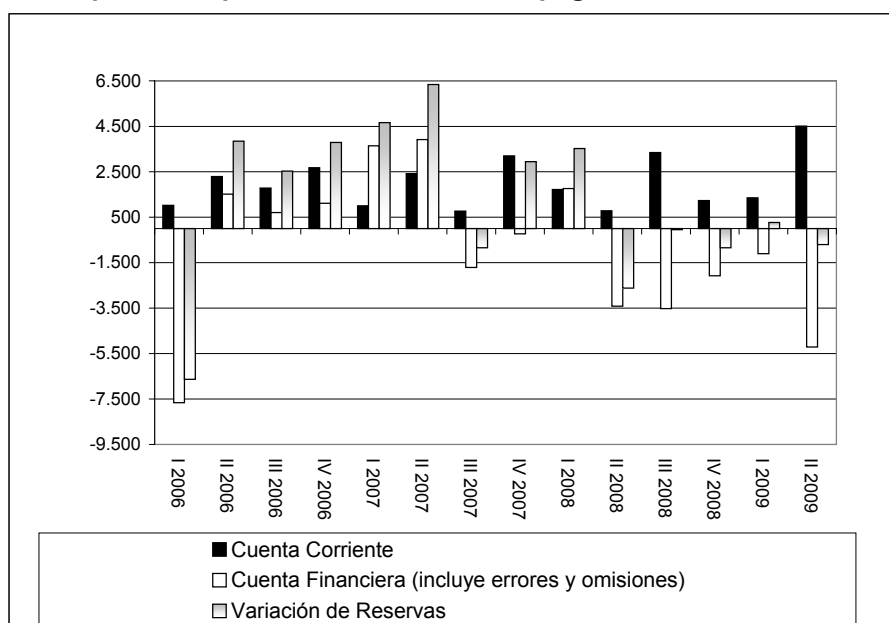
	2do trimestre			1er semestre		
	2009	2008	Variación	2009	2008	Variación
<b>Cuenta corriente</b>	4.513	781	3.732	5.866	2.498	3.368
<b>Mercancías</b>	6.679	2.890	3.789	10.591	6.717	3.874
Exportaciones	15.387	17.472	-2.085	27.250	33.504	-6.254
Importaciones	8.708	14.582	-5.874	16.659	26.787	-10.128
<b>Servicios</b>	-68	-369	301	-387	-654	267
<b>Rentas de la inversión</b>	-2.073	-1.777	-296	-4.305	-3.661	-644
Utilidades y Dividendos	-1.430	-1.456	26	-3.099	-3.093	-6
Intereses	-643	-322	-322	-1.206	-568	-638
<b>Transferencias corrientes</b>	-12	55	-67	-10	127	-137

El egreso neto estimado de la cuenta financiera en el trimestre por U\$S 4.652 millones reflejó salidas netas de capital del sector privado no financiero por U\$S 4.279 millones (principalmente formación de activos externos) y egresos netos del sector público no financiero y BCRA por U\$S 534 millones, en tanto que el sector bancario sin BCRA ingresó fondos por U\$S 161 millones.

El egreso neto estimado de la cuenta financiera en el semestre fue de U\$S 6.195 millones, en tanto que en igual semestre de 2008 había sido de U\$S 1.746 millones. La cuenta del sector privado no financiero registró egresos netos por U\$S 7.555 millones, en tanto que el sector público no financiero y BCRA ingresó fondos por U\$S 1.071 millones y el sector bancario sin BCRA por U\$S 289 millones.

A fines de junio el stock de reservas internacionales del BCRA alcanzó a U\$S 46.026 millones con una reducción en el trimestre de U\$S 483 millones; U\$S 699 millones por efecto de las transacciones de balance de pagos en tanto que el cambio de las paridades entre las principales monedas compensó la caída en U\$S 216 millones.

## Principales componentes del balance de pagos – millones de dólares



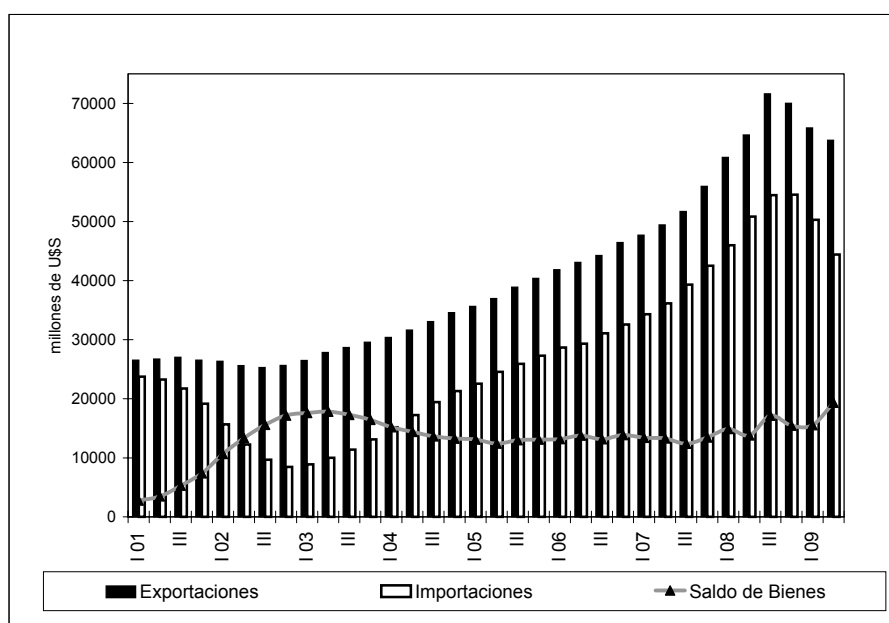
En esta ocasión se incluyen modificaciones en el cuarto trimestre de 2008, en la cuenta del sector privado no financiero, como consecuencia de la publicación del relevamiento de deuda del BCRA y de la inclusión de los datos suministrados por el BIS (Banco de Ajustes de Basilea, Bank of International Settlements). En lo referente al relevamiento de deuda, se afectó la distribución entre activos y pasivos del sector privado no financiero con una importante disminución de activos comerciales, que anteriormente estaban en parte

imputados a los pasivos del sector debido a la metodología de estimación. Respecto del BIS, la estimación implicó una disminución de los depósitos de residentes en el exterior frente a un aumento que se había publicado anteriormente. Estos cambios impactaron en errores y omisiones, los que se redujeron, pasando a ser de U\$S 659 millones para todo el año.

## Componentes del Balance de Pagos

**Bienes.** El superávit de bienes del trimestre fue de U\$S 6.679 millones; U\$S 3.789 millones mayor al de igual período de 2008 (aumento de 131%). Las exportaciones sumaron U\$S 15.387 millones, es decir que se contrajeron U\$S 2.085 millones (12%). Las importaciones fueron de U\$S 8.708 millones, con una caída de U\$S 5.874 millones (40%). Los precios de los productos exportados cayeron casi 18% y las cantidades aumentaron 7%, mientras que en el caso de las importaciones, los precios se redujeron 16% y las cantidades 29%.

### Exportaciones, importaciones y saldo de la cuenta mercancías - cuatro trimestres acumulados-



## Exportaciones – 1er semestre - variaciones interanuales

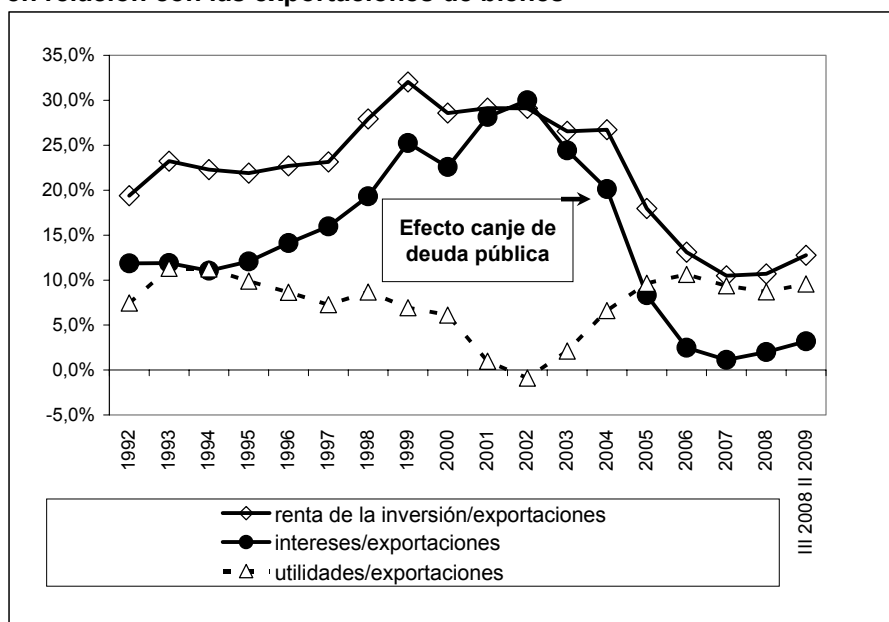
	variación en millones de U\$S	variación del rubro sobre variación del total exportado
Frutas frescas	-299	5%
Cereales	-1769	28%
Complejo oleaginoso	-787	13%
Mineral de cobre y sus concentrados	-335	5%
Material de transporte terrestre	-759	12%
Combustibles y energía	-1026	16%
Total rubros detallados	-4975	80%
Total exportaciones	-6254	100%

En cuanto a las importaciones agrupadas por clasificación económica, las tasas de variación fueron negativas para todos los usos: combustibles y lubricantes (45%), bienes intermedios (42%), piezas y accesorios para bienes de capital (38%), bienes de capital (37%), bienes de consumo<sup>4</sup> (31%).

**Servicios.** El déficit de servicios del trimestre se estimó en U\$S 68 millones, menor al de igual período del año anterior en U\$S 301 millones. Los ingresos se redujeron en U\$S 278 millones debido principalmente a la cuenta viajes (su saldo se redujo en U\$S 124 millones). Los egresos se redujeron en U\$S 580 millones, y aquí fue determinante la cuenta transportes.

**Renta de la inversión.** En el trimestre la cuenta renta de la inversión registró un egreso neto estimado en U\$S 2.073 millones, del cual U\$S 1.430 millones correspondió a débito neto de utilidades y dividendos, y U\$S 643 millones a débito neto de intereses. Cabe recordar que, tras el canje de deuda pública del año 2005, el egreso neto por utilidades (renta de la inversión directa) representa la mayor parte del déficit de la cuenta.

### Débito neto de rentas de la inversión, intereses y utilidades y dividendos en relación con las exportaciones de bienes



<sup>4</sup> Comprende bienes de consumo y vehículos automotores de pasajeros.

El débito neto estimado en concepto de utilidades y dividendos se contrajo en el trimestre U\$S 26 millones (2%) respecto de igual período del año anterior. Los egresos netos en concepto de intereses del trimestre muestran un aumento interanual de U\$S 322 millones, que responde en su totalidad al menor crédito de la cuenta en parte debido a la reducción de la tasa de interés<sup>5</sup>.

El coeficiente renta de la inversión en relación a las exportaciones de bienes – acumulado en los últimos cuatro trimestres - ha disminuido significativamente durante los últimos años, y se ubica actualmente en 12,8%, cuando en el año 1999 llegó a alcanzar el 32%. Esta disminución del coeficiente se origina principalmente en la caída del coeficiente intereses (débito neto) sobre exportaciones, cuyo valor es actualmente de 3,2%.

**Cuenta financiera.** Se estima que el egreso neto de la cuenta financiera en el trimestre fue de U\$S 4.652 millones, como consecuencia de egresos netos del sector privado no financiero por U\$S 4.279 millones, egresos netos del sector público – incluido el BCRA – por U\$S 534 millones e ingresos netos del sector financiero por U\$S 161 millones.

**Sector público no financiero y BCRA.** La cuenta del sector público no financiero registró en el trimestre un ingreso neto de U\$S 18 millones y el BCRA egresos netos por U\$S 552 millones.

Las amortizaciones a organismos internacionales del sector público no financiero sin BCRA sumaron en el trimestre U\$S 425 millones, ingresaron desembolsos por U\$S 709 millones, por lo que se registraron ingresos netos de capital por U\$S 284 millones. Dado que se pagaron intereses por U\$S 160 millones, los ingresos netos por capital e intereses con organismos internacionales del trimestre fueron de U\$S 124 millones.

**Flujo neto con Organismos Internacionales, Sector Público no Financiero sin BCRA**  
millones de dólares

	Total 2007	1ro 2008	2do 2008	3ro 2008	4to 2008	Total 2008	1ro 2009	2do 2009
<b>Amortizaciones</b>	2.603	879	447	437	516	2.279	415	425
<b>Desembolsos (1)</b>	2.376	212	351	361	945	1.869	326	709
<b>Flujo Neto s/ Int</b>	-227	-667	-96	-76	429	-410	-89	284
<b>Intereses</b>	845	216	187	151	146	700	145	160
<b>Flujo Neto c/ Int</b>	-1.072	-883	-283	-227	283	-1.110	-234	124

(1) Incluye refinanciaciones y atrasos.

En lo que se refiere al BCRA, se registraron egresos netos con no residentes por aproximadamente U\$S 550 millones.

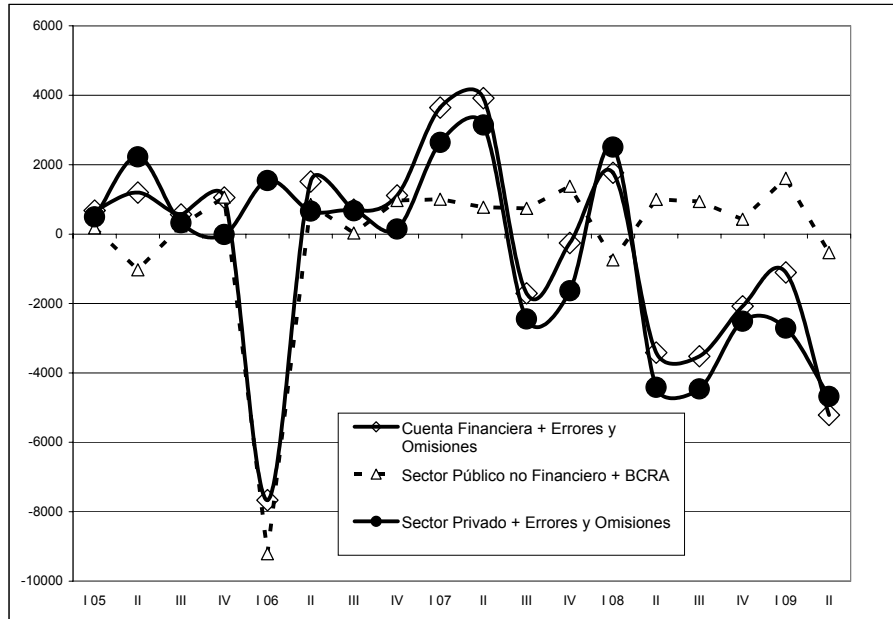
En este trimestre se verificó un moderado aumento del débito de intereses del sector público no financiero de la cuenta corriente debido al cambio de la tasa de interés de los títulos PAR. Por otro lado, en la cuenta financiera cayeron las capitalizaciones en razón del aumento de la porción de intereses pagada del título Discount.

**Sector privado.** El ingreso neto del sector bancario fue en el trimestre de U\$S 161 millones.

El egreso neto estimado del sector privado no financiero del trimestre fue de U\$S 4.279 millones, y se originó principalmente en la formación de activos externos.

<sup>5</sup> Se toma como indicador de tasas de interés la Libo en dólares para depósitos a 3 meses.

**Saldo de la cuenta financiera + errores y omisiones; saldo del sector público no financiero + BCRA; saldo del sector privado (financiero y no financiero) + errores y omisiones – millones de U\$S**



**Reservas internacionales del BCRA.** A fines de junio las reservas internacionales del BCRA alcanzaron a U\$S 46.026 millones con una disminución de U\$S 483 millones; U\$S 699 millones por efecto de las transacciones de balance de pagos en tanto que el cambio de las paridades entre las principales monedas compensó la caída en U\$S 216 millones.

## Estimación del Balance de Pagos

Cuadro 1: Resumen (1), en millones de dólares

	2008					2009	
	I	II	III	IV	Total	I	II
<b>Cuenta corriente</b>	1.717	781	3.346	1.233	<b>7.078</b>	1.354	4.513
<b>Mercancías</b>	3.827	2.890	5.642	3.105	<b>15.464</b>	3.912	6.679
Exportaciones fob	16.032	17.472	21.320	15.197	<b>70.021</b>	11.863	15.387
Importaciones fob	12.205	14.582	15.678	12.092	<b>54.557</b>	7.951	8.708
<b>Servicios</b>	-284	-369	-396	99	<b>-951</b>	-319	-68
Exportaciones de servicios	3.019	2.769	3.037	3.255	<b>12.080</b>	2.831	2.491
Importaciones de servicios	3.303	3.138	3.433	3.157	<b>13.031</b>	3.150	2.559
<b>Rentas</b>	-1.898	-1.794	-1.898	-1.961	<b>-7.550</b>	-2.242	-2.086
Renta de la inversión	-1.884	-1.777	-1.879	-1.951	<b>-7.491</b>	-2.232	-2.073
Intereses	-246	-322	-346	-482	<b>-1.397</b>	-563	-643
Crédito	1.192	1.076	1.081	857	<b>4.206</b>	642	592
Débito	1.439	1.398	1.427	1.339	<b>5.603</b>	1.205	1.235
Utilidades y Dividendos	-1.637	-1.456	-1.532	-1.469	<b>-6.094</b>	-1.669	-1.430
Crédito	394	353	337	240	<b>1.324</b>	249	429
Débito	2.031	1.809	1.869	1.709	<b>7.418</b>	1.918	1.859
Otras Rentas	-14	-17	-19	-9	<b>-59</b>	-10	-13
Transferencias corrientes	72	55	-2	-9	<b>115</b>	2	-12
<b>Cuenta capital y financiera</b>	667	-2.356	-4.846	-1.193	<b>-7.728</b>	-1.524	-4.651
<b>Cuenta capital</b>	44	13	124	0	<b>181</b>	19	1
<b>Cuenta financiera</b>	623	-2.369	-4.970	-1.193	<b>-7.909</b>	-1.543	-4.652
Sector Bancario	253	527	1.091	201	<b>2.073</b>	1.815	-391
BCRA	-141	224	1.205	875	<b>2.163</b>	1.686	-552
Otras entidades financieras	395	303	-114	-674	<b>-90</b>	128	161
Sector Público no Financiero	-602	776	-263	-447	<b>-537</b>	-81	18
Gobierno Nacional	-584	895	-245	-377	<b>-311</b>	-63	130
Gobiernos Locales	14	-84	3	-35	<b>-102</b>	4	-93
Empresas y otros	-32	-35	-21	-35	<b>-123</b>	-22	-19
Sector Privado No Financiero	971	-3.671	-5.797	-947	<b>-9.445</b>	-3.276	-4.279
Errores y Omisiones Netos	1.142	-1.046	1.450	-887	<b>659</b>	438	-561
<b>Variación de Reservas Internacionales</b>	3.526	-2.621	-49	-846	<b>9</b>	267	-699
Reservas Internacionales del BCRA	4.288	-2.948	-394	-735	<b>210</b>	123	-483
Ajuste por tipo de pase	762	-327	-345	111	<b>201</b>	-144	216
<b>ITEM DE MEMORANDUM</b>							
Importaciones CIF	12.849	15.324	16.515	12.735	<b>57.423</b>	8.307	9.082

(1) Cifras provisionarias. En el 2° trimestre de 2005 se incluye una estimación de los resultados del canje de deuda pública.

'Nota: en el débito de la renta se incluyen intereses devengados sobre deuda en cesación de pagos cuya contrapartida se registra en la cuenta financiera como financiamiento extraordinario. Para el sector público, a partir del segundo trimestre de 2005 los atrasos de intereses incluídos sólo corresponden principalmente a la deuda con acreedores oficiales (Club de París, Eximbank Japón y Banco de España hasta el primer trimestre de 2007 en que se reestructura su deuda) y títulos de gobiernos locales, pendiente de renegociación. Estos intereses, de acuerdo a las normas de compilación, son estimados utilizando la tasa de interés de la deuda original hasta que la misma es renegociada. No se incluyen intereses sobre la deuda en títulos del gobierno nacional no ingresada al canje; de acuerdo al Prospecto presentado para el canje, en el apartado denominado "Risk Factors" o factores de riesgo, se pone de manifiesto como primer factor de riesgo que aquellos títulos elegibles para el canje que no se presenten, podrán permanecer impagos indefinidamente. Además se promulgó la Ley 26.017, que en su artículo 2° manifiesta que "El Poder Ejecutivo Nacional no podrá, respecto de los bonos a que se refiere el artículo 1° de la presente, reabrir el proceso de canje establecido en el Decreto N° 1735/04 mencionado".

Las "unidades vinculadas al PBI" emitidas en el canje de deuda se tratan en el balance como una opción; por lo tanto su pago se registra en la cuenta financiera, y su valor de mercado se incluye en la Posición de Inversión Internacional como un pasivo financiero contingente que no constituye deuda.

**Estimación del Balance de Pagos**  
**Cuadro 2: Exportaciones e Importaciones**  
**de Bienes (1)**

-En millones de dólares-

	<b>2008</b>					<b>2009</b>	
	<b>I</b>	<b>II</b>	<b>III</b>	<b>IV</b>	<b>total</b>	<b>I</b>	<b>II</b>
<b>Exportaciones FOB</b>	16.032	17.472	21.320	15.197	<b>70.021</b>	11.863	15.387
<b>Productos primarios</b>	3.828	4.652	5.260	2.343	<b>16.083</b>	2.126	2.972
<b>Manufacturas de origen agropecuario</b>	5.348	5.774	7.362	5.399	<b>23.883</b>	4.659	6.073
<b>Manufacturas de origen industrial</b>	4.660	5.183	6.412	5.804	<b>22.059</b>	3.687	4.625
<b>Combustibles y energía</b>	2.196	1.863	2.285	1.652	<b>7.996</b>	1.391	1.717
<b>Importaciones FOB</b>	12.205	14.582	15.678	12.092	<b>54.557</b>	7.951	8.708
<b>Fletes</b>	581	672	754	580	<b>2.587</b>	315	331
<b>Seguros</b>	64	70	82	63	<b>279</b>	42	43
<b>Importaciones CIF</b>	12.849	15.324	16.515	12.735	<b>57.423</b>	8.307	9.082
<b>Bienes de capital</b>	3.266	3.097	3.302	2.972	<b>12.636</b>	1.882	2.127
<b>Bienes intermedios</b>	4.572	5.313	5.858	4.482	<b>20.226</b>	2.947	2.795
<b>Combustibles</b>	423	1.703	1.675	534	<b>4.334</b>	345	833
<b>Piezas y accesorios para bienes de capital</b>	2.202	2.634	2.879	2.244	<b>9.959</b>	1.472	1.535
<b>Bienes de consumo</b>	1.419	1.540	1.699	1.634	<b>6.292</b>	1.169	1.170
<b>Vehículos automotores de pasajeros</b>	945	1.012	1.073	844	<b>3.874</b>	466	584
<b>Otros</b>	23	26	29	25	<b>103</b>	26	38

(1) Cifras provisionarias.

## Estimación del Balance de Pagos

### Cuadro 3: Servicios (1)

-En millones de dólares-

	2008					2009	
	I	II	III	IV	total	I	II
<b>Saldos</b>	-284	-369	-396	99	<b>-951</b>	-319	-68
<b>Transportes</b>	-464	-535	-572	-450	<b>-2.021</b>	-284	-301
Fletes	-453	-515	-562	-412	<b>-1.942</b>	-209	-208
Pasajes	-163	-198	-201	-194	<b>-757</b>	-229	-258
Otros	153	178	191	156	<b>678</b>	154	164
<b>Viajes</b>	-13	-69	-53	230	<b>94</b>	-244	-60
<b>Servicios de comunicaciones</b>	-23	-24	-15	-7	<b>-69</b>	-31	-24
<b>Servicios de construcción</b>	4	4	-7	1	<b>2</b>	5	3
<b>Servicios de seguros</b>	-68	-91	-157	-111	<b>-426</b>	-102	-99
<b>Servicios financieros</b>	-20	-17	-18	-20	<b>-76</b>	-19	-21
<b>Servicios de informática e información</b>	62	103	118	112	<b>395</b>	105	119
<b>Regalías</b>	-274	-302	-298	-306	<b>-1.180</b>	-243	-233
<b>Servicios empresariales, profesionales y técnicos</b>	495	570	605	659	<b>2.328</b>	504	564
<b>Servicios personales, culturales y recreativos</b>	48	43	50	76	<b>217</b>	27	26
<b>Servicios del gobierno n.i.o.p.</b>	-30	-52	-48	-85	<b>-215</b>	-37	-42
<b>Ingresos</b>	3.019	2.769	3.037	3.255	<b>12.080</b>	2.831	2.491
<b>Transportes</b>	439	464	509	443	<b>1.855</b>	393	384
Fletes	65	80	105	80	<b>330</b>	61	77
Pasajes	169	158	162	161	<b>650</b>	134	101
Otros	205	225	243	202	<b>875</b>	198	207
<b>Viajes</b>	1.407	920	1.087	1.243	<b>4.657</b>	1.200	796
<b>Servicios de comunicaciones</b>	86	87	93	97	<b>363</b>	85	80
<b>Servicios de construcción</b>	6	9	4	11	<b>30</b>	8	9
<b>Servicios de seguros</b>	0	0	0	0	<b>0</b>	0	0
<b>Servicios financieros</b>	2	2	2	1	<b>8</b>	1	1
<b>Servicios de informática e información</b>	138	180	195	219	<b>732</b>	186	195
<b>Regalías</b>	19	23	25	27	<b>94</b>	18	20
<b>Servicios empresariales, profesionales y técnicos</b>	796	945	973	1.027	<b>3.740</b>	819	877
<b>Servicios personales, culturales y recreativos</b>	89	101	110	150	<b>450</b>	87	92
<b>Servicios del gobierno n.i.o.p.</b>	38	39	39	36	<b>151</b>	36	34
<b>Egresos</b>	3.303	3.138	3.433	3.157	<b>13.031</b>	3.150	2.559
<b>Transportes</b>	903	999	1.082	893	<b>3.876</b>	677	686
Fletes	518	595	667	492	<b>2.273</b>	270	284
Pasajes	332	357	363	355	<b>1.407</b>	362	359
Otros	52	47	52	46	<b>197</b>	44	42
<b>Viajes</b>	1.421	989	1.140	1.014	<b>4.564</b>	1.444	856
<b>Servicios de comunicaciones</b>	108	111	108	104	<b>432</b>	116	104
<b>Servicios de construcción</b>	2	5	11	11	<b>28</b>	4	6
<b>Servicios de seguros</b>	68	91	157	111	<b>426</b>	102	99
<b>Servicios financieros</b>	23	19	20	22	<b>83</b>	20	22
<b>Servicios de informática e información</b>	77	77	77	106	<b>337</b>	81	76
<b>Regalías</b>	293	324	323	333	<b>1.274</b>	261	253
<b>Servicios empresariales, profesionales y técnicos</b>	301	374	368	368	<b>1.412</b>	314	314
<b>Servicios personales, culturales y recreativos</b>	41	58	60	74	<b>233</b>	60	66
<b>Servicios del gobierno n.i.o.p.</b>	67	91	88	121	<b>367</b>	72	77

(1) Cifras provisionarias.

## Estimación del Balance de Pagos

### Cuadro 4: Renta de la Inversión (1)

-En millones de dólares-

	2008					2009	
	I	II	III	IV	total	I	II
<b>Renta de la Inversión</b>	-1.884	-1.777	-1.879	-1.951	<b>-7.491</b>	-2.232	-2.073
<b>Intereses</b>	-246	-322	-346	-482	<b>-1.397</b>	-563	-643
<b>Crédito</b>	1.192	1.076	1.081	857	<b>4.206</b>	642	592
<b>Sector Financiero</b>	489	413	331	253	<b>1.485</b>	125	108
BCRA	447	389	306	230	<b>1.371</b>	116	103
Otras entidades	42	24	25	23	<b>114</b>	10	6
<b>Sector Público no Financiero</b>	124	136	186	23	<b>469</b>	88	109
<b>Sector Privado no Financiero</b>	579	527	564	581	<b>2.251</b>	429	375
<b>Débito</b>	1.439	1.398	1.427	1.339	<b>5.603</b>	1.205	1.235
<b>Sector Financiero</b>	149	162	152	156	<b>619</b>	129	135
BCRA	61	67	59	70	<b>257</b>	55	64
Otras entidades	88	95	93	86	<b>362</b>	75	71
<b>Sector Público no Financiero</b>	794	736	731	689	<b>2.951</b>	627	663
<b>Sector Privado no Financiero</b>	496	499	543	495	<b>2.033</b>	449	437
<b>Utilidades y dividendos</b>	-1.637	-1.456	-1.532	-1.469	<b>-6.094</b>	-1.669	-1.430
<b>Crédito</b>	394	353	337	240	<b>1.324</b>	249	429
<b>Sector Financiero</b>	10	5	3	14	<b>32</b>	39	131
<b>Sector Privado no Financiero</b>	384	348	334	226	<b>1.292</b>	211	298
<b>Débito</b>	2.031	1.809	1.869	1.709	<b>7.418</b>	1.918	1.859
<b>Sector Financiero</b>	100	84	100	115	<b>399</b>	177	135
Inversión en cartera	0	6	0	0	<b>6</b>	0	0
Inversión extranjera directa (2)	100	78	100	115	<b>393</b>	177	135
<b>Sector Privado no Financiero</b>	1.931	1.725	1.769	1.594	<b>7.019</b>	1.741	1.724
Inversión en cartera	11	6	25	15	<b>58</b>	0	2
Inversión extranjera directa	1.920	1.718	1.744	1.579	<b>6.961</b>	1.741	1.722

(1) Cifras provisionarias.

(2) Las utilidades del sistema financiero y sus reinversiones son estimaciones propias en base a información suministrada por el BCRA.

**Estimación del Balance de Pagos**  
**Cuadro 5a: Cuenta Capital y Financiera: Sector**  
**Bancario: B.C.R.A.**  
-En millones de dólares-

	2008					2009	
	I	II	III	IV	total	I	II
<b>Total B.C.R.A.</b>	-141	224	1.205	875	<b>2.163</b>	1.686	-552
<b>Préstamos de Organismos Internacionales</b>	215	665	1.300	930	<b>3.110</b>	1.710	-552
Fondo Monetario Internacional	0	0	0	0	<b>0</b>	0	0
Desembolsos	0	0	0	0	<b>0</b>	0	0
Amortizaciones	0	0	0	0	<b>0</b>	0	0
<b>Otros Organismos y otros bilaterales</b>	215	665	1.300	930	<b>3.110</b>	1.710	-552
<b>Compra venta de títulos públicos nacionales</b>	0	0	0	0	<b>0</b>	0	0
<b>Otros pasivos B.C.R.A. (1)</b>	-356	-441	-95	-55	-947	-24	0

(1) A partir del tercer trimestre de 2005 incluye capitalizaciones y amortizaciones de capital de títulos y notas emitidos por el BCRA estimados en poder de no residentes.

**Estimación del Balance de Pagos**  
**Cuadro 5b: Cuenta Capital y Financiera: Sector**  
**Bancario: Otras Entidades Financieras (1)**

-En millones de dólares-

	2008					2009	
	I	II	III	IV	total	I	II
<b>Total Sector Financiero (sin BCRA)</b>	395	303	-114	-674	<b>-90</b>	128	161
<b>Variación de Activos (2)</b>	20	335	-428	213	<b>140</b>	323	491
Inversión directa	-11	33	-55	43	<b>11</b>	-64	-57
Bonos y títulos (3)	4	-10	-11	14	<b>-4</b>	5	-8
Acciones y otras participaciones de capital	1	2	-3	1	<b>1</b>	0	0
Disponibilidades	236	-41	126	-323	<b>-2</b>	174	78
Préstamos y otros créditos (4)	-211	352	-484	479	<b>135</b>	208	478
<b>Variación de Pasivos (5)</b>	375	-32	314	-887	<b>-230</b>	-195	-330
Inversión directa (6)	100	87	275	115	<b>577</b>	177	135
Bonos y títulos	-104	-109	-39	-130	<b>-383</b>	-40	-96
Acciones y otras participaciones de capital	0	0	0	0	<b>0</b>	0	0
Depósitos totales	33	31	-284	51	<b>-168</b>	-170	-7
Líneas de crédito	144	100	171	-329	<b>86</b>	-199	-166
Financiación de Org. Internacionales	2	-1	11	-2	<b>10</b>	0	-4
Obligaciones diversas (4)	200	-141	180	-591	<b>-352</b>	39	-192
Atrasos	0	0	0	0	<b>0</b>	0	0
<b>Otros financiamientos</b>	0	0	0	0	<b>0</b>	0	0
Operaciones con no residentes de activos financieros internos (7)	0	0	0	0	<b>0</b>	0	0

(1) Cifras provisionarias. En amortizaciones se incluyen los vencimientos impagos cuya contrapartida se encuentra en atrasos

En algunos casos los flujos pueden no coincidir con la diferencia de stocks.

(2) Disminución (+), aumento (-).

(3) Excluye títulos en cartera emitidos por no residentes por operaciones de pase con el BCRA.

(4) Se incluyen en estos rubros, además de otros conceptos, operaciones de pase y compras y ventas al contado a liquidar que reflejan un derecho y una obligación futura y que se registran contablemente en rubros del activo y del pasivo por igual monto.

(5) Disminución (-), aumento (+).

(6) Excluye los ajustes patrimoniales.

(7) Se incluyen las operaciones con el exterior por compra - venta de títulos públicos nacionales.

Fuente: B.C.R.A.

## Estimación del Balance de Pagos

### Cuadro 6: Cuenta Capital y Financiera: Sector Público no Financiero (1)

	-En millones de dólares-									
	2008					2009				
	I	II	III	IV	total	I	II			
<b>Total Sector Público no Financiero</b>	-602	776	-263	-447	-537	-81	18			
<b>Gobierno Nacional</b>	-584	895	-245	-377	-311	-63	130			
<b>Títulos</b>	-22	1.196	-235	181	1.120	-2	12			
colocaciones	0	1.000	1.000	0	2.000	0	0			
capitalización de intereses	0	210	0	183	393	0	102			
amortizaciones	22	14	1.235	3	1.274	2	90			
<b>Instrumentos financieros derivados</b>	0	0	0	-877	-877	0	0			
<b>Préstamos al Gobierno Nacional</b>	-27	-48	-27	-33	-136	-40	-9			
desembolsos (4)	0	0	0	0	0	0	0			
amortizaciones	27	48	27	33	136	40	9			
<b>Organismos Internacionales</b>	-663	-79	-70	445	-367	-84	293			
desembolsos	210	347	359	942	1.857	322	709			
amortizaciones	873	426	429	496	2.224	406	416			
<b>Club de París</b>	0	-241	0	-219	-460	0	0			
refinanciaciones	0	0	0	0	0	0	0			
amortizaciones	0	241	0	219	460	0	0			
<b>Atrasos (2)</b>	89	351	80	314	834	28	76			
Acumulación	89	351	80	314	834	78	76			
Amortización (4)	0	0	0	0	0	-50	0			
<b>Otros financiamientos</b>	84	-114	157	-80	48	129	-115			
<b>Depósitos e inversiones en el exterior</b>	120	-57	1	93	155	-13	-20			
<b>Operaciones con Títulos públicos</b>	0	0	0	0	0	0	0			
<b>Entes binacionales</b>	-128	-109	-150	-89	-477	-80	-60			
Otros	-37	-4	0	-111	-152	-1	-47			
<b>Gobiernos Locales</b>	14	-84	3	-35	-102	4	-93			
<b>Títulos</b>	-10	-59	-20	-12	-101	-16	-71			
desembolsos	0	0	0	0	0	0	0			
amortizaciones (3)	10	59	20	12	101	16	71			
capitalización de intereses	0	0	0	0	0	0	0			
<b>Préstamos Financieros</b>	-2	-2	-2	-2	-7	-2	-2			
desembolsos	0	0	0	0	0	0	0			
amortizaciones	2	2	2	2	7	2	2			
<b>Otros</b>	24	-24	22	-23	-1	21	-21			
<b>Atrasos (2)</b>	2	1	2	1	6	1	1			
Acumulación	2	1	2	1	6	1	1			
Amortización	0	0	0	0	0	0	0			
<b>Empresas y otros</b>	-32	-35	-21	-35	-123	-22	-19			
<b>Préstamos de Organismos</b>	-5	-18	-6	-16	-43	-5	-8			
desembolsos	2	4	2	4	11	5	0			
amortizaciones	6	21	8	19	55	9	8			
<b>Otros préstamos</b>	-27	-18	-15	-20	-80	-17	-11			
desembolsos	2	3	5	11	20	1	4			
amortizaciones	29	21	20	30	100	19	15			

(1) Cifras provisionarias. En amortizaciones se incluyen los vencimientos impagos cuya contrapartida se encuentra en atrasos.

Las "unidades vinculadas al PBI" emitidas en el canje de deuda se tratan en el balance como una opción; por lo tanto su pago se registra en la cuenta financiera en el cuarto trimestre del año, y su valor de mercado se incluye en la Posición de Inversión Internacional como un pasivo financiero contingente que no constituye deuda.

(2) Corresponde a atrasos de títulos (hasta marzo 2005 para el gobierno nacional) y otros pasivos tanto de capital como de interés. Atrasos del gobierno nacional incorpora atrasos de empresas. Incluye una estimación de los intereses devengados sobre el stock de capital atrasado.

(3) Incluye recompra y canjes de títulos.

(4) En el primer trimestre de 2007 la cancelación de atrasos con contrapartida en el desembolso en acreedores oficiales corresponde a la reestructuración de la línea de crédito que España concedió a Argentina en 2001.

## Estimación del Balance de Pagos

### Cuadro 6a: Cuenta Capital y Financiera: Gobierno Nacional: Títulos: Colocaciones

-En millones de dólares-

	2008					2009	
	I	II	III	IV	total	I	II
<b>Total</b>	0	1.000	1.000	0	<b>2.000</b>	0	0
BODEN 2015	0	1.000	1.000	0	2.000	0	0
Bonar V	0	0	0	0	0	0	0
Bonar VII	0	0	0	0	0	0	0
Bonar X	0	0	0	0	0	0	0
Bonar V\$	0	0	0	0	0	0	0

Cifras provisionarias

## Estimación del Balance de Pagos

### Cuadro 6b: Cuenta Capital y Financiera, Gobierno Nacional: Títulos: Amortizaciones (1)

-En millones de dólares-

	2008					2009	
	I	II	III	IV	total	I	II
<b>Total</b>	22	14	1.235	3	<b>1.274</b>	2	90
<b>Boden 2008 2% UCP</b>	10	0	0	0	<b>10</b>	0	0
<b>Boden 2012 (libor)</b>	0	0	1.232	0	<b>1.233</b>	0	0
<b>Bogar</b>	11	6	3	3	<b>23</b>	2	0
<b>BODEN/LIBOR/2013</b>	0	8	0	0	<b>8</b>	0	0
<b>Préstamos Garantizados</b>	0	0	0	0	0	0	90

(1)Cifras provisorias. El total informado como amortizaciones no se corresponde con pagos efectivos sino que genera acumulación de atrasos. En el 2° trimestre de 2005 la cancelación de los títulos ingresados al canje estimados en poder de no residentes (al valor de emisión de los nuevos títulos) se encuentran agrupados en la línea "deuda ingresada al canje".

## Estimación del Balance de Pagos

### Cuadro 7: Cuenta Capital y Financiera: Sector Privado no Financiero

-En millones de dólares-

	2008					2009	
	I	II	III	IV	Total	I	II
<b>Total Sector Privado no Financiero (1)</b>	971	-3.671	-5.797	-947	<b>-9.445</b>	-3.276	-4.279
<b>Activos</b>	-3.605	-6.353	-6.571	878	<b>-15.651</b>	-4.503	-4.169
Inversión Directa	-336	-351	-443	-271	<b>-1.401</b>	-264	-436
Depósitos	...	...	...	...	...	...	...
Créditos Comerciales	...	...	...	...	...	...	...
Otros con devengamiento de renta	...	...	...	...	...	...	...
Otros activos sin devengamiento de renta	...	...	...	...	...	...	...
<b>Pasivos</b>	4.834	4.824	3.024	94	<b>12.775</b>	1.241	83
Inversión Directa (3)	3.383	2.178	2.078	1.537	<b>9.176</b>	1.647	135
Títulos de Deuda	-16	-524	-152	-327	<b>-1.019</b>	...	...
Colocaciones	29	86	26	40	<b>181</b>	...	...
Vencimientos	45	610	178	367	<b>1.200</b>	...	...
Acciones y otras participaciones de capital	-82	-95	-38	-93	<b>-308</b>	39	-10
Colocaciones primarias	207	0	0	0	<b>207</b>	0	0
Mercado secundario	-289	-95	-38	-93	<b>-514</b>	39	-10
Organismos Internacionales (4)	395	0	-20	114	<b>489</b>	...	...
Desembolsos	410	0	13	168	<b>591</b>	...	...
Amortizaciones	15	0	34	54	<b>102</b>	...	...
Bancos Participantes (CFI, CII, BID)	...	...	...	...	...	...	...
Desembolsos	...	...	...	...	...	...	...
Amortizaciones	...	...	...	...	...	...	...
Deudas directas con bancos	535	893	581	-864	<b>1.145</b>	...	...
Desembolsos	2.468	2.588	2.468	1.555	<b>9.079</b>	...	...
Amortizaciones	1.932	1.696	1.888	2.419	<b>7.934</b>	...	...
Acreeedores Oficiales	22	-28	72	-2	<b>65</b>	...	...
Desembolsos	71	45	121	41	<b>279</b>	...	...
Amortizaciones	49	74	49	43	<b>214</b>	...	...
Deudas con proveedores	571	2.423	576	-295	<b>3.275</b>	...	...
Desembolsos	4.345	6.667	5.455	4.539	<b>21.006</b>	...	...
Amortizaciones	3.774	4.245	4.879	4.833	<b>17.731</b>	...	...
Otros	0	0	0	0	<b>0</b>	...	...
Atrasos de interés (2)	25	-22	-72	21	<b>-47</b>	...	...
<b>Otros financiamientos</b>	-258	-2.141	-2.251	-1.919	<b>-6.568</b>	-15	-193
Venta a no residentes de activos financieros internos (5)	-258	-2.141	-2.251	-1.919	<b>-6.568</b>	-15	-193
Títulos Públicos	-260	-1.974	-2.218	-1.837	<b>-6.288</b>	4	-106
Acciones del Sistema Financiero	-11	-108	-21	-84	<b>-223</b>	-21	-84
Otros	12	-60	-12	2	<b>-58</b>	1	-3

(1) Cifras provisionarias. Se incluyen estimaciones propias de la deuda externa para los dos últimos trimestres, dado que a la fecha de cierre no han sido publicados los resultados del "relevamiento de deuda externa del sector privado" del BCRA.

(2) Sólo incluye atrasos de interés, a partir del cambio metodológico los atrasos de capital no se presentan separados de los flujos de deuda.

(3) La deuda con empresas vinculadas es neta de los activos con las mismas.

(4) A partir del primer trimestre de 2005 incluye Bancos Participantes.

(5) A partir del tercer trimestre de 2005 se incorpora una actualización de las transacciones con títulos públicos (incluye títulos emitidos por el BCRA) entre no residentes y residentes en el mercado secundario.

... No disponibles.

## Estimación del Balance de Pagos

### Cuadro 8a: Cuenta Capital y Financiera: Préstamos de Organismos Internacionales y otros bilaterales (1)

-En millones de dólares-

	2008					2009	
	I	II	III	IV	total	I	II
<b>Total Préstamos Organismos Internacionales y otros bilaterales</b>	-59	569	1.202	-156	<b>1.555</b>	1.619	-235
<b>I INGRESOS</b>	837	1.016	1.674	1.114	<b>4.640</b>	2.036	773
<b>BID</b>	582	295	248	721	<b>1.845</b>	151	346
<b>Empresas Públicas</b>	2	4	2	4	<b>11</b>	5	0
<b>Gobierno Nacional</b>	170	291	233	549	<b>1.242</b>	147	282
<b>Bancos oficiales</b>	0	0	0	0	<b>0</b>	0	0
<b>B.C.R.A.</b>	0	0	0	0	<b>0</b>	0	0
<b>Sector Privado (sin garantía)</b>	410	0	13	168	<b>591</b>	0	64
<b>BIRF</b>	40	56	79	160	<b>335</b>	113	419
<b>Empresas Públicas</b>	0	0	0	0	<b>0</b>	0	0
<b>Gobierno Nacional</b>	40	56	79	160	<b>335</b>	113	419
<b>Bancos oficiales</b>	0	0	0	0	<b>0</b>	0	0
<b>B.C.R.A.</b>	0	0	0	0	<b>0</b>	0	0
<b>C.F.I.</b>	0	0	0	0	<b>0</b>	0	0
<b>Empresas Privadas</b>	0	0	0	0	<b>0</b>	0	0
<b>Bancos Privados</b>	...	...	...	...	<b>...</b>	...	...
<b>Fondo Monetario Internacional</b>	0	0	0	0	<b>0</b>	0	0
<b>Otros Organismos</b>	215	665	1.347	233	<b>2.459</b>	1.772	8

(1) Cifras provisionarias.

... No disponibles.

## Estimación del Balance de Pagos

Cuadro 8b: Cuenta Capital y Financiera: Préstamos de Organismos Internacionales (1)

-En millones de dólares-

	2008					2009	
	I	II	III	IV	total	I	II
<b>II EGRESOS</b>	896	447	472	1.270	<b>3.085</b>	417	1.008
<b>BID</b>	590	223	212	376	<b>1.400</b>	185	266
<b>Empresas Públicas</b>	6	21	8	19	<b>55</b>	9	8
<b>Gobierno Nacional</b>	567	201	169	303	<b>1.240</b>	174	226
<b>Bancos oficiales</b>	2	0	2	0	<b>4</b>	2	0
<b>B.C.R.A.</b>	0	0	0	0	<b>0</b>	0	0
<b>Sector Privado (sin garantía)</b>	15	0	34	54	<b>102</b>	0	32
<b>BIRF</b>	306	215	260	181	<b>963</b>	232	178
<b>Empresas Públicas</b>	0	0	0	0	<b>0</b>	0	0
<b>Gobierno Nacional</b>	306	215	260	181	<b>963</b>	232	178
<b>Bancos oficiales</b>	0	0	0	0	<b>0</b>	0	0
<b>B.C.R.A.</b>	0	0	0	0	<b>0</b>	0	0
<b>C.F.I.</b>	0	0	0	0	<b>0</b>	0	0
<b>Empresas Privadas</b>	...	...	0	0	<b>0</b>	...	...
<b>Bancos Privados</b>	...	...	...	...	<b>...</b>	...	...
<b>Fondo Monetario Internacional</b>	0	0	0	0	<b>0</b>	0	0
<b>Otros Organismos</b>	0	10	0	712	<b>722</b>	0	564
<b>C.I.I.</b>	0	0	0	0	<b>0</b>	0	0
<b>CAF</b>	0	10	0	12	<b>22</b>	0	12
<b>Otros</b>	0	0	0	700	<b>700</b>	0	552

(1) Cifras provisionarias.

... No disponibles.

## Estimación del Balance de Pagos

Cuadro 8c: Composición de los préstamos del BID y BIRF por sector público al cual se destina el financiamiento (1)

-En millones de dólares-

	2008					2009	
	I	II	III	IV	total	I	II
<b>Total Préstamos Organismos Internacionales</b>	-663	-79	-70	445	<b>-367</b>	-84	293
<b>I INGRESOS</b>	210	347	359	942	<b>1.857</b>	322	709
<b>BID</b>	170	291	233	549	<b>1.242</b>	147	282
<b>Gobierno Nacional</b>	167	283	230	542	<b>1.222</b>	147	282
<b>Gobiernos Locales</b>	3	8	3	7	<b>20</b>	0	0
<b>BIRF</b>	40	56	79	160	<b>335</b>	113	419
<b>Gobierno Nacional</b>	33	56	55	133	<b>276</b>	113	419
<b>Gobiernos Locales</b>	7	0	24	28	<b>59</b>	0	0
<b>Otros organismos</b>	0	0	47	233	<b>279</b>	62	8
<b>II EGRESOS</b>	873	426	429	496	<b>2.224</b>	406	416
<b>BID</b>	567	201	169	303	<b>1.240</b>	174	226
<b>Gobierno Nacional</b>	514	173	169	303	<b>1.159</b>	174	226
<b>Gobiernos Locales</b>	53	28	0	0	<b>81</b>	0	0
<b>BIRF</b>	306	215	260	181	<b>963</b>	232	178
<b>Gobierno Nacional</b>	261	156	260	181	<b>859</b>	232	178
<b>Gobiernos Locales</b>	45	59	0	0	<b>104</b>	0	0
<b>Otros organismos</b>	0	10	0	12	<b>22</b>	0	12

(1) Cifras provisionarias.

## Estimación del Balance de Pagos

### Cuadro 9: Inversiones Directas (1)

-En millones de dólares-

	2008					2009	
	I	II	III	IV	Total	I	II
<b>Inversión Directa Total</b>	<b>3.137</b>	<b>1.946</b>	<b>1.855</b>	<b>1.425</b>	<b>8.362</b>	<b>1.497</b>	<b>-223</b>
<b>Total Inversión Directa en el exterior (2)</b>	-346	-318	-498	-228	<b>-1.391</b>	-327	-493
Sector Financiero	-11	33	-55	43	11	-64	-57
Sector Privado no Financiero	-336	-351	-443	-271	<b>-1.401</b>	-264	-436
<b>Total Inversión Extranjera Directa en Argentina (3)</b>	<b>3.483</b>	<b>2.265</b>	<b>2.353</b>	<b>1.652</b>	<b>9.753</b>	<b>1.824</b>	<b>270</b>
<b>Reinversión de utilidades</b>	222	-488	931	-269	<b>396</b>	1.372	327
Sector Privado Financiero	100	78	100	115	<b>393</b>	177	135
Sector Privado No Financiero	122	-566	831	-384	3	1.195	192
<b>Aportes</b>	701	808	975	1.355	<b>3.839</b>	616	532
Sector Privado Financiero	0	9	175	0	<b>184</b>	0	0
Sector Privado No Financiero	701	799	800	1.355	<b>3.655</b>	616	532
<b>Deuda con matrices y filiales (4)</b>	1.946	1.935	446	477	<b>4.804</b>	...	...
<b>Cambios de manos</b>	615	9	0	90	<b>714</b>	0	0
Sector Público No Financiero Nacional	0	0	0	0	<b>0</b>	0	0
Sector Público No Financiero Local	0	0	0	0	<b>0</b>	0	0
Sector Privado Financiero y No Financiero	615	9	0	90	<b>714</b>	0	0

(1) Cifras provisorias.

(2) Disminución (+), aumento (-).

(3) Disminución (-), aumento (+).

(4) La deuda con empresas vinculadas es neta de los activos con las mismas.

Se incluyen estimaciones propias de la deuda externa para los 2 últimos trimestres, dado que a la fecha de cierre no han sido publicados los resultados del "relevamiento de deuda externa del sector privado" del BCRA.

... No disponibles.

## Estimación del Balance de Pagos

Cuadro 10: Inversiones en cartera y otras operaciones (1)

-En millones de dólares-

	2008					2009	
	I	II	III	IV	total	I	II
<b>Inversión de Cartera y otras</b>	<b>-743</b>	<b>-2.309</b>	<b>-2.667</b>	<b>-3.331</b>	<b>-9.049</b>	<b>-275</b>	<b>-727</b>
<b>Inversión de Cartera en el exterior (activos) (2)</b>	4	-11	-17	12	-12	3	-10
Sector Público no Financiero Nacional	-2	-2	-2	-2	-8	-2	-2
Sector Financiero	6	-8	-15	14	-3	5	-8
Sector Privado no Financiero	...	...	...	...	...	...	...
<b>Inversión de Cartera en el país (pasivos) (3)</b>	<b>-759</b>	<b>-2.238</b>	<b>-2.638</b>	<b>-2.467</b>	<b>-8.102</b>	<b>-279</b>	<b>-714</b>
<b>Títulos de Deuda</b>	<b>-666</b>	<b>-2.035</b>	<b>-2.580</b>	<b>-2.290</b>	<b>-7.572</b>	<b>-297</b>	<b>-620</b>
Sector Financiero	-104	-109	-39	-130	-383	-40	-96
Gobierno y BCRA	-546	-1.402	-2.388	-1.834	-6.170	131	-315
Colocaciones Gobierno Nacional	0	1.000	1.000	0	2.000	0	0
Colocaciones Gobiernos Locales	0	0	0	0	0	0	0
Amortizaciones Gobierno Nacional y BCRA	22	14	1.235	2	1.274	2	91
Amortizaciones Gobiernos Locales	10	59	20	12	101	16	71
Operaciones en el mercado secundario	-260	-1.974	-2.218	-1.837	-6.288	4	-106
Otras operaciones del gobierno y BCRA	-254	-355	85	17	-507	144	-48
Sector Privado no Financiero	-16	-524	-152	-327	-1.019	...	...
Colocaciones	29	86	26	40	181	...	...
Amortizaciones	45	610	178	367	1.200	...	...
Operaciones en el mercado secundario	...	...	...	...	...	...	...
<b>Acciones</b>	<b>-93</b>	<b>-203</b>	<b>-58</b>	<b>-177</b>	<b>-531</b>	<b>19</b>	<b>-94</b>
Privatizaciones	0	0	0	0	0	0	0
Gobierno Nacional	0	0	0	0	0	0	0
Gobiernos Locales	0	0	0	0	0	0	0
Colocaciones	207	0	0	0	207	0	0
Sector Financiero	0	0	0	0	0	0	0
Sector Privado no financiero	207	0	0	0	207	0	0
Operaciones en el mercado secundario	-299	-203	-58	-177	-737	19	-94
Acciones del Sector Financiero	-11	-108	-21	-84	-223	-21	-84
Acciones del Sector Privado no financiero	-289	-95	-38	-93	-514	39	-10
<b>Intrumentos financieros derivados</b>	<b>12</b>	<b>-60</b>	<b>-12</b>	<b>-875</b>	<b>-935</b>	<b>1</b>	<b>-3</b>
Gobierno Nacional	0	0	0	-877	-877	0	0
Mercado Secundario de Instrumentos derivados	12	-60	-12	2	-58	1	-3

(1) Cifras provisionarias.

(2) Por sector que realizó la transacción. Disminución (+), aumento (-).

(3) Por sector emisor. Disminución (-), aumento (+).

... No disponibles.

## Estimación del Balance de Pagos

### Cuadro 11: Otras inversiones (1)

-En millones de dólares-

	2008					2009	
	I	II	III	IV	total	I	II
<b>Otras inversiones</b>	<b>-1.771</b>	<b>-2.006</b>	<b>-4.158</b>	<b>713</b>	<b>-7.222</b>	<b>-2.765</b>	<b>-3.703</b>
<b>Activos</b>	<b>-3.287</b>	<b>-5.859</b>	<b>-6.634</b>	<b>1.199</b>	<b>-14.582</b>	<b>-3.948</b>	<b>-3.302</b>
<b>Créditos comerciales</b>	...	...	...	...	...	...	...
Sector Privado no Financiero	...	...	...	...	...	...	...
<b>Préstamos</b>	<b>-339</b>	<b>243</b>	<b>-634</b>	<b>389</b>	<b>-342</b>	<b>128</b>	<b>418</b>
Sector Financiero	-211	352	-484	479	135	208	478
Sector Público no Financiero	-128	-109	-150	-89	-477	-80	-60
Sector Privado no Financiero	...	...	...	...	...	...	...
<b>Otros Activos</b>	<b>-2.948</b>	<b>-6.102</b>	<b>-6.000</b>	<b>810</b>	<b>-14.240</b>	<b>-4.076</b>	<b>-3.720</b>
Sector Financiero	236	-41	126	-323	-2	174	78
Sector Público no Financiero	85	-59	3	-16	12	-11	-65
Sector Privado no Financiero (2)	-3.269	-6.002	-6.128	1.149	-14.250	-4.239	-3.733
<b>Pasivos</b>	<b>1.516</b>	<b>3.853</b>	<b>2.476</b>	<b>-486</b>	<b>7.359</b>	<b>1.184</b>	<b>-401</b>
<b>Créditos comerciales</b>	<b>571</b>	<b>2.423</b>	<b>576</b>	<b>-295</b>	<b>3.275</b>	<b>-387</b>	<b>103</b>
Sector Privado no Financiero	571	2.423	576	-295	3.275	-387	103
<b>Préstamos</b>	<b>590</b>	<b>1.224</b>	<b>1.994</b>	<b>3</b>	<b>3.811</b>	<b>1.693</b>	<b>-396</b>
B.C.R.A.	215	665	1.300	930	3.110	1.710	-552
Sector Financiero	146	100	182	-332	96	-200	-170
Sector Público no Financiero	-723	-405	-120	156	-1.093	-148	263
Sector Privado no Financiero	952	864	632	-751	1.698	330	63
<b>Otros Pasivos</b>	<b>239</b>	<b>-124</b>	<b>-104</b>	<b>-531</b>	<b>-520</b>	<b>-150</b>	<b>-185</b>
B.C.R.A.	3	-2	6	0	7	-20	0
Sector Financiero	233	-110	-103	-540	-520	-131	-199
Sector Público no Financiero	3	-12	-7	9	-7	1	14
Sector Privado no Financiero	0	0	0	0	0	0	0
<b>Atrasos</b>	<b>116</b>	<b>330</b>	<b>11</b>	<b>337</b>	<b>793</b>	<b>28</b>	<b>77</b>
Sector Financiero	0	0	0	0	0	0	0
Sector Público no Financiero y BCRA	91	352	82	315	840	28	77
Sector Privado no Financiero	25	-22	-72	21	-47	0	0

(1) Cifras provisorias

(2) Debido a falta de información desagregada, se incluyen todos los activos externos a excepción de la inversión directa.

... No disponibles.

## Cuadro 12: Activos de Reservas Internacionales del Balance de Pagos

-Saldos a fin de período en millones de dólares-

	Oro (1)	Divisas y colocaciones de libre disponibilidad (1)	Convenios de pago neto (1)	Acuerdo interbancario con Brasil	Posición de Reserva en el FMI	Activos de reservas internac. (2)	Tít. Públicos nacionales en moneda Extranjera (3)	Total (4)
	-1-	-2-	-3-	-4-	-5-	-6=1+2+3+4+5-	-7-	-8=6+7-
31/12/91	1.430	5.946	24	486	0	7.886	1.089	8.975
31/12/92	1.446	9.941	-5	-391	0	10.991	1.455	12.446
31/12/93	1.672	13.794	-5	10	0	15.471	1.922	17.393
31/12/94	1.651	14.321	60	0	0	16.032	1.890	17.922
31/12/95	1.679	14.262	22	0	0	15.963	2.543	18.506
31/12/96	1.610	18.105	30	0	0	19.745	1.793	21.538
31/12/97	120	22.645	42	0	0	22.807	1.826	24.633
31/12/98	124	26.096	29	0	0	26.249	1.618	27.867
31/12/99	121	27.207	13	0	0	27.341	1.424	28.765
31/12/00	7	26.908	3	0	0	26.917	1.343	28.260
31/12/01	3	14.915	-5	0	0	14.913	3.485	18.398
31/12/02	3	10.491	-18	0	0	10.476	...	10.476
31/12/03	4	14.149	-34	0	0	14.119	...	14.119
31/12/04	769	18.881	-4	0	0	19.646	...	19.646
31/12/05	908	27.178	-10	0	0	28.077	...	28.077
31/12/06	1.115	30.914	8	0	0	32.037	...	32.037
31/12/07	1.468	44.685	23	0	0	46.176	...	46.176
31/03/08	1.612	48.829	23	0	0	50.464	...	50.464
30/06/08	1.632	45.870	13	0	0	47.516	...	47.516
30/09/08	1.536	45.578	7	0	0	47.121	...	47.121
31/12/08	1.524	44.845	16	0	0	46.386	...	46.386
31/03/09	1.622	44.885	2	0	0	46.509	...	46.509
31/06/09	1.630	44.392	4	0	0	46.026	...	46.026

(1) A valor de mercado. Incluye intereses devengados no exigibles.

(2) Comprende los activos externos líquidos del B.C.R.A.

(3) A partir de la sanción de la Ley de emergencia pública 25561 que derogó la Ley N° 23928 de convertibilidad y de la Ley 25562 que modificó la Carta Orgánica del BCRA no se computan más los títulos públicos en moneda extranjera como reservas del BCRA, los que pasaron a integrar el rubro títulos públicos en el estado resumido de activos y pasivos.

(4) Total de reservas internacionales de acuerdo a la definición de la Ley N 23928 de Convertibilidad.

**Cuadro 13: Cuenta Capital y Financiera: Activos externos del Sector Financiero y no Financiero (1)**

-Saldos a valores de mercado a fin de período en millones de dólares-

	Dic-01	Dic-02	Dic-03	Dic-04	Dic-05	Dic-06	Dic-07	Dic-08	Mar-09	Jun-09
<b>Sector Financiero (2)</b>	<b>7.751</b>	<b>4.717</b>	<b>4.479</b>	<b>3.845</b>	<b>3.949</b>	<b>4.172</b>	<b>5.470</b>	<b>5.328</b>	<b>5.005</b>	<b>4.514</b>
Inversión directa	1.720	1.543	1.720	1.329	1.300	1.025	1.057	1.046	1.110	1.167
Inversión de cartera (3)	143	32	65	74	78	72	65	68	63	71
Disponibilidades	1.837	1.016	1.446	841	1.149	1.436	1.898	1.900	1.726	1.648
Préstamos y otros créditos (4)	4.051	2.125	1.247	1.601	1.421	1.639	2.449	2.314	2.106	1.628
<b>Sector Privado no Financiero</b>	<b>101.437</b>	<b>109.166</b>	<b>118.008</b>	<b>122.520</b>	<b>122.169</b>	<b>133.986</b>	<b>146.409</b>	<b>148.911</b>	<b>151.806</b>	<b>156.853</b>
Inversión directa	19.562	19.075	19.780	20.474	22.040	24.872	26.487	27.742	28.058	27.839
Depósitos	24.852	...	...	...	...	...	...	...	...	...
Activos con devengamiento de renta	25.239	...	...	...	...	...	...	...	...	...
Activos sin devengamiento de renta	31.784	...	...	...	...	...	...	...	...	...

(1) Cifras provisionarias. Datos incluidos en la Posición de Inversión Internacional.

(2) Incluye bancos oficiales.

(3) Excluye los títulos en cartera emitidos por no residentes por operaciones de pase con el BCRA.

(4) Se incluyen en estos rubros, además de otros conceptos, operaciones de pase y compras y ventas al contado a liquidar que reflejan un derecho y una obligación futura y que se registran contablemente en rubros del activo y del pasivo por igual monto.

... No disponibles.

**Cuadro 14: Deuda del Gobierno Nacional por título - Desagregación por residencia del tenedor (1)**

-SalDOS a fin de período en millones de dólares-

	Mar-03	Dic-03	Dic-04	Mar-05
<b>TOTAL SIN ATRASOS (2)</b>	<b>97.337</b>	<b>110.121</b>	<b>105.822</b>	<b>104.348</b>
<b>Títulos en moneda extranjera (3)</b>	<b>94.035</b>	<b>93.635</b>	<b>88.683</b>	<b>86.523</b>
<b>Residentes (4)</b>	49.751	48.591	47.490	47.544
<b>Bonex global</b>	17.151	18.709	18.199	17.621
<b>Bonos plan financiero 1992</b>	1.039	676	415	400
<b>Euronotas</b>	626	579	513	546
<b>Bocones (5)</b>	1.010	957	746	742
<b>Letes y otras letras</b>	0	0	0	0
<b>Bontes</b>	1.420	952	649	684
<b>Bonos pagarés (6)</b>	2.701	1.589	968	1.019
<b>Bonos cupón cero</b>	141	32	0	0
<b>Préstamos Garantizados</b>	12.966	12.798	13.317,1	13.920,1
<b>Boden (7)</b>	12.219	11.934	12.384	12.390
<b>CCF 06</b>	402	256	183	105
<b>Certificado Capitalizable/BNA</b>	72	74	81	85
<b>Otros</b>	4	36	35	31
<b>No Residentes</b>	44.284	45.044	41.193	38.979
<b>Bonex global</b>	13.938	12.874	15.492	16.070
<b>Bonos plan financiero 1992</b>	3.351	3.514	3.327	3.089
<b>Euronotas</b>	25.186	26.299	19.975	17.041
<b>Bocones (5)</b>	42	42	72	76
<b>Letes y otras letras</b>	0	0	0	0
<b>Bontes</b>	151	121	83	88
<b>Bonos pagaré</b>	0	0	1	1
<b>Bonos cupón cero</b>	316	202	0	0
<b>Préstamos Garantizados</b>	861	865	896	941
<b>Boden (7)</b>	436	1.125	1.344	1.671
<b>Otros</b>	3	3	3	2
<b>Títulos en moneda nacional</b>	<b>3.302</b>	<b>16.487</b>	<b>17.139</b>	<b>17.824</b>
<b>Residentes (4)</b>	2.685	15.642	16.355	17.071
<b>Bocones (5)</b>	555	1.030	1.654	1.986
<b>Bonex global</b>	112	112	111	111
<b>Euronotas</b>	6	5	6	5
<b>Letes y otras Letras</b>	64	5	0	0
<b>Préstamos Garantizados</b>	366	437	433	407
<b>Boden (7)</b>	1.583	4.460	4.022	3.910
<b>Bonos Garantizados - Dto. 1579/02 (8)</b>	0	9.593	10.130	10.652
<b>No Residentes</b>	616	845	784	753
<b>Bocones (5)</b>	3	3	29	31
<b>Bonex global</b>	613	613	614	614
<b>Euronotas</b>	0	1	0	0
<b>Boden (7)</b>	0	142	62	54
<b>Bonos Garantizados - Dto. 1579/02 (8)</b>	0	85	78	54
<b>ATRASOS (9) (10)</b>	<b>13.239</b>	<b>25.782</b>	<b>41.320</b>	<b>43.674</b>
<b>Residentes</b>	4.470	8.301	10.240	10.599
Capital	4.121	6.910	8.357	8.676
Interés	348	1.391	1.883	1.923
<b>No residentes</b>	8.769	17.481	31.080	33.075
Capital	4.057	9.382	18.822	20.341
Interés	4.713	8.099	12.258	12.734

(1) Cifras provisionarias.

(2) Incluye bonos garantizados - Decreto 1579/02

(3) Los títulos en moneda extranjera cuya ley aplicable sea sólo la ley argentina, que fueran pesificados por el decreto 471 de febrero 2002, continúan incluidos dentro de esta categoría.

(4) Incluye bonos en cartera del Sector Público

(5) Montos en circulación a cada fecha informada incluyendo intereses capitalizados.

(6) Incluye Pagarés.

(7) El monto total de Boden a marzo de 2005 tiene como contrapartida un activo financiero doméstico por U\$S 2.104 millones y otro con cargo a provincias por U\$S 1.346 millones (Boden emitidos para rescate de cuasimonedas).

(8) El monto total de Bonos Garantizados a marzo de 2005 tiene como contrapartida un activo financiero con cargo a provincias por U\$S 10.706 millones.

(9) Atrasos totales netos de Certificados de Crédito Fiscal.

(10) Los atrasos de interés no incluyen atrasos devengados por el stock de capital atrasado.

**Cuadro 14 bis: Deuda del Gobierno Nacional por título - Desagregación por residencia del tenedor (1)**

**-Saldos a fin de período en millones de dólares-**

	30-Jun-05	31-Dic-05	31-Dic-06	31-Dic-07	31-Dic-08	31-Mar-09
<b>Total (2) (3)</b>	<b>86.284</b>	<b>89.239</b>	<b>96.488</b>	<b>102.564</b>	<b>102.356</b>	<b>95.888</b>
<b>TITULOS EN MONEDA EXTRANJERA</b>	<b>33.465</b>	<b>34.536</b>	<b>39.277</b>	<b>44.071</b>	<b>44.422</b>	<b>43.743</b>
<b>RESIDENTES</b>	<b>13.907</b>	<b>12.246</b>	<b>11.425</b>	<b>10.964</b>	<b>15.687</b>	<b>15.611</b>
Boden (4)	11.717	9.969	9.149	7.011	8.791	8.687
Par / 2038	1.193	1.243	1.009	1.378	1.491	1.224
Discount / 2033	974	1.012	843	1.229	1.825	1.943
Bonar	0	0	412	1.339	3.573	3.746
Otros	23	21	13	7	7	10
<b>NO RESIDENTES</b>	<b>19.558</b>	<b>22.290</b>	<b>27.853</b>	<b>33.107</b>	<b>28.734</b>	<b>28.132</b>
Boden (4)	2.006	4.885	6.636	8.349	6.948	7.052
Par / 2038	11.691	11.504	12.421	12.832	12.463	12.285
Discount / 2033	5.860	5.901	6.708	7.692	7.322	6.966
Bonar	0	0	2.088	4.235	2.001	1.828
<b>TITULOS EN MONEDA NACIONAL</b>	<b>52.819</b>	<b>54.703</b>	<b>57.210</b>	<b>58.493</b>	<b>57.934</b>	<b>52.145</b>
<b>RESIDENTES (5)</b>	<b>46.621</b>	<b>48.651</b>	<b>50.997</b>	<b>51.814</b>	<b>53.588</b>	<b>48.011</b>
Bocones	2.216	2.520	3.435	4.072	3.947	3.583
Préstamos Garantizados	14.150	13.317	12.959	11.959	10.933	5.427
Bonos Garantizados (6)	10.941	10.781	11.185	11.033	10.904	10.112
Boden (4)	5.778	5.647	4.885	4.185	3.494	3.188
Par 2038	662	970	1.550	1.652	1.856	1.791
Discount 2033	2.583	3.277	3.998	4.401	4.309	3.934
Cuasipar 2045	9.877	10.224	11.364	12.067	12.281	11.543
Bonar	0	0	0	190	1.501	5.409
Otros (7)	414	1.916	1.622	2.256	4.362	3.024
<b>NO RESIDENTES</b>	<b>6.198</b>	<b>6.053</b>	<b>6.213</b>	<b>6.679</b>	<b>4.346</b>	<b>4.134</b>
Bocones	0	0	0	0	1	2
Préstamos Garantizados	933	950	1.022	1.078	1.062	996
Bonos Garantizados (6)	54	141	640	816	123	101
Boden (4)	89	592	618	631	602	566
Par 2038	1.431	1.161	743	695	455	381
Discount 2033	3.690	3.208	3.191	3.172	1.970	1.968
Cuasipar 2045	0	0	0	0	0	0
Bonar	0	0	0	287	133	120

(1) Cifras provisionarias.

(2) Incluye bonos garantizados - Decreto 1579/02 y Decreto 977/05 No incluye Letras Intransferibles por 9.530 millones

(3) Montos en circulación a cada fecha informada incluyendo intereses capitalizados.

(4) El monto total de Boden a Marzo de 2009 tiene como contrapartida un activo financiero doméstico por aproximadamente U\$S 33 millones y otro con cargo a provincias por aproximadamente U\$S 564 millones (Boden emitidos para rescate de cuasimonedas).

(5) Incluye bonos en cartera del Sector Público

(6) El monto total de Bonos Garantizados a Marzo de 2009 tiene como contrapartida un activo financiero con cargo a provincias por U\$S 10,213 millones.

(7) Incluye Letras del Tesoro

**Cuadro15: Cartera de Residentes de Títulos  
Públicos Argentinos Colocados en el Exterior**

-Saldos a fin de período en millones de dólares-

	Dic-00	Dic-01	Mar-02	Jun-02	Sep-02	Dic-02	Mar-03	Jun-03	Sep-03	Dic-03	Dic-04	Dic-05
<b>Total</b>	<b>15.787</b>	<b>16.776</b>	...	...	...	<b>20.045</b>	...	...	...	<b>20.647</b>	<b>19.704</b>	...
<b>Bancos Residentes (3)</b>	<b>2.606</b>	<b>154</b>	...	...	...	<b>970</b>	...	...	...	<b>1.051</b>	<b>1.043</b>	...
Bonos Plan Financiero 1992	1.087	58	...	...	...	449	...	...	...	435	393	...
Bonos Globales	1.177	82	...	...	...	516	...	...	...	611	644	...
Bonos de Dinero Nuevo	0	0	...	...	...	0	...	...	...	0	0	...
Euronotas	341	14	...	...	...	4	...	...	...	5	5	...
<b>AFJP (4)</b>	<b>10.119</b>	<b>14.278</b>	...	...	...	<b>16.074</b>	...	...	...	<b>16.972</b>	<b>16.415</b>	...
Bonos Plan Financiero 1992	15	12	...	...	...	392	...	...	...	153	2	...
Bonos Globales	7.984	12.864	...	...	...	14.304	...	...	...	15.764	15.495	...
Euronotas Gobierno Provincial	826	835	...	...	...	736	...	...	...	529	452	...
Euronotas Gobierno Nacional	1.295	567	...	...	...	642	...	...	...	527	466	...
<b>Compañías de Seguro (4)</b>	<b>1.774</b>	<b>1.627</b>	...	...	...	<b>1.596</b>	...	...	...	<b>1.800</b>	<b>1.928</b>	...
Bonos Plan Financiero 1992	88	68	...	...	...	28	...	...	...	16	8	...
Bonos Globales	1.443	1.474	...	...	...	1.540	...	...	...	1.729	1.864	...
Euronotas	244	85	...	...	...	28	...	...	...	55	56	...
<b>Sector Público no Financiero y BCRA</b>	<b>1.288</b>	<b>573</b>	...	...	...	<b>1.169</b>	...	...	...	<b>776</b>	<b>272</b>	...
Bonos Plan Financiero 1992	1.170	243	...	...	...	263	...	...	...	60	5	...
Bonos Globales	117	329	...	...	...	906	...	...	...	716	267	...
Euronotas Gobierno Nacional	0	0	...	...	...	0	...	...	...	0	0	...
<b>Fondos Comunes de Inversión</b>	<b>0</b>	<b>145</b>	...	...	...	<b>236</b>	...	...	...	<b>47</b>	<b>46</b>	...
Bonos Plan Financiero 1992	...	24	...	...	...	39	...	...	...	11	7	...
Bonos Globales	...	109	...	...	...	180	...	...	...	33	40	...
Euronotas Gobierno Nacional	...	12	...	...	...	17	...	...	...	3	0	...

(1) Cifras provisorias.

(2) A valor nominal residual. Incluye capitalización de intereses.

(3) Cifras estimadas por la DNCI.

(4) Tenencias estimadas a partir de la reversión parcial del canje por préstamos garantizados de noviembre de 2001.

... No disponibles.

**Cuadro 16: Estimación de la Deuda Externa Bruta por Sector Residente (1) y (2)**

**Cifras del sector privado no financiero revisadas en función del relevamiento de deuda del BCRA (1)**

-Saldos a fin de período en millones de dólares-

	Dic-01	Dic-01	Dic-02	Dic-03	Dic-04	Dic-05	Dic-06	Dic-07	Dic-08	Mar-09	Jun-09
	<b>cambio de serie de la deuda del sector privado no financiero (1)</b>										
<b>Total de Deuda Externa</b>	<b>149.248</b>	<b>166.272</b>	<b>156.748</b>	<b>164.645</b>	<b>171.205</b>	<b>113.799</b>	<b>108.873</b>	<b>124.575</b>	<b>124.702</b>	<b>123.589</b>	<b>122.932</b>
<b>Sector Público no Financiero y Banco Central (*)</b>	<b>87.911</b>	<b>87.907</b>	<b>91.247</b>	<b>105.895</b>	<b>115.884</b>	<b>65.405</b>	<b>61.110</b>	<b>70.814</b>	<b>64.792</b>	<b>64.443</b>	<b>64.882</b>
Bonos y Títulos Públicos (3)	50.520	50.520	47.361	48.280	43.744	29.749	38.604	46.351	37.194	36.206	36.519
Organismos Internacionales	32.197	32.197	30.563	32.089	30.570	25.957	15.146	16.534	19.369	20.378	20.194
Acreedores Oficiales	4.332	4.329	4.119	3.873	3.123	1.989	1.513	1.870	1.255	1.190	1.227
Bancos Comerciales	610	610	530	377	305	203	153	96	72	62	62
Proveedores y otros	251	251	180	141	68	42	34	49	28	26	25
Atrasos (4)	0	0	8.496	21.135	38.074	7.465	5.661	5.914	6.873	6.579	6.855
<b>Sector Privado no Financiero (1) y (5)</b>	<b>44.615</b>	<b>61.642</b>	<b>52.867</b>	<b>49.366</b>	<b>48.006</b>	<b>42.992</b>	<b>42.323</b>	<b>47.829</b>	<b>54.786</b>	<b>54.177</b>	<b>53.545</b>
Bonos y Títulos privados	15.157	13.681	14.287	13.650	12.268	10.593	9.537	8.949	7.799	7.411	7.202
Organismos Internacionales (10)	1.135	1.135	1.030	933	781	2.106	2.121	2.446	2.936	2.936	2.968
Acreedores Oficiales	2.032	3.069	2.588	1.918	1.532	1.053	1.117	1.000	1.152	1.152	1.152
Bancos Participantes	991	991	937	995	1.075	...	...	...	...	...	...
Deuda Bancaria Directa	13.804	15.771	11.541	10.343	9.197	7.489	7.123	8.139	9.365	9.696	9.726
Proveedores y Otros	2.141	7.056	6.438	6.721	7.541	7.307	8.447	10.643	12.621	12.234	12.337
<b>Subtotal sin deudas con empresas vinculadas</b>	<b>35.261</b>	<b>41.704</b>	<b>36.821</b>	<b>34.560</b>	<b>32.395</b>	<b>28.547</b>	<b>28.346</b>	<b>31.177</b>	<b>33.873</b>	<b>33.428</b>	<b>33.386</b>
Deudas con empresas vinculadas (6)	9.354	19.938	16.046	14.806	15.610	14.445	13.977	16.652	20.912	20.749	20.160
<b>Sector Financiero (sin Banco Central)(7)</b>	<b>16.723</b>	<b>16.723</b>	<b>12.634</b>	<b>9.384</b>	<b>7.316</b>	<b>5.402</b>	<b>5.440</b>	<b>5.932</b>	<b>5.125</b>	<b>4.969</b>	<b>4.504</b>
Bonos y Títulos	5.321	5.321	3.523	2.417	2.872	2.359	2.427	1.967	1.584	1.760	1.664
Líneas de Crédito	7.428	7.428	7.086	4.567	2.893	1.322	1.148	1.159	1.245	1.046	880
Organismos Internacionales	504	504	156	96	244	232	237	72	81	81	77
Depósitos	1.221	1.221	150	119	136	217	495	689	521	351	344
Obligaciones Diversas (8)	2.249	2.249	1.072	765	986	1.207	1.065	1.978	1.626	1.665	1.473
Atrasos	0	0	647	1.420	185	66	66	66	66	66	66
<b>Item de memorandum</b>											
Obligaciones diversas con contrapartida en el activo (9)	1.604	1.604	444	501	823	739	875	1.487	1.249	1.233	1.124

(\*) Nota: las cifras de deuda del sector público a partir de junio 2005 incorporan una estimación de los resultados del canje. Cabe recordar que este saldo corresponde a la porción en poder de no residentes del total de deuda bruta del sector público nacional, que a fines de junio ascendió a U\$S 126.466 millones, más las obligaciones de gobiernos locales estimadas en poder de no residentes. En este sentido la estimación de la disminución de la deuda producto del canje corresponde solamente a la reestructuración de la deuda en poder de no residentes. El efecto sobre el total de la deuda reestructurada puede consultarse en "Deuda del Sector Público Nacional – 2do. trimestre de 2005" en la página de la Secretaría de Finanzas del Ministerio de Economía y Producción.

(1) Cifras provisionales. A partir de diciembre 2001 los saldos y transacciones de la deuda externa del sector privado no financiero se estiman en función de los resultados del relevamiento de deuda externa privada del BCRA (Comunicación "A" 3602). Ver mayor detalle de esta revisión en la nota metodológica "Revisión de la deuda externa del sector privado no financiero", disponible en el sitio de Internet de la DNCI. Las cifras de los 2 últimos trimestres son estimaciones propias de la DNCI (preliminares).

(2) No incluye intereses devengados no vencidos a la fecha.

(3) La línea de Bonos y Títulos Públicos hasta el primer trimestre de 2005 incluye los bonos Par y con Descuento (en dólares y marcos alemanes) correspondientes al Plan Financiero 1992, los cuales se encuentran colateralizados por bonos cupón cero del Tesoro de los EEUU. A partir del cuarto trimestre de 2001 incluye el préstamo garantizado. A partir del 3° trim de 2005 incluye títulos emitidos por el BCRA estimados en poder de no residentes.

(4) A partir del segundo trimestre de 2005 los atrasos corresponden principalmente a la deuda con acreedores oficiales (Club de París, Eximbank Japón y Banco de España hasta el primer trimestre de 2007) y títulos de gobiernos locales, pendiente de renegociación. Incluye intereses devengados sobre el stock de capital atrasado.

(5) Los atrasos de capital e interés se encuentran incluidos en los rubros de deuda.

(6) La deuda con empresas vinculadas es neta de los activos con las mismas

(7) A partir de marzo de 2002 se excluyó a todas las entidades a las que el BCRA les revocó la autorización para funcionar en 2002. La deuda con el exterior de esas entidades se estima en alrededor de mil millones de dólares.

(8) Se incluyen en este rubro, además de otros conceptos, operaciones de pase y compras y ventas al contado a liquidar que reflejan un derecho y una obligación futura que se registran contablemente en rubros del activo y del pasivo por igual monto, el que se consigna más abajo.

(9) Incluidas en operaciones diversas y en créditos diversos del sector financiero.

(10) A partir del primer trimestre de 2005 incluye Bancos Participantes.

... No disponibles.

Cuadro 17: Estimación del Perfil de Vencimientos de la Deuda Externa del Sector Público no Financiero y del B.C.R.A. (1)

-Saldos a fin de período en millones de dólares-

	Stock al 30/06/09	Corto plazo	Mediano y Largo Plazo									
			III 2009	IV 2009	2.009	2.010	2.011	2.012	2.013	2.014	2.015	2016 Y +
<b>DEUDA TOTAL</b>	<b>64.882</b>	<b>12.155</b>	<b>1.319</b>	<b>558</b>	<b>1.877</b>	<b>3.197</b>	<b>4.214</b>	<b>3.199</b>	<b>2.340</b>	<b>1.546</b>	<b>4.602</b>	<b>31.751</b>
<b>GOBIERNO NACIONAL Y B.C.R.A.</b>	<b>60.655</b>	<b>11.863</b>	<b>1.300</b>	<b>535</b>	<b>1.835</b>	<b>3.082</b>	<b>4.095</b>	<b>3.072</b>	<b>2.167</b>	<b>1.378</b>	<b>4.406</b>	<b>28.756</b>
<b>1. BONOS Y TITULOS PUBLICOS</b>	<b>32.737</b>	<b>0</b>	<b>865</b>	<b>89</b>	<b>954</b>	<b>1.207</b>	<b>2.324</b>	<b>1.349</b>	<b>720</b>	<b>147</b>	<b>3.289</b>	<b>22.746</b>
Par	12.982	0	0	0	0	0	0	0	0	0	0	12.982
Disc	9.461	0	0	0	0	0	0	0	0	0	0	9.461
Boden	7.369	0	864	0	864	885	1.025	1.025	148	140	3.281	0
Bonar	1.783	0	0	0	0	0	1.057	56	567	0	0	104
Otros (2)	1.142	0	1	89	90	323	242	269	5	7	7	199
<b>2. ORGANISMOS INTERNACIONALES</b>	<b>20.194</b>	<b>5.300</b>	<b>413</b>	<b>428</b>	<b>841</b>	<b>1.650</b>	<b>1.519</b>	<b>1.449</b>	<b>1.288</b>	<b>1.214</b>	<b>1.100</b>	<b>5.833</b>
B.I.D.	8.843	0	192	236	428	841	827	771	701	680	565	4.030
B.I.R.F.	5.223	0	217	180	397	751	620	590	497	454	465	1.449
<b>OTROS</b>	<b>6.128</b>	<b>5.300</b>	<b>5</b>	<b>12</b>	<b>17</b>	<b>58</b>	<b>72</b>	<b>88</b>	<b>90</b>	<b>80</b>	<b>70</b>	<b>353</b>
<b>3. ACREEDORES OFICIALES</b>	<b>1.098</b>	<b>0</b>	<b>14</b>	<b>16</b>	<b>30</b>	<b>207</b>	<b>236</b>	<b>269</b>	<b>155</b>	<b>12</b>	<b>12</b>	<b>176</b>
<b>4. BANCOS COMERCIALES</b>	<b>62</b>	<b>0</b>	<b>8</b>	<b>2</b>	<b>10</b>	<b>17</b>	<b>16</b>	<b>4</b>	<b>4</b>	<b>5</b>	<b>5</b>	<b>1</b>
<b>5. PROVEEDORES Y OTROS</b>	<b>0</b>	<b>0</b>	<b>0</b>	<b>0</b>	<b>0</b>	<b>0</b>	<b>0</b>	<b>0</b>	<b>0</b>	<b>0</b>	<b>0</b>	<b>0</b>
<b>6. ATRASOS (3)</b>	<b>6.563</b>	<b>6.563</b>	<b>0</b>	<b>0</b>	<b>0</b>	<b>0</b>	<b>0</b>	<b>0</b>	<b>0</b>	<b>0</b>	<b>0</b>	<b>0</b>
<b>GOBIERNOS LOCALES</b>	<b>4.228</b>	<b>293</b>	<b>18</b>	<b>23</b>	<b>42</b>	<b>116</b>	<b>119</b>	<b>127</b>	<b>172</b>	<b>168</b>	<b>196</b>	<b>2.995</b>
<b>1. TITULOS PUBLICOS</b>	<b>3.782</b>	<b>0</b>	<b>16</b>	<b>10</b>	<b>26</b>	<b>97</b>	<b>98</b>	<b>105</b>	<b>157</b>	<b>157</b>	<b>186</b>	<b>2.955</b>
<b>2. ACREEDORES OFICIALES</b>	<b>129</b>	<b>0</b>	<b>1</b>	<b>6</b>	<b>6</b>	<b>12</b>	<b>16</b>	<b>17</b>	<b>16</b>	<b>11</b>	<b>11</b>	<b>40</b>
<b>3. BANCOS COMERCIALES</b>	<b>0</b>	<b>0</b>	<b>0</b>	<b>0</b>	<b>0</b>	<b>0</b>	<b>0</b>	<b>0</b>	<b>0</b>	<b>0</b>	<b>0</b>	<b>0</b>
<b>4. PROVEEDORES Y OTROS</b>	<b>25</b>	<b>0</b>	<b>2</b>	<b>7</b>	<b>9</b>	<b>6</b>	<b>6</b>	<b>4</b>	<b>0</b>	<b>0</b>	<b>0</b>	<b>0</b>
<b>5. ATRASOS (3)</b>	<b>293</b>	<b>293</b>	<b>0</b>	<b>0</b>	<b>0</b>	<b>0</b>	<b>0</b>	<b>0</b>	<b>0</b>	<b>0</b>	<b>0</b>	<b>0</b>

(1) Cifras provisionarias.

(2) Incluye la estimación del préstamo garantizado, e Incluye estimación de Letras y Notas del B.C.R.A.

(3) Incluye intereses devengados sobre el stock de capital atrasado.

A partir del segundo trimestre de 2005 los atrasos de intereses incluidos sólo corresponden principalmente a la deuda con acreedores oficiales (Club de París, Eximbank Japón y Banco de España hasta el primer trimestre de 2007 en que se reestructura su deuda) y títulos de gobiernos locales, pendiente de negociación.

**Cuadro 18: ESTIMACION DEL PERFIL DE VENCIMIENTOS DE LA DEUDA EXTERNA DEL SECTOR PRIVADO NO FINANCIERO (1)**

	Stock al 30/06/09	Corto Plazo (2)	Largo Plazo					2015 y +
			2010	2011	2012	2013	2014	
<b>DEUDA EXTERNA DEL SECTOR PRIVADO NO FINANCIERO</b>	<b>53.545</b>	<b>32.074</b>	<b>6.277</b>	<b>4.303</b>	<b>2.252</b>	<b>2.217</b>	<b>1.808</b>	<b>4.615</b>

(1) En base a los resultados del relevamiento de la deuda externa privada del BCRA.

(2) Incluye cuotas vencidas pendientes de cancelación, deuda que se tornó exigible por la aplicación de cláusulas de aceleración por incumplimientos y deuda por operaciones en cuenta corriente sin vencimiento específico o "a la vista".

**Cuadro 19: ESTIMACION DEL PERFIL DE VENCIMIENTOS DE LA DEUDA  
EXTERNA DEL SECTOR FINANCIERO (1)  
-Saldos a fin de período en millones de dólares-**

	Stock al 30/06/2009	Corto Plazo	Largo Plazo			
			2010	2011	2012	2013 y +
<b>Total</b>	<b>4.504</b>	<b>1.387</b>	<b>490</b>	<b>584</b>	<b>235</b>	<b>1.808</b>
<b>Depósitos</b>	344	331	7	2	1	2
<b>Lineas de crédito</b>	880	247	65	119	0	449
<b>Bonos y títulos</b>	1.664	168	335	257	185	719
<b>Organismos internacionales</b>	77	6	21	17	17	16
<b>Obligaciones diversas (2)</b>	1.473	569	62	189	32	622
<b>Atrasos</b>	66	66	0	0	0	0

(1) Cifras provisorias.

(2) Se incluyen en este rubro, además de otros conceptos, operaciones de pase y compras y ventas al contado a liquidar que reflejan un derecho y una obligación futura y que se registran contablemente en rubros del activo y del pasivo.

## Cuadro 20: Stock de Inversión Extranjera Directa en Argentina

-Saldos a fin de período en millones de dólares-

	Sector Financiero (2)	Sector Privado No Financiero			Total
		Deuda con empresas vinculadas	Capital (3)	Total SPNF	
A fines de					
1991	1.334	607	9.583	10.190	<b>11.524</b>
1992	1.393	977	13.933	14.910	<b>16.303</b>
1993	1.748	1.229	15.544	16.772	<b>18.520</b>
1994	1.955	1.615	18.858	20.473	<b>22.428</b>
1995	2.528	2.316	23.147	25.463	<b>27.991</b>
1996	3.001	3.809	26.747	30.556	<b>33.557</b>
1997	4.507	4.913	32.593	37.506	<b>42.013</b>
1998	5.671	5.705	36.421	42.126	<b>47.797</b>
1999	6.403	7.274	48.249	55.523	<b>61.926</b>
2000	7.205	8.354	52.041	60.396	<b>67.601</b>
2001	7.012	9.354	52.633	61.987	<b>68.999</b>
Cambio de serie					
2001	7.012	19.938	52.553	72.491	<b>79.504</b>
2002	2.610	16.046	24.490	40.536	<b>43.146</b>
2003	2.934	14.806	30.522	45.328	<b>48.262</b>
2004	2.436	15.610	34.461	50.071	<b>52.507</b>
2005	2.763	14.445	37.931	52.376	(1) <b>55.139</b>
2006	3.044	13.977	43.232	57.209	(1) <b>60.253</b>
2007	3.376	16.652	47.546	64.198	(1) <b>67.574</b>
2008	3.668	20.912	51.918	72.830	(1) <b>76.498</b>

(1) Cifras provisionales.

(2) A valor contable.

(3) Estimaciones a valor contable hasta 2005. De 2006 en adelante estimaciones en base a información contable parcial disponible.

... No disponibles.

## Estimación del Balance de pagos

### Cuadro 21: Anexo: Flujos de atrasos por sector y concepto

-En millones de dólares-

	2002	2003	2004	2005	2006	2007	2008	2009	
	total	total	total	total	total	total	total	I	II
<b>Sector Público no Financiero y BCRA</b>	<b>8.117</b>	<b>11.458</b>	<b>15.291</b>	<b>4.502</b>	<b>-862</b>	<b>-50</b>	<b>840</b>	28	77
<b>Gobierno Nacional y empresas</b>	<b>7.471</b>	<b>10.568</b>	<b>14.283</b>	<b>3.775</b>	<b>997</b>	<b>-49</b>	<b>834</b>	28	76
<b>Atrasos de capital</b>	<b>3.672</b>	<b>6.136</b>	<b>9.360</b>	<b>3.154</b>	<b>698</b>	<b>-154</b>	<b>577</b>	-28	16
Inversión de cartera	942	5.384	8.357	2.200	0	0	0	0	0
Otra inversión (3)	2.730	752	1.004	953	698	-154	577	-28	16
<b>Atrasos de intereses (1)</b>	<b>3.799</b>	<b>4.432</b>	<b>4.922</b>	<b>621</b>	<b>299</b>	<b>106</b>	<b>257</b>	56	60
Inversión de cartera	2.526	4.139	4.645	330	0	0	0	0	0
Otra inversión (3)	1.273	292	277	291	299	106	257	56	60
<b>Gobiernos locales</b>	<b>645</b>	<b>890</b>	<b>1.009</b>	<b>727</b>	<b>-1.859</b>	<b>-1</b>	<b>6</b>	1	1
<b>Atrasos de capital</b>	<b>382</b>	<b>625</b>	<b>707</b>	<b>446</b>	<b>-1.491</b>	<b>-4</b>	<b>2</b>	0	0
Inversión de cartera	365	615	706	446	-1.491	-4	2	0	0
Otra inversión	18	11	0	0	0	0	0	0	0
<b>Atrasos de intereses (1)</b>	<b>263</b>	<b>265</b>	<b>302</b>	<b>281</b>	<b>-368</b>	<b>3</b>	<b>4</b>	1	1
Inversión de cartera	252	256	302	281	-368	3	4	1	1
Otra inversión	11	9	0	0	0	0	0	0	0
<b>Sector Privado no Financiero (2)</b>	<b>726</b>	<b>621</b>	<b>257</b>	<b>-33</b>	<b>-591</b>	<b>-144</b>	<b>0</b>	0	0
<b>Atrasos de intereses</b>	<b>726</b>	<b>621</b>	<b>257</b>	<b>-33</b>	<b>-591</b>	<b>-144</b>	<b>0</b>	0	0
<b>Sector Financiero</b>	<b>647</b>	<b>773</b>	<b>-1.235</b>	<b>-119</b>	<b>0</b>	<b>0</b>	<b>0</b>	0	0
<b>Atrasos de capital</b>	<b>567</b>	<b>777</b>	<b>-1.205</b>	<b>-106</b>	<b>0</b>	<b>0</b>	<b>0</b>	0	0
<b>Atrasos de intereses</b>	<b>80</b>	<b>-4</b>	<b>-30</b>	<b>-13</b>	<b>0</b>	<b>0</b>	<b>0</b>	0	0
<b>Ítem de memorandum: Total de atrasos de</b>	<b>4.868</b>	<b>5.314</b>	<b>5.452</b>	<b>857</b>	<b>-660</b>	<b>-35</b>	<b>261</b>	57	61

(1) Incluye intereses devengados sobre el stock de capital atrasado. A partir del segundo trimestre de 2005 sólo se incluyen los atrasos de intereses correspondientes principalmente a la deuda con

(2) No incluye atrasos de capital del sector privado.

(3) En el primer trimestre de 2007 la cancelación de atrasos con contrapartida en el desembolso en acreedores oficiales corresponde a la reestructuración de la línea de crédito que España concedió a Argentina en 2001.

... No disponible

**ITEM DE MEMORANDUM**  
**ESTIMACIÓN DE LA DEUDA EXTERNA DEL SECTOR PÚBLICO NACIONAL**  
**NO PRESENTADA AL CANJE 1/**

*Saldos estimados a Marzo de 2009 en millones de u\$s*

<i>I. TOTAL DE DEUDA EXTERNA NO PRESENTADA AL CANJE (II+III)</i>	27.998
<i>II. SUBTOTAL DEUDA EXTERNA NO PRESENTADA AL CANJE NO VENCIDA</i>	5.882
<i>III. SUBTOTAL DEUDA EXTERNA NO PRESENTADA AL CANJE VENCIDA</i>	22.115
CAPITAL	13.296
INTERÉS 2/	8.820

1/ Estimación provisoria. En el Prospecto presentado para el canje, en el apartado denominado "Risk Factors" o factores de riesgo, se pone de manifiesto como primer factor de riesgo que aquellos títulos elegibles para el canje que no se presenten, podrán permanecer impagos indefinidamente. Además se promulgó la Ley 26.017, que en su artículo 2° manifiesta que "El Poder Ejecutivo Nacional no podrá, respecto de los bonos a que se refiere el artículo 1° de la presente, reabrir el proceso de canje establecido en el Decreto N° 1735/04 mencionado".

2/ Resulta relevante recordar que para aquella deuda elegible que sí fuera presentada al canje, no se reconocieron los intereses devengados e impagos con posterioridad al 31-12-01.