



INFORMACIÓN DE PRENSA

Buenos Aires, 31 de Mayo de 2004

INTERCAMBIO COMERCIAL ARGENTINO

Datos provisorios del año 2003 y cifras estimadas del período Enero-Abril de 2004

1. PRESENTACIÓN DE LOS PRINCIPALES RESULTADOS

Las exportaciones del mes de abril de 2004 alcanzaron a 3.025 millones de dólares, lo que representó un aumento del 23% con respecto al mismo mes del año anterior. Por su parte las importaciones crecieron el 48% con respecto a abril de 2003 alcanzando un valor de 1.638 millones de dólares. En consecuencia se produjo un superávit comercial de 1.387 millones de dólares en el mes bajo estudio. El aumento de las exportaciones para el primer cuatrimestre de 2004 fue del 14%, en tanto que las importaciones lo hicieron el 73%. De esta forma se obtuvo en este período un superávit comercial de 4.045 millones de dólares.

Cuadro 1. Intercambio comercial argentino en millones de dólares y variaciones porcentuales. Primer cuatrimestre 2004

| Período | Exportación | | | | Importación | | | | Saldo | |
|--------------------|---------------|-------------------|--------------|--------------|---------------|-------------------|--------------|--------------|---------------|-------------------|
| | 2003* | 2004 ^e | Var.% (a) | Var.% (b) | 2003* | 2004 ^e | Var.% (a) | Var.% (b) | 2003* | 2004 ^e |
| | Mill. de dls. | | | | Mill. de dls. | | | | Mill. de dls. | |
| Total | 29.566 | | | | 13.833 | | | | 15.732 | |
| Enero-Abril | 9.017 | 10.310 | | | 3.612 | 6.265 | | 73 | 5.405 | 4.045 |
| Enero | 2.191 | 2.279 | 4 | 4 | 799 | 1.599 | 100 | 100 | 1.391 | 680 |
| Febrero | 2.124 | 2.386 | 12 | 8 | 777 | 1.349 | 74 | 87 | 1.347 | 1.037 |
| Marzo | 2.241 | 2.620 | 17 | 11 | 926 | 1.678 | 81 | 85 | 1.316 | 942 |
| Abril | 2.461 | 3.025 | 23 | 14 | 1.110 | 1.638 | 48 | 73 | 1.351 | 1.387 |
| Mayo | 2.785 | | | | 1.085 | | | | 1.700 | |
| Junio | 2.878 | | | | 1.141 | | | | 1.738 | |
| Julio | 2.835 | | | | 1.259 | | | | 1.575 | |
| Agosto | 2.346 | | | | 1.135 | | | | 1.211 | |
| Setiembre | 2.369 | | | | 1.318 | | | | 1.051 | |
| Octubre | 2.436 | | | | 1.440 | | | | 996 | |
| Noviembre | 2.447 | | | | 1.336 | | | | 1.112 | |
| Diciembre | 2.452 | | | | 1.508 | | | | 944 | |

(a) Variación porcentual con respecto a igual período del año anterior.

(b) Variación porcentual acumulada con respecto a igual período del año anterior.

Nota: Los totales por suma pueden no coincidir por redondeo en las cifras parciales.

Signos convencionales:

* Dato provisorio

^e Dato estimado por extrapolación, proyección o imputación -- Dato ínfimo, menos de la mitad del último dígito mostrado

. Dato no registrado /// Dato que no corresponde presentar debido a la naturaleza

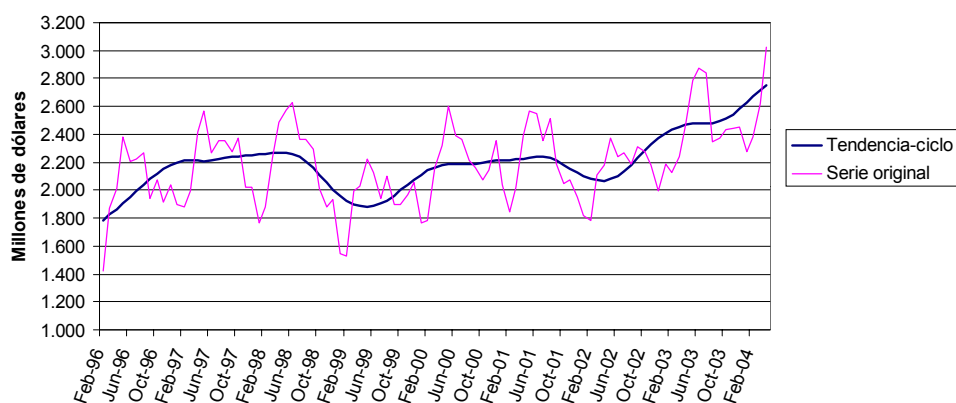
- Dato igual a cero de las cosas o del cálculo

Las fechas de difusión de los próximos informes de prensa se encuentran disponibles en Internet: <http://www.indec.mecon.gov.ar/servicio/calenet.htm>

2. EXPORTACIONES

- **Exportaciones en abril:** el valor de las exportaciones fue de 3.025 millones de dólares lo que representó un récord para toda la serie histórica a valores corrientes, y un crecimiento del 23% respecto de abril del año 2003 (véase cuadro 1, pág. 1).
- **Exportaciones en el primer cuatrimestre:** las exportaciones en los cuatro meses alcanzaron un valor de u\$s 10.310 millones, lo que representó un incremento del 14% con respecto a igual período del año anterior (véase cuadro 1, pág. 1).
- **Exportaciones desestacionalizadas y tendencia-ciclo:** en términos desestacionalizados se observó en el mes de abril un aumento de las exportaciones respecto al mes anterior del 5,1%. La tendencia-ciclo¹ por su parte, presentó una suba del 1,3% con respecto al mes anterior (véase cuadros 2 y 3, pág. 6 y gráfico 1).

Gráfico 1. Tendencia-ciclo de las exportaciones en millones de dólares. Enero 1996-Abril 2004



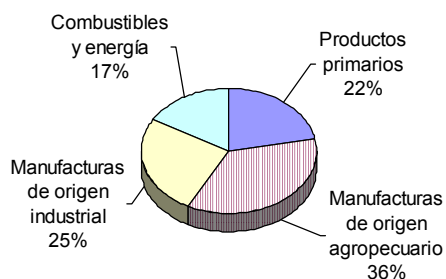
- **Precios y cantidades en abril:** el aumento de las exportaciones en abril (23%) surgió como consecuencia de un aumento conjunto de precios (17%) y cantidades (5%) de los productos exportados.
- **Precios y cantidades en el primer cuatrimestre:** por su parte, en el primer cuatrimestre el aumento del valor de las exportaciones (14%) obedeció a una suba de los precios de las exportaciones del 10% y de las cantidades exportadas del 4% (véase cuadro 4, pág. 6 y cuadro 15 en pág. 14).
- **Composición por grandes rubros en abril:** en cuanto a la composición por Grandes rubros, en el mes de abril todos los rubros aumentaron con respecto a igual mes del año anterior. Las exportaciones de Manufacturas de origen agropecuario crecieron fuertemente en valor (55%), impulsadas por el aumento conjunto de los precios (30%) y las cantidades exportadas (19%). Las exportaciones de Manufacturas de origen industrial crecieron en valor (12%), por un aumento de las cantidades (9%) y los precios (3%). También se incrementaron las exportaciones de combustibles un 11%, por el aumento de los precios (9%), mientras que las cantidades aumentaron levemente (1%). Los Productos primarios crecieron el 11% por la combinación de un incremento en los precios (21%) y una caída en las cantidades exportadas (-9%). (véase cuadro 6, pág. 7).
- **Composición por grandes rubros en el primer cuatrimestre:** las exportaciones de todos los rubros, a excepción de los Combustibles y energía, crecieron durante el primer cuatrimestre del año en relación al mismo período del 2003. Las exportaciones de Manufacturas de origen agropecuario crecieron en valor (32%) impulsadas por el fuerte incremento de los precios (24%) y de las cantidades (7%). Le siguieron las exportaciones de Manufacturas de origen industrial que crecieron en valor (11%) por el aumento de las cantidades; los Productos primarios crecieron el 7% debido al aumento de los precios internacionales (14%) dado que las cantidades exportadas disminuyeron durante el cuatrimestre (-7%). Por último, el único rubro que cayó durante el primer cuatrimestre de 2004 fue Combustibles y energía (-1%) que a pesar de haber aumentado las cantidades exportadas (5%) no logró compensar la caída de los precios (-6%). (véase cuadro 4, pág. 6).
- **Principales productos exportados en abril:** el fuerte incremento de las exportaciones durante el mes se enmarcó en un contexto de altos precios de las commodities exportados por el país. Los productos que motivaron este fuerte aumento fueron los relacionados al complejo de la soja (pellets, aceites y porotos), el aceite de girasol, las carnes, los Productos químicos y conexos, los lácteos, el Mineral de cobre y sus concentrados y el Petróleo crudo. Cada producto del complejo sojero tuvo diferentes destinos. Los pellets de soja, en un marco de precios muy elevados (55%) intensificaron las cantidades vendidas (25%) a los países de la Unión Europea y otros. Las operaciones de aceite de soja se elevaron en valor (54%) por un efecto conjunto de los precios (23%) y las cantidades (25%). Este crecimiento se explicó casi en su totalidad por la mayor demanda de China. Por su parte, los porotos de soja acrecentaron el valor de sus ventas (40%), casi exclusivamente por el efecto del crecimiento de sus precios (37%) dado que las cantidades variaron levemente. China continuó siendo el principal destino de este producto. Las exportaciones de aceite de girasol aumentaron en monto por un fuerte incremento de las cantidades (60%) acompañadas de precios crecientes (15%), siendo su principal destino los Países Bajos. Las mayores exportaciones de carnes se explicaron por un aumento conjunto de los precios y las cantidades, en particular las destinadas a Rusia y Alemania. Los Productos químicos y conexos aumentaron sus ventas en especial las destinadas a los países limítrofes. El Mineral de cobre y sus concentrados tuvo una fuerte demanda de países tales como Corea Republicana, India y Japón. El aumento en valor de las exportaciones de Petróleo crudo se explicó por

¹ Véase la nota metodológica en página 15.
I. 5.167

las compras de China y la suba de su precio (19%). Durante este mes se volvió a registrar un aumento de los envíos de gas natural en estado gaseoso hacia Chile y Brasil, con respecto al mismo mes del año 2003. Otro producto que incrementó sus exportaciones fue el aluminio, resultado de las mayores cantidades demandadas por Estados Unidos y Japón y sus altos precios. Por último, los principales productos exportados en términos de valor absoluto fueron porotos, pellets y aceite de soja, Petróleo crudo, maíz, aceite de girasol, trigo y el gas de petróleo. (véase cuadro 7, pág. 8).

- Principales productos exportados en el primer cuatrimestre:** a lo largo de los cuatro primeros meses del año las exportaciones crecieron el 14%. Este aumento se produjo a pesar del comportamiento dispar de los principales rubros de exportación, en términos de valor absoluto. Mientras que los primeros dos, Residuos y desperdicios de la industria alimenticia y las Grasas y aceites vegetales, mostraron un intenso crecimiento; los Cereales, el Petróleo crudo y los Carburantes disminuyeron sus ventas en el período. A esto se agregó la recuperación de las carnes, Pieles y cueros, Semillas y frutos oleaginosos, Productos químicos y conexos y Mineral de cobre y sus concentrados, entre otros, que reforzaron la evolución de las exportaciones totales. Los Residuos y desperdicios de la industria alimenticia se vieron beneficiados por los altos precios internacionales (41%) y aumentaron un 8% las cantidades vendidas. Sus principales destinos fueron España, Italia y los Países Bajos. Similar comportamiento presentó Grasas y aceites vegetales, dado que los precios del aceite de soja aumentaron el 21% y las cantidades vendidas el 11%. La mayor demanda se originó, casi exclusivamente, en las compras de China, dado que la India (segundo destino) redujo las suyas en el cuatrimestre. Las carnes tuvieron un gran dinamismo aumentando el 63% sus ventas, motivado por la recuperación de mercados, y por el aumento de los precios. Los principales destinos fueron Alemania, Países Bajos e Israel. Las ventas de Pieles y cueros aumentaron impulsadas por la mayor demanda de los Países Bajos y China. También fue importante el crecimiento de Semillas y frutos oleaginosos resultado de las mayores ventas de porotos de soja, especialmente a China, que contrarrestaron la caída del girasol. Este incremento se debió a la fuerte suba de los precios (38%) y las cantidades (8%). Las exportaciones de Productos químicos y conexos aumentaron en valor por el efecto conjunto de precios y cantidades, esencialmente hacia países de América latina. También fue importante la contribución de los despachos de Mineral de cobre y sus concentrados que crecieron fundamentalmente con destino a Japón. Diferente fue la evolución de otros productos relevantes de exportación. Los Cereales, a pesar de contar con precios más elevados, disminuyeron sus ventas. Esto se debió a menores exportaciones de maíz afectadas por el aumento del costo de los fletes. Por su parte, las operaciones de trigo aumentaron, pero no lograron compensar la caída de este último. Los Carburantes disminuyeron sus ventas por el efecto conjunto de menores precios y cantidades, con destino a Estados Unidos, Uruguay y Paraguay. Por último, también presentaron una menor performance las exportaciones de Petróleo crudo que, a pesar de sus mayores precios, disminuyeron en valor exportado por una merma en las cantidades vendidas. Los países que redujeron su demanda fueron Corea Republicana, Chile y Brasil que no lograron ser compensadas por las mayores ventas hacia China y Estados Unidos. (véase cuadro 5, pág. 7 y cuadro 7, pág. 8).
- Estructura de las exportaciones en el primer cuatrimestre:** las Manufacturas de origen agropecuario continúan siendo el rubro de mayor participación en el total de las exportaciones argentinas.

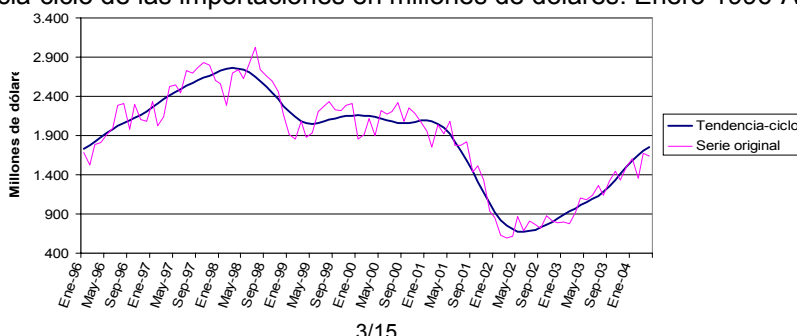
Gráfico 2. Composición de las exportaciones. Primer cuatrimestre de 2004



3. IMPORTACIONES

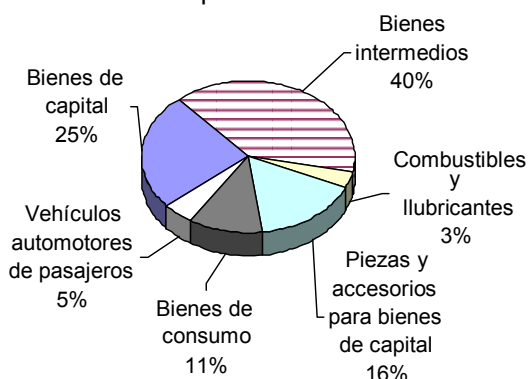
- Importaciones en abril:** las importaciones en abril registraron un valor de 1.638 millones de dólares lo que significó un aumento del 48% con respecto al mismo mes del año anterior (véase cuadro 1, pág. 1).
- Importaciones en el primer cuatrimestre:** en los primeros cuatro meses del año 2004 las importaciones acumuladas totalizaron u\$s 6.265 millones con un aumento del 73% con respecto al mismo período del año anterior (véase cuadro 1, pág. 1).
- Importaciones desestacionalizadas y tendencia-ciclo:** el valor desestacionalizado en el mes de abril mostró un incremento del orden del 3,8% respecto al mes anterior. La tendencia-ciclo, por su parte, registró una variación porcentual positiva del 2,4% con respecto al mes anterior (véase cuadros 8 y 9, pág. 9 y gráfico 3).

Gráfico 3. Tendencia-ciclo de las importaciones en millones de dólares. Enero 1996-Abril 2004



- **Precios y cantidades en abril:** el aumento de las importaciones en abril de 2004 con respecto al mismo mes del año anterior se explicó fundamentalmente por un crecimiento de las cantidades importadas (39%) aunque los precios también se incrementaron (7%).
- **Precios y cantidades en el primer cuatrimestre:** el crecimiento observado en el primer cuatrimestre del año fue resultado casi exclusivamente de un aumento de las cantidades (65%) ya que los precios sólo crecieron el 5% (véase cuadro 4, pág. 6).
- **Importaciones por Uso económico en abril:** las importaciones crecieron en todos los Usos económicos respecto al mismo mes del año anterior. Entre los Bienes de capital que crecieron un 113%, los productos de mayor significación fueron aparatos de telefonía -celulares-, máquinas y aparatos para excavar relacionados a la industria petrolera y minera, tractores, camiones y máquinas cosechadoras y trilladoras. Los Bienes de consumo se incrementaron a una tasa del 42%, principalmente los bienes duraderos. Las importaciones de Piezas y accesorios para bienes de capital crecieron un 54%, destacándose las vinculadas al complejo automotriz. Los Bienes intermedios, principal Uso económico de importación, crecieron un 19%, a causa de un incremento en las cantidades importadas (11%) y también de sus precios (8%). Las importaciones del rubro que más se incrementaron son las de abonos minerales o químicos, productos químicos orgánicos y productos semielaborados de hierro y acero sin alear. Las importaciones de combustibles crecieron un 28%, principalmente las de “gas oil” y “fuel oil”, a causa de un incremento de las cantidades (16%) y de los precios (10%). El rubro Vehículos automotores de pasajeros, proveniente en su mayoría de Brasil, continuó creciendo a la mayor tasa, 142% respecto a abril de 2003. En términos de valor absoluto los productos relacionados con el complejo automotriz, aparatos de telefonía celular, máquinas y aparatos para excavar, “gasoil”, máquinas automáticas para el procesamiento de datos, medicamentos y las máquinas y aparatos para cosechar y trillar fueron los más significativos en el mes de abril de 2004. (véase cuadro 10, pág. 9).
- **Importaciones por Uso económico en el primer cuatrimestre:** las importaciones de todos los Usos económicos crecieron en los cuatro meses de 2004 con respecto a igual período del año anterior. Los Bienes intermedios lo hicieron el 41% y los Bienes de capital un 165%. Los Vehículos automotores de pasajeros, de menor importancia relativa, crecieron a las tasas más altas (296%). Los Bienes de consumo y Piezas y accesorios para bienes de capital crecieron un 69%, y Combustibles y lubricantes un 25%. (véase cuadro 10, pág. 9).
- **Estructura de las importaciones en el primer cuatrimestre:** los productos que se importaron en calidad de Bienes intermedios representaron un 40% de las importaciones argentinas, en tanto Bienes de capital fue el rubro que le siguió en importancia con el 25%.

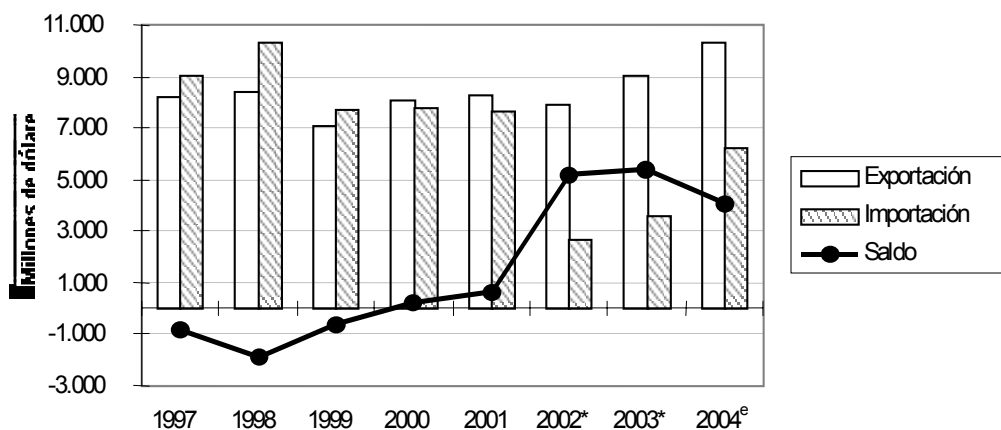
Gráfico 4. Composición de las importaciones. Primer cuatrimestre 2004



4. INTERCAMBIO COMERCIAL

- **Balanza comercial:** la balanza comercial en abril registró un superávit de u\$s 1.387 millones, alcanzando un total de u\$s 4.045 millones para el primer cuatrimestre (véase cuadro 1, pág. 1).

Gráfico 5. Intercambio comercial argentino del primer cuatrimestre. 1997-2004



- **Términos del intercambio:** dado el comportamiento de los precios de exportación e importación se produjo una ganancia en los términos del intercambio en los cuatro meses de 2004 con respecto a igual período de 2003 de 618 millones de dólares.
- **Intercambio comercial según zonas económicas en abril:** durante este período el principal superávit comercial se registró con el bloque de países asiáticos que casi duplica los de Chile y Unión Europea. Esto se explica por la sostenida demanda de China de porotos y aceite de soja y petróleo crudo que colocó a este país como primer destino de las exportaciones, desplazando a Brasil. Los saldos comerciales con el Mercosur y el NAFTA fueron negativos durante el mes. Esto se debió al constante aumento de las importaciones desde estos orígenes junto a un bajo dinamismo de las ventas al Mercosur y a una retracción de las destinadas al NAFTA (véase cuadro 11, pág. 10). Las importaciones crecieron a altas tasas desde todos los orígenes excepto las provenientes de Chile y la Unión Europea. Los principales países de dónde provinieron fueron Brasil, EE.UU., México y Alemania. Las exportaciones crecieron hacia todos los bloques comerciales a excepción del NAFTA (-11%). Aunque hubo evidentes diferencias entre los bloques, mientras que la partidas con destino a Chile y el Mercosur crecieron levemente (2% y 4% respectivamente), las destinadas a la Unión Europea y los países asiáticos aumentaron más que el total (29% y 37% respectivamente) impulsadas por el fuerte incremento de los precios de la soja y sus derivados. Esto provocó que durante este mes el primer destino de las exportaciones haya sido el bloque de los países asiáticos seguido por la Unión Europea, desplazando al tercer lugar al Mercosur. Las Manufacturas de origen agropecuario, mayor rubro de exportación del mes, se destinaron principalmente a la Unión Europea, especialmente las harinas y pellets de soja. El segundo destino lo representó el bloque de países asiáticos, liderados por China. El siguiente rubro en importancia fue Productos primarios, principalmente con destino al bloque de países asiáticos. Las Manufacturas de origen industrial, tercer rubro en importancia de las ventas, se dirigieron fundamentalmente hacia el Mercosur y el NAFTA. Por último, las exportaciones de Combustibles y energía estuvieron orientadas casi en su totalidad, a Chile y el NAFTA, a pesar de haber disminuido con respecto al mismo mes del año anterior. (véase cuadro 12.1 en pág. 10).
- **Intercambio comercial según zonas económicas en el primer cuatrimestre:** las Manufacturas de origen agropecuario, principal rubro de exportación durante el período, tuvieron como primer destino a la Unión Europea. Los productos enviados a esta región fueron harinas y pellets de soja y Carnes y sus preparados. El segundo destino de este rubro fueron los países asiáticos, que adquirieron casi exclusivamente aceite de soja. Los Productos primarios se destinaron en primer lugar hacia la Unión Europea (maíz y Frutas frescas) y los países asiáticos (porotos de soja y Mineral de cobre y sus concentrados). El Mercosur fue el mayor comprador de las Manufacturas de origen industrial (Material de transporte terrestre, Productos químicos y conexos y Materias plásticas y artificiales). Este bloque fue seguido por el NAFTA, que adquirió Material de transporte terrestre y Productos químicos. (véase cuadro 12.2, pág. 11). Tomados los países en forma individual, Brasil fue durante el cuatrimestre el principal destino de las exportaciones argentinas con u\$s 1.604 millones, seguido por Chile con u\$s 1.138 millones, Estados Unidos con u\$s 1.003 millones y China con u\$s 824 millones. En cuanto a las importaciones del cuatrimestre el Mercosur fue el principal origen de las mismas, le siguieron en importancia el NAFTA y la Unión Europea (véase cuadro 13.2, pág. 12). Los mayores productos importados desde el Mercosur en el cuatrimestre fueron los Bienes intermedios, seguidos por los Bienes de capital. En tanto las mayores importaciones del NAFTA fueron los Bienes intermedios y los de capital y de la Unión Europea los Bienes intermedios.
- **Estructura del Intercambio comercial en el primer cuatrimestre:** en los gráficos 6 y 7 se puede apreciar la participación de los diferentes socios comerciales en las exportaciones argentinas y la de los principales proveedores para el primer cuatrimestre de 2004.

Gráfico 6. Exportaciones según destino.
Primer cuatrimestre 2004

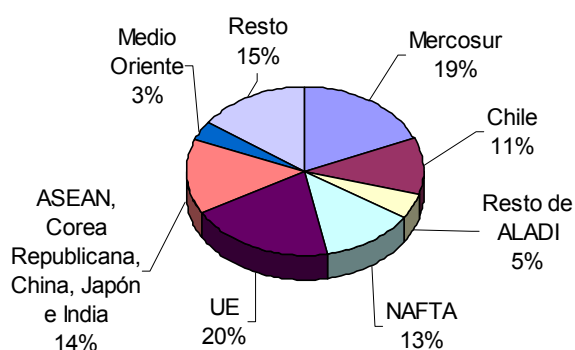
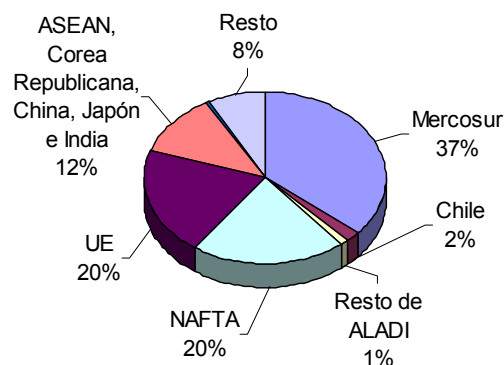


Gráfico 7. Importaciones según origen.
Primer cuatrimestre 2004



Cuadro 2. Exportaciones mensuales en millones de dólares, serie desestacionalizada.
Enero 1995-Abril 2004

| Años | Ene | Feb | Mar | Abr | May | Jun | Jul | Ago | Sep | Oct | Nov | Dic |
|--------------|-------|-------|-------|-------|-------|-------|-------|-------|-------|-------|-------|-------|
| Mill.de dls. | | | | | | | | | | | | |
| 1995 | 1.638 | 1.685 | 1.776 | 1.840 | 1.860 | 1.863 | 1.739 | 1.692 | 1.694 | 1.671 | 1.735 | 1.770 |
| 1996 | 1.728 | 1.737 | 1.889 | 1.902 | 1.954 | 1.955 | 2.041 | 2.213 | 1.966 | 2.166 | 2.110 | 2.147 |
| 1997 | 2.260 | 2.293 | 2.029 | 2.194 | 2.203 | 1.981 | 2.222 | 2.230 | 2.302 | 2.418 | 2.238 | 2.061 |
| 1998 | 2.193 | 2.288 | 2.256 | 2.280 | 2.187 | 2.327 | 2.195 | 2.263 | 2.254 | 2.157 | 2.023 | 2.010 |
| 1999 | 1.862 | 1.847 | 1.970 | 1.889 | 1.938 | 1.851 | 1.898 | 1.979 | 1.882 | 1.999 | 2.095 | 2.098 |
| 2000 | 2.126 | 2.121 | 2.150 | 2.190 | 2.184 | 2.137 | 2.299 | 2.068 | 2.165 | 2.188 | 2.228 | 2.484 |
| 2001 | 2.316 | 2.196 | 2.139 | 2.218 | 2.217 | 2.274 | 2.256 | 2.317 | 2.244 | 2.098 | 2.165 | 2.101 |
| 2002 | 2.070 | 2.091 | 2.207 | 2.026 | 2.004 | 2.019 | 2.087 | 2.123 | 2.316 | 2.374 | 2.264 | 2.129 |
| 2003 | 2.428 | 2.468 | 2.398 | 2.234 | 2.484 | 2.554 | 2.676 | 2.265 | 2.399 | 2.496 | 2.600 | 2.563 |
| 2004 | 2.652 | 2.721 | 2.693 | 2.830 | | | | | | | | |

Cuadro 3. Exportaciones mensuales en millones de dólares, tendencia-ciclo.
Enero 1995-Abril 2004

| Años | Ene | Feb | Mar | Abr | May | Jun | Jul | Ago | Sep | Oct | Nov | Dic |
|--------------|-------|-------|-------|-------|-------|-------|-------|-------|-------|-------|-------|-------|
| Mill.de dls. | | | | | | | | | | | | |
| 1995 | 1.636 | 1.690 | 1.735 | 1.766 | 1.781 | 1.780 | 1.767 | 1.749 | 1.732 | 1.721 | 1.721 | 1.733 |
| 1996 | 1.755 | 1.787 | 1.824 | 1.866 | 1.909 | 1.953 | 1.996 | 2.039 | 2.080 | 2.120 | 2.154 | 2.182 |
| 1997 | 2.201 | 2.210 | 2.213 | 2.211 | 2.210 | 2.213 | 2.219 | 2.228 | 2.237 | 2.244 | 2.249 | 2.251 |
| 1998 | 2.254 | 2.258 | 2.263 | 2.267 | 2.266 | 2.257 | 2.238 | 2.207 | 2.164 | 2.113 | 2.058 | 2.005 |
| 1999 | 1.959 | 1.923 | 1.899 | 1.885 | 1.881 | 1.887 | 1.902 | 1.927 | 1.961 | 1.999 | 2.039 | 2.078 |
| 2000 | 2.113 | 2.142 | 2.163 | 2.177 | 2.184 | 2.185 | 2.184 | 2.184 | 2.188 | 2.195 | 2.204 | 2.211 |
| 2001 | 2.215 | 2.217 | 2.221 | 2.227 | 2.235 | 2.242 | 2.242 | 2.231 | 2.211 | 2.183 | 2.152 | 2.123 |
| 2002 | 2.099 | 2.081 | 2.071 | 2.069 | 2.079 | 2.101 | 2.135 | 2.181 | 2.233 | 2.285 | 2.333 | 2.374 |
| 2003 | 2.408 | 2.435 | 2.454 | 2.467 | 2.474 | 2.477 | 2.479 | 2.482 | 2.492 | 2.512 | 2.543 | 2.583 |
| 2004 | 2.629 | 2.675 | 2.718 | 2.753 | | | | | | | | |

Cuadro 4. Variación porcentual con respecto al año anterior de los valores, precios y cantidades de las exportaciones e importaciones. Primer cuatrimestre 2004

| Rubros | Variación % respecto al primer cuatrimestre de 2003 | | |
|--|---|-----------|-----------|
| | Valor | Precio | Cantidad |
| Exportación | 14 | 10 | 4 |
| Productos primarios | 7 | 14 | -7 |
| Manufacturas de origen agropecuario | 32 | 24 | 7 |
| Manufacturas de origen industrial | 11 | 1 | 9 |
| Combustibles y energía | -1 | -6 | 5 |
| Importación | 73 | 5 | 65 |
| Bienes de capital | 165 | -1 | 168 |
| Bienes intermedios | 41 | 4 | 35 |
| Combustibles y lubricantes | 25 | -1 | 26 |
| Piezas y accesorios para bienes de capital | 69 | - | 69 |
| Bienes de consumo, incluido vehículos automotores de pasajeros | 104 | 11 | 84 |
| Bienes de consumo | 69 | . | . |
| Vehículos automotores de pasajeros | 296 | . | . |
| Resto | 25 | . | . |

Cuadro 5. Diferencias de valor significativas en la exportación de algunos productos seleccionados, en millones de dólares. Primer cuatrimestre.

| Productos seleccionados | Primer cuatrimestre | | Diferencias absolutas |
|--|---------------------|-------------------|-----------------------|
| | 2003* | 2004 ^e | |
| | Mill.de dls. | | |
| Total | 9.017 | 10.310 | 1.293 |
| Subtotal de productos seleccionados | 4.156 | 4.909 | 753 |
| Harina y "pellets" de la extracción de aceite de soja (Subproductos de soja) | 804 | 1.224 | 420 |
| Aceite de soja, en bruto | 536 | 719 | 183 |
| Porotos de soja, exc. para siembra | 328 | 486 | 158 |
| Carne bovina deshuesada, refrigerada y congelada | 124 | 200 | 76 |
| Gas de petróleo y demás hidrocarburos gaseosos | 265 | 327 | 62 |
| Trigo, exc. duro, exc. para siembra | 397 | 457 | 60 |
| Vehículos automóviles para el transporte de mercancías (Camiones y camionetas) | 99 | 132 | 33 |
| Maíz, exc. para siembra, en grano | 536 | 422 | -114 |
| Gasoil | 132 | 74 | -58 |
| Vehículos automóviles para el transporte de personas (Vehículos automotores) | 188 | 149 | -39 |
| Petróleo crudo | 747 | 719 | -28 |
| Resto | 4.861 | 5.401 | 540 |

Cuadro 6. Exportaciones e importaciones en millones de dólares, según grandes rubros y uso económico y variación porcentual. Abril y primer cuatrimestre.

| | Abril | | | Primer cuatrimestre | | |
|--|--------------|-------------------|-----------|---------------------|-------------------|-----------|
| | 2003* | 2004 ^e | Var.% | 2003* | 2004 ^e | Var.% |
| | Mill.de dls. | | | Mill.de dls. | | |
| EXPORTACIÓN | | | | | | |
| Total | 2.461 | 3.025 | 23 | 9.017 | 10.310 | 14 |
| Productos primarios | 815 | 904 | 11 | 2.110 | 2.258 | 7 |
| Manufacturas de origen agropecuario | 662 | 1.024 | 55 | 2.800 | 3.706 | 32 |
| Manufacturas de origen industrial | 594 | 666 | 12 | 2.362 | 2.618 | 11 |
| Combustibles y energía | 390 | 431 | 11 | 1.745 | 1.728 | -1 |
| IMPORTACIÓN | | | | | | |
| Total | 1.110 | 1.638 | 48 | 3.612 | 6.265 | 73 |
| Bienes de capital | 182 | 388 | 113 | 587 | 1.554 | 165 |
| Bienes intermedios | 528 | 630 | 19 | 1.768 | 2.491 | 41 |
| Combustibles y lubricantes | 53 | 68 | 28 | 167 | 208 | 25 |
| Piezas y accesorios para bienes de capital | 181 | 279 | 54 | 596 | 1.008 | 69 |
| Bienes de consumo | 130 | 184 | 42 | 416 | 705 | 69 |
| Vehículos automotores de pasajeros | 36 | 87 | 142 | 74 | 293 | 296 |
| Resto | 1 | 1 | - | 4 | 5 | 25 |

Cuadro 7. Exportaciones en millones de dólares y variación porcentual, según principales rubros. Abril y primer cuatrimestre.

| Rubros | Abril | | | Primer cuatrimestre | | |
|--|--------------|-------------------|-----------|---------------------|-------------------|-----------|
| | 2003* | 2004 ^e | Var.% | 2003* | 2004 ^e | Var.% |
| | Mill.de dls. | | | Mill.de dls. | | |
| Total | 2.461 | 3.025 | 23 | 9.017 | 10.310 | 14 |
| Productos primarios | 815 | 904 | 11 | 2.110 | 2.258 | 7 |
| Animales vivos | 1 | 1 | - | 4 | 6 | 50 |
| Pescados y mariscos sin elaborar | 56 | 60 | 7 | 157 | 170 | 8 |
| Miel | 29 | 10 | -66 | 82 | 39 | -52 |
| Hortalizas y legumbres sin elaborar | 18 | 14 | -22 | 66 | 75 | 14 |
| Frutas frescas | 54 | 58 | 7 | 225 | 240 | 7 |
| Cereales | 256 | 255 | -- | 985 | 941 | -4 |
| Semillas y frutos oleaginosos | 350 | 437 | 25 | 404 | 506 | 25 |
| Tabaco sin elaborar | 13 | 8 | -38 | 28 | 23 | -18 |
| Lanas sucias | 3 | 4 | 33 | 22 | 18 | -18 |
| Fibra de algodón | -- | -- | 84 | 1 | 2 | 100 |
| Mineral de cobre y sus concentrados | 29 | 51 | 76 | 118 | 217 | 84 |
| Resto de productos primarios | 6 | 5 | -17 | 18 | 20 | 11 |
| Manufacturas de origen agropecuario (MOA) | 662 | 1.024 | 55 | 2.800 | 3.706 | 32 |
| Carnes y sus preparados | 48 | 81 | 69 | 201 | 327 | 63 |
| Pescados y mariscos elaborados | 24 | 24 | - | 92 | 104 | 13 |
| Productos lácteos | 14 | 37 | 164 | 78 | 135 | 73 |
| Otros productos de origen animal | 2 | 2 | - | 6 | 9 | 50 |
| Frutas secas o procesadas | 4 | 4 | - | 9 | 10 | 11 |
| Café, té, yerba mate y especias | 5 | 5 | - | 18 | 21 | 17 |
| Productos de molinería | 3 | 10 | 233 | 23 | 27 | 17 |
| Grasas y aceites | 190 | 306 | 61 | 842 | 1.046 | 24 |
| Azúcar y artículos de confitería | 7 | 10 | 43 | 26 | 30 | 15 |
| Preparados de hortalizas, legumbres y frutas | 36 | 31 | -14 | 106 | 105 | -1 |
| Bebidas, líquidos alcohólicos y vinagre | 18 | 19 | 6 | 60 | 70 | 17 |
| Residuos y desperdicios de la ind. alimenticia | 191 | 362 | 90 | 879 | 1.304 | 48 |
| Extractos, curtientes y tintóreos | 3 | 3 | - | 11 | 13 | 18 |
| Pieles y cueros | 60 | 65 | 8 | 230 | 259 | 13 |
| Lanas elaboradas | 12 | 13 | 8 | 46 | 49 | 7 |
| Resto de MOA | 47 | 51 | 9 | 172 | 197 | 15 |
| Manufacturas de origen industrial (MOI) | 594 | 666 | 12 | 2.362 | 2.618 | 11 |
| Productos químicos y conexos | 115 | 143 | 24 | 475 | 572 | 20 |
| Materias plásticas y sus manufacturas | 50 | 66 | 32 | 204 | 274 | 34 |
| Caucho y sus manufacturas | 13 | 16 | 23 | 51 | 55 | 8 |
| Manufacturas de cuero, marroquinería | 5 | 5 | - | 19 | 19 | - |
| Papel, cartón, impresos y publicaciones | 26 | 35 | 35 | 119 | 150 | 26 |
| Textiles y confecciones | 16 | 20 | 25 | 64 | 82 | 28 |
| Calzado y sus partes componentes | 1 | 2 | 100 | 5 | 6 | 20 |
| Manufacturas de piedra, yeso, vidrio | 9 | 9 | - | 33 | 38 | 15 |
| Piedras, metales preciosos, monedas | 7 | 13 | 86 | 38 | 43 | 13 |
| Metales comunes y sus manufacturas | 127 | 124 | -2 | 499 | 454 | -9 |
| Máquinas y aparatos, material eléctrico | 64 | 78 | 22 | 263 | 294 | 12 |
| Material de transporte terrestre | 132 | 122 | -8 | 447 | 498 | 11 |
| Vehíc.de navegación aérea, marítima y fluvial | 3 | 1 | -67 | 38 | 4 | -89 |
| Resto de MOI | 27 | 33 | 22 | 107 | 130 | 21 |
| Combustibles y energía | 390 | 431 | 11 | 1.745 | 1.728 | -1 |
| Petróleo crudo | 183 | 201 | 10 | 747 | 719 | -4 |
| Carburantes | 134 | 135 | 1 | 670 | 589 | -12 |
| Grasas y aceites lubricantes | 7 | 8 | 14 | 28 | 37 | 32 |
| Gas de petróleo y otros hidrocarburos | 57 | 72 | 26 | 265 | 327 | 23 |
| Energía eléctrica | 2 | 4 | 100 | 8 | 15 | 88 |
| Resto de combustibles | 7 | 11 | 57 | 27 | 41 | 52 |

Cuadro 8. Importaciones mensuales en millones de dólares. Serie desestacionalizada.
Enero 1995-Abril 2004

| Años | Ene | Feb | Mar | Abr | May | Jun | Jul | Ago | Sep | Oct | Nov | Dic |
|--------------|-------|-------|-------|-------|-------|-------|-------|-------|-------|-------|-------|-------|
| Mill.de dls. | | | | | | | | | | | | |
| 1995 | 1.876 | 1.906 | 1.790 | 1.639 | 1.652 | 1.530 | 1.480 | 1.515 | 1.628 | 1.671 | 1.706 | 1.729 |
| 1996 | 1.723 | 1.712 | 1.855 | 1.895 | 1.879 | 2.099 | 2.094 | 2.105 | 2.047 | 2.092 | 2.034 | 2.229 |
| 1997 | 2.435 | 2.388 | 2.393 | 2.442 | 2.549 | 2.501 | 2.473 | 2.574 | 2.669 | 2.576 | 2.834 | 2.616 |
| 1998 | 2.755 | 2.679 | 2.787 | 2.841 | 2.756 | 2.703 | 2.725 | 2.581 | 2.518 | 2.395 | 2.430 | 2.206 |
| 1999 | 2.192 | 2.199 | 2.043 | 1.987 | 2.000 | 2.093 | 2.084 | 2.163 | 2.115 | 2.142 | 2.132 | 2.357 |
| 2000 | 2.133 | 2.175 | 2.121 | 2.170 | 2.089 | 2.088 | 2.093 | 2.016 | 2.014 | 2.098 | 2.006 | 2.277 |
| 2001 | 2.068 | 2.109 | 2.101 | 2.148 | 1.949 | 1.704 | 1.638 | 1.598 | 1.443 | 1.299 | 1.250 | 1.012 |
| 2002 | 900 | 761 | 701 | 606 | 813 | 691 | 709 | 697 | 717 | 763 | 781 | 852 |
| 2003 | 858 | 965 | 1.026 | 1.181 | 1.054 | 1.143 | 1.108 | 1.105 | 1.239 | 1.264 | 1.359 | 1.531 |
| 2004 | 1.755 | 1.707 | 1.716 | 1.781 | | | | | | | | |

Cuadro 9. Importaciones mensuales en millones de dólares. Serie de la tendencia-ciclo.
Enero 1995-Abril 2004

| Años | Ene | Feb | Mar | Abr | May | Jun | Jul | Ago | Sep | Oct | Nov | Dic |
|--------------|-------|-------|-------|-------|-------|-------|-------|-------|-------|-------|-------|-------|
| Mill.de dls. | | | | | | | | | | | | |
| 1995 | 1.809 | 1.784 | 1.747 | 1.703 | 1.661 | 1.630 | 1.614 | 1.614 | 1.625 | 1.645 | 1.669 | 1.697 |
| 1996 | 1.731 | 1.772 | 1.821 | 1.875 | 1.930 | 1.980 | 2.022 | 2.058 | 2.090 | 2.125 | 2.164 | 2.209 |
| 1997 | 2.260 | 2.312 | 2.363 | 2.411 | 2.455 | 2.496 | 2.535 | 2.570 | 2.602 | 2.635 | 2.667 | 2.698 |
| 1998 | 2.726 | 2.748 | 2.759 | 2.755 | 2.737 | 2.703 | 2.655 | 2.594 | 2.524 | 2.446 | 2.363 | 2.279 |
| 1999 | 2.201 | 2.135 | 2.087 | 2.059 | 2.051 | 2.059 | 2.077 | 2.100 | 2.121 | 2.137 | 2.148 | 2.155 |
| 2000 | 2.157 | 2.154 | 2.146 | 2.133 | 2.116 | 2.096 | 2.078 | 2.064 | 2.059 | 2.064 | 2.075 | 2.088 |
| 2001 | 2.094 | 2.084 | 2.053 | 1.998 | 1.919 | 1.820 | 1.706 | 1.581 | 1.447 | 1.309 | 1.171 | 1.040 |
| 2002 | 921 | 824 | 750 | 702 | 678 | 672 | 680 | 699 | 726 | 758 | 797 | 839 |
| 2003 | 885 | 930 | 973 | 1.013 | 1.051 | 1.088 | 1.132 | 1.185 | 1.251 | 1.330 | 1.417 | 1.504 |
| 2004 | 1.586 | 1.656 | 1.711 | 1.753 | | | | | | | | |

Cuadro 10. Importaciones en millones de dólares y variación porcentual por uso económico. Abril y primer cuatrimestre.

| Uso económico | Abril | | | Primer cuatrimestre | | |
|---|--------------|-------------------|------------|---------------------|-------------------|------------|
| | 2003* | 2004 ^e | Variación | 2003* | 2004 ^e | Variación |
| | Mill.de dls. | | % | Mill.de dls. | | % |
| Total general | 1.110 | 1.638 | 48 | 3.612 | 6.265 | 73 |
| Bienes de capital | 182 | 388 | 113 | 587 | 1.554 | 165 |
| Bienes de capital (excepto el equipo de transporte) | 133 | 340 | 156 | 439 | 1.128 | 157 |
| Equipo de transporte, industrial | 49 | 48 | -2 | 148 | 426 | 188 |
| Bienes intermedios | 528 | 630 | 19 | 1.768 | 2.491 | 41 |
| Suministros industriales | 502 | 602 | 20 | 1.700 | 2.404 | 41 |
| Alimentos y bebidas, destinados principalmente a la industria | 26 | 29 | 12 | 69 | 87 | 26 |
| Combustibles y lubricantes básicos y elaborados | 53 | 68 | 28 | 167 | 208 | 25 |
| Piezas y accesorios para bienes de capital | 181 | 279 | 54 | 596 | 1.008 | 69 |
| Bienes de consumo | 130 | 184 | 42 | 416 | 705 | 69 |
| Bienes de consumo no especificados duraderos | 16 | 34 | 113 | 45 | 117 | 160 |
| Bienes de consumo no especificados semiduraderos | 25 | 46 | 84 | 80 | 163 | 104 |
| Bienes de consumo no especificados no duraderos | 64 | 71 | 11 | 206 | 293 | 42 |
| Alimentos y bebidas básicos para el hogar | 5 | 7 | 40 | 21 | 26 | 24 |
| Alimentos y bebidas elaborados para el hogar | 20 | 24 | 20 | 61 | 97 | 59 |
| Materiales de transporte y accesorios - no industriales | -- | 3 | /// | 2 | 9 | 350 |
| Vehículos automotores de pasajeros | 36 | 87 | 142 | 74 | 293 | 296 |
| Resto | 1 | 1 | - | 4 | 5 | 25 |

Cuadro 11. Balanza comercial en millones de dólares, por zonas económicas y países seleccionados. Abril y primer cuatrimestre 2004 y variación respecto a Abril y primer cuatrimestre 2003

| Zonas económicas y países seleccionados | Abril ^e | | | | | Primer cuatrimestre ^e | | | | |
|--|--------------------|-----------|--------------|-----------|------------------|----------------------------------|-----------|--------------|-----------|------------------|
| | Exportación | | Importación | | Saldo Mill. dls. | Exportación | | Importación | | Saldo Mill. dls. |
| | Mill. dls. | Var. % | Mill. dls. | Var. % | | Mill. dls. | Var. % | Mill. dls. | Var. % | |
| Total | 3.025 | 23 | 1.638 | 48 | 1.387 | 10.310 | 14 | 6.265 | 73 | 4.045 |
| Mercosur | 434 | 4 | 599 | 45 | -165 | 1.911 | 2 | 2.265 | 74 | -354 |
| Chile | 296 | 2 | 29 | 38 | 267 | 1.138 | 3 | 122 | 63 | 1.016 |
| Resto de ALADI | 119 | 17 | 17 | 89 | 102 | 483 | 32 | 72 | 177 | 411 |
| NAFTA | 318 | -11 | 324 | 46 | -6 | 1.304 | -2 | 1.283 | 76 | 21 |
| UE | 522 | 29 | 317 | 42 | 205 | 2.051 | 16 | 1.278 | 71 | 773 |
| ASEAN, Corea Republicana, China, Japón e India | 697 | 37 | 192 | 60 | 505 | 1.489 | 23 | 745 | 76 | 744 |
| Medio Oriente | 149 | 51 | 8 | 300 | 141 | 346 | 18 | 21 | 91 | 325 |
| Resto | 490 | 72 | 152 | 50 | 338 | 1.588 | 50 | 479 | 61 | 1.109 |

Cuadro 12.1. Exportaciones en millones de dólares y variación porcentual, por grandes rubros según zonas económicas y países seleccionados. Abril 2003 y 2004

| Zonas económicas y países seleccionados | Grandes rubros | | | | | | | | | | | | | | |
|---|----------------|-------------------|--------------|---------------------|-------------------|--------------|-------------------------------------|-------------------|--------------|-----------------------------------|-------------------|--------------|------------------------|-------------------|-----------|
| | Total | | | Productos primarios | | | Manufacturas de origen agropecuario | | | Manufacturas de origen industrial | | | Combustibles y energía | | |
| | 2003* | 2004 ^e | Var. | 2003* | 2004 ^e | Var. | 2003* | 2004 ^e | Var. | 2003* | 2004 ^e | Var. | 2003* | 2004 ^e | Var. |
| Mill.de dls. | | | Mill.de dls. | | | Mill.de dls. | | | Mill.de dls. | | | Mill.de dls. | | | |
| Total | 2.461 | 3.025 | 23 | 815 | 904 | 11 | 662 | 1.024 | 55 | 594 | 666 | 12 | 390 | 431 | 11 |
| Mercosur | 417 | 434 | 4 | 94 | 70 | -26 | 47 | 57 | 21 | 207 | 244 | 18 | 69 | 64 | -7 |
| Chile | 290 | 296 | 2 | 17 | 6 | -65 | 33 | 33 | - | 61 | 80 | 31 | 179 | 176 | -2 |
| Resto de ALADI | 102 | 119 | 17 | 27 | 21 | -22 | 30 | 42 | 40 | 38 | 51 | 34 | 7 | 5 | -29 |
| NAFTA | 356 | 318 | -11 | 41 | 16 | -61 | 75 | 69 | -8 | 133 | 130 | -2 | 107 | 103 | -4 |
| UE | 404 | 522 | 29 | 142 | 139 | -2 | 184 | 310 | 68 | 78 | 72 | -8 | -- | 1 | /// |
| ASEAN | 91 | 118 | 30 | 40 | 63 | 58 | 44 | 52 | 18 | 4 | 3 | -25 | 2 | - | -100 |
| China ⁽¹⁾ | 295 | 446 | 51 | 230 | 282 | 23 | 54 | 111 | 106 | 10 | 8 | -20 | - | 45 | /// |
| Corea Republicana | 15 | 41 | 173 | 5 | 21 | 320 | 9 | 15 | 67 | 2 | 5 | 150 | - | - | - |
| Japón | 30 | 33 | 10 | 17 | 8 | -53 | 5 | 7 | 40 | 8 | 17 | 113 | - | - | - |
| India | 75 | 60 | -20 | 12 | 29 | 142 | 63 | 28 | -56 | 1 | 3 | 200 | - | - | - |
| Medio Oriente | 99 | 149 | 51 | 50 | 103 | 106 | 31 | 38 | 23 | 18 | 8 | -56 | - | - | - |
| Resto | 285 | 490 | 72 | 140 | 147 | 5 | 85 | 261 | 207 | 35 | 46 | 31 | 25 | 36 | 44 |

⁽¹⁾ Incluye Hong Kong y Macao.

Cuadro 12.2. Exportaciones en millones de dólares y variación porcentual, por grandes rubros según zonas económicas y países seleccionados. Primer cuatrimestre 2003 y 2004

| Zonas económicas y países seleccionados | Grandes rubros | | | | | | | | | | | | | | |
|---|----------------|-------------------|-----------|-----------------|-------------------|----------|-------------------------------------|-------------------|-----------|-----------------------------------|-------------------|-----------|------------------------|-------------------|-----------|
| | Total | | | Prod. primarios | | | Manufacturas de origen agropecuario | | | Manufacturas de origen industrial | | | Combustibles y energía | | |
| | 2003* | 2004 ^e | Var. | 2003* | 2004 ^e | Var. | 2003* | 2004 ^e | Var. | 2003* | 2004 ^e | Var. | 2003* | 2004 ^e | Var. |
| Mill.de dls. | | | | | | | | | | | | | | | |
| Total | 9.017 | 10.310 | 14 | 2.110 | 2.258 | 7 | 2.800 | 3.706 | 32 | 2.362 | 2.618 | 11 | 1.745 | 1.728 | -1 |
| Mercosur | 1.880 | 1.911 | 2 | 447 | 371 | -17 | 199 | 232 | 17 | 812 | 984 | 21 | 422 | 324 | -23 |
| Chile | 1.109 | 1.138 | 3 | 63 | 43 | -32 | 118 | 123 | 4 | 262 | 323 | 23 | 666 | 650 | -2 |
| Resto de ALADI | 367 | 483 | 32 | 83 | 69 | -17 | 92 | 183 | 99 | 142 | 205 | 44 | 51 | 26 | -49 |
| NAFTA | 1.331 | 1.304 | -2 | 106 | 61 | -42 | 260 | 251 | -3 | 554 | 503 | -9 | 412 | 489 | 19 |
| UE | 1.765 | 2.051 | 16 | 545 | 562 | 3 | 921 | 1.195 | 30 | 292 | 289 | -1 | 8 | 6 | -25 |
| ASEAN | 263 | 227 | -14 | 45 | 65 | 44 | 206 | 145 | -30 | 11 | 17 | 55 | 2 | - | -100 |
| China ⁽¹⁾ | 513 | 864 | 68 | 242 | 300 | 24 | 214 | 433 | 102 | 58 | 46 | -21 | -- | 84 | /// |
| Corea Republicana | 141 | 101 | -28 | 37 | 44 | 19 | 22 | 46 | 109 | 6 | 10 | 67 | 76 | - | -100 |
| Japón | 84 | 151 | 80 | 36 | 87 | 142 | 18 | 24 | 33 | 30 | 39 | 30 | -- | - | -100 |
| India | 213 | 147 | -31 | 13 | 29 | 123 | 198 | 107 | -46 | 3 | 8 | 167 | - | 3 | /// |
| Medio Oriente | 293 | 346 | 18 | 154 | 163 | 6 | 97 | 150 | 55 | 42 | 33 | -21 | - | - | - |
| Resto | 1.057 | 1.588 | 50 | 340 | 463 | 36 | 455 | 816 | 79 | 150 | 162 | 8 | 110 | 146 | 33 |

Cuadro 13.1 Importaciones en millones de dólares y variación porcentual por uso económico, según zonas económicas y países seleccionados. Abril 2003 y 2004

| Zonas económicas y países seleccionados | Uso económico | | | | | | | | | | | |
|---|---------------|-------------------|-----------|-------------------|-------------------|------------|--------------------|-------------------|-----------|----------------------------|-------------------|-----------|
| | Total | | | Bienes de capital | | | Bienes intermedios | | | Combustibles y lubricantes | | |
| | 2003* | 2004 ^e | Var. % | 2003* | 2004 ^e | Var. % | 2003* | 2004 ^e | Var. % | 2003* | 2004 ^e | Var. % |
| Mill.de dls. | | | | | | | | | | | | |
| Total | 1.110 | 1.638 | 48 | 182 | 388 | 113 | 528 | 630 | 19 | 53 | 68 | 28 |
| Mercosur | 412 | 599 | 45 | 59 | 128 | 117 | 215 | 238 | 11 | 18 | 26 | 44 |
| Chile | 21 | 29 | 38 | -- | 1 | 275 | 17 | 20 | 18 | 1 | 1 | - |
| Resto de ALADI | 9 | 17 | 89 | -- | -- | -11 | 4 | 8 | 100 | -- | 1 | 143 |
| NAFTA | 222 | 324 | 46 | 64 | 106 | 66 | 93 | 136 | 46 | 4 | 1 | -75 |
| UE | 223 | 317 | 42 | 28 | 81 | 189 | 104 | 118 | 13 | 5 | 2 | -60 |
| ASEAN | 21 | 33 | 57 | 4 | 9 | 125 | 10 | 11 | 10 | - | - | - |
| China ⁽¹⁾ | 47 | 79 | 68 | 9 | 22 | 144 | 22 | 22 | - | -- | -- | 189 |
| Corea Republicana | 12 | 16 | 33 | 2 | 6 | 200 | 8 | 6 | -25 | -- | -- | /// |
| Japón | 30 | 54 | 80 | 6 | 16 | 167 | 8 | 10 | 25 | -- | -- | 45 |
| India | 10 | 9 | -10 | -- | -- | 157 | 9 | 8 | -11 | - | - | - |
| Medio Oriente | 2 | 8 | 300 | -- | 4 | /// | 1 | 3 | 200 | - | -- | /// |
| Resto | 101 | 152 | 50 | 8 | 17 | 113 | 38 | 51 | 34 | 25 | 36 | 44 |

Cuadro 13.1. (conclusión)

| Zonas económicas y países seleccionados | Uso económico | | | | | | | | | | | |
|---|--|-------------------|-----------|-------------------|-------------------|-----------|------------------------------------|-------------------|------------|----------|-------------------|----------|
| | Piezas y accesorios para bienes de capital | | | Bienes de consumo | | | Vehículos automotores de pasajeros | | | Resto | | |
| | 2003* | 2004 ^e | Var. % | 2003* | 2004 ^e | Var. % | 2003* | 2004 ^e | Var. % | 2003* | 2004 ^e | Var. % |
| Mill.de dls. | | | | | | | | | | | | |
| Total | 181 | 279 | 54 | 130 | 184 | 42 | 36 | 87 | 142 | 1 | 1 | - |
| Mercosur | 47 | 76 | 62 | 46 | 65 | 41 | 28 | 66 | 136 | -- | -- | 102 |
| Chile | 1 | 3 | 200 | 2 | 4 | 100 | - | - | - | - | - | - |
| Resto de ALADI | -- | 1 | 88 | 4 | 7 | 75 | -- | - | -100 | - | - | - |
| NAFTA | 38 | 48 | 26 | 22 | 26 | 18 | -- | 6 | /// | -- | -- | /// |
| UE | 50 | 68 | 36 | 31 | 38 | 23 | 5 | 10 | 100 | -- | -- | 159 |
| ASEAN | 4 | 7 | 75 | 3 | 7 | 133 | - | - | - | - | - | - |
| China ⁽¹⁾ | 7 | 14 | 100 | 8 | 21 | 163 | - | -- | /// | -- | -- | -93 |
| Corea Republicana | 2 | 3 | 50 | 1 | 2 | 100 | -- | -- | 126 | - | -- | /// |
| Japón | 14 | 22 | 57 | 2 | 3 | 50 | -- | 3 | /// | - | - | - |
| India | 1 | -- | -15 | 1 | 1 | - | - | - | - | - | - | - |
| Medio Oriente | -- | 1 | 54 | -- | 1 | 165 | - | - | - | - | - | - |
| Resto | 17 | 36 | 112 | 9 | 10 | 11 | 2 | 2 | - | 1 | 1 | - |

⁽¹⁾ Incluye Hong Kong y Macao.

Cuadro 13.2. Importaciones en millones de dólares y variación porcentual por uso económico según zonas económicas y países seleccionados. Primer cuatrimestre 2003 y 2004

| Zonas económicas y países seleccionados | Uso económico | | | | | | | | | | | |
|---|---------------|-------------------|-----------|-------------------|-------------------|------------|--------------------|-------------------|-----------|----------------------------|-------------------|-----------|
| | Total | | | Bienes de capital | | | Bienes intermedios | | | Combustibles y lubricantes | | |
| | 2003* | 2004 ^e | Var. % | 2003* | 2004 ^e | Var. % | 2003* | 2004 ^e | Var. % | 2003* | 2004 ^e | Var. % |
| | Mill.de dls. | | | Mill.de dls. | | | Mill.de dls. | | | Mill.de dls. | | |
| Total | 3.612 | 6.265 | 73 | 587 | 1.554 | 165 | 1.768 | 2.491 | 41 | 167 | 208 | 25 |
| Mercosur | 1.301 | 2.265 | 74 | 169 | 469 | 178 | 691 | 958 | 39 | 77 | 77 | - |
| Chile | 75 | 122 | 63 | 1 | 4 | 300 | 56 | 85 | 52 | 6 | 9 | 50 |
| Resto de ALADI | 26 | 72 | 177 | -- | -- | 86 | 12 | 30 | 150 | 2 | 14 | /// |
| NAFTA | 729 | 1.283 | 76 | 175 | 484 | 177 | 338 | 488 | 44 | 14 | 14 | - |
| UE | 749 | 1.278 | 71 | 101 | 352 | 249 | 362 | 478 | 32 | 10 | 12 | 20 |
| ASEAN | 62 | 130 | 110 | 13 | 31 | 138 | 30 | 45 | 50 | - | - | - |
| China ⁽¹⁾ | 144 | 310 | 115 | 26 | 81 | 212 | 67 | 97 | 45 | -- | -- | 15 |
| Corea Rep. | 77 | 79 | 3 | 42 | 20 | -52 | 28 | 39 | 39 | -- | -- | /// |
| Japón | 103 | 173 | 68 | 29 | 43 | 48 | 26 | 39 | 50 | -- | -- | 102 |
| India | 39 | 53 | 36 | 1 | 2 | 100 | 35 | 43 | 23 | -- | - | -100 |
| Medio Oriente | 11 | 21 | 91 | 2 | 7 | 250 | 5 | 8 | 60 | -- | -- | 142 |
| Resto | 297 | 479 | 61 | 27 | 61 | 126 | 119 | 179 | 50 | 58 | 82 | 41 |

Cuadro 13.2. (conclusión)

| Zonas económicas y países seleccionados | Uso económico | | | | | | | | | | | |
|---|--|-------------------|-----------|-------------------|-------------------|-----------|------------------------------------|-------------------|------------|--------------|-------------------|-----------|
| | Piezas y accesorios para bienes de capital | | | Bienes de consumo | | | Vehículos automotores de pasajeros | | | Resto | | |
| | 2003* | 2004 ^e | Var. % | 2003* | 2004 ^e | Var. % | 2003* | 2004 ^e | Var. % | 2003* | 2004 ^e | Var. % |
| | Mill.de dls. | | | Mill.de dls. | | | Mill.de dls. | | | Mill.de dls. | | |
| Total | 596 | 1.008 | 69 | 416 | 705 | 69 | 74 | 293 | 296 | 4 | 5 | 25 |
| Mercosur | 157 | 273 | 74 | 149 | 251 | 68 | 57 | 236 | 314 | -- | 1 | 122 |
| Chile | 4 | 8 | 100 | 8 | 16 | 100 | - | - | - | - | - | - |
| Resto de ALADI | 1 | 2 | 100 | 12 | 26 | 117 | -- | -- | 81 | - | - | - |
| NAFTA | 128 | 184 | 44 | 71 | 99 | 39 | 2 | 13 | /// | -- | -- | 8 |
| UE | 167 | 263 | 57 | 100 | 146 | 46 | 10 | 27 | 170 | -- | 1 | 243 |
| ASEAN | 10 | 27 | 170 | 9 | 27 | 200 | - | - | - | - | - | - |
| China ⁽¹⁾ | 23 | 53 | 130 | 27 | 78 | 189 | - | -- | /// | -- | -- | 423 |
| Corea Republicana | 5 | 13 | 160 | 2 | 5 | 150 | -- | 2 | /// | - | -- | /// |
| Japón | 40 | 70 | 75 | 7 | 10 | 43 | 1 | 9 | /// | - | - | - |
| India | 2 | 4 | 100 | 2 | 4 | 100 | - | - | - | - | - | - |
| Medio Oriente | 1 | 2 | 100 | 2 | 3 | 50 | - | - | - | -- | -- | 340 |
| Resto | 57 | 108 | 89 | 28 | 40 | 43 | 4 | 5 | 25 | 3 | 3 | - |

⁽¹⁾ Incluye Hong Kong y Macao.

Cuadro 14. Exportaciones a Brasil en millones de dólares y variación porcentual, por grandes rubros y principales rubros. Abril y primer cuatrimestre 2003 y 2004

| Rubros | Exportaciones a Brasil | | | | | |
|--|------------------------|-------------------|------------|---------------------|-------------------|------------|
| | Abril | | | Primer cuatrimestre | | |
| | 2003* | 2004 ^e | Var. % | 2003* | 2004 ^e | Var. % |
| | Mill. de dls. | | | Mill. de dls. | | |
| Total | 355 | 362 | 2 | 1.560 | 1.604 | 3 |
| Productos primarios | 88 | 67 | -24 | 419 | 355 | -15 |
| Animales vivos | - | -- | /// | - | -- | /// |
| Pescados y mariscos sin elaborar | 1 | -- | -42 | 2 | 3 | 50 |
| Miel | - | - | - | - | - | - |
| Hortalizas y legumbres sin elaborar | 12 | 6 | -50 | 32 | 26 | -19 |
| Frutas frescas | 4 | 5 | 25 | 15 | 20 | 33 |
| Cereales | 61 | 54 | -11 | 353 | 287 | -19 |
| Semillas y frutos oleaginosos | -- | -- | -59 | 2 | 1 | -50 |
| Tabaco sin elaborar | 1 | -- | -70 | 1 | 1 | - |
| Lanas sucias | - | -- | /// | -- | -- | 19 |
| Fibra de algodón | -- | -- | 98 | 1 | 1 | - |
| Mineral de cobre y sus concentrados | 8 | - | -100 | 8 | 13 | 63 |
| Resto de productos primarios | 1 | 1 | - | 4 | 4 | - |
| Manufacturas de origen agropecuario (MOA) | 35 | 44 | 26 | 151 | 178 | 18 |
| Carnes y sus preparados | 2 | 2 | - | 6 | 9 | 50 |
| Pescados y mariscos elaborados | 4 | 3 | -25 | 16 | 22 | 38 |
| Productos lácteos | 3 | 3 | - | 14 | 11 | -21 |
| Otros productos de origen animal | -- | -- | 13 | -- | -- | 16 |
| Frutas secas o procesadas | 1 | 2 | 100 | 1 | 2 | 100 |
| Café, té, yerba mate y especias | -- | -- | -68 | -- | -- | -17 |
| Productos de molinería | -- | 6 | /// | 16 | 18 | 13 |
| Grasas y aceites | 3 | 2 | -33 | 18 | 18 | - |
| Azúcar y artículos de confitería | -- | -- | 235 | 1 | 1 | - |
| Preparados de hortalizas, legumbres y frutas | 6 | 7 | 17 | 22 | 26 | 18 |
| Bebidas, líquidos alcohólicos y vinagre | 1 | 1 | - | 2 | 4 | 100 |
| Residuos y desperdicios de la ind. alimenticia | -- | 1 | 72 | 2 | 3 | 50 |
| Extractos, curtientes y tintóreos | -- | -- | 41 | -- | -- | 29 |
| Pielés y cueros | 4 | 4 | - | 12 | 14 | 17 |
| Lanas elaboradas | - | -- | /// | -- | -- | /// |
| Resto de MOA | 11 | 12 | 9 | 40 | 50 | 25 |
| Manufacturas de origen industrial (MOI) | 181 | 202 | 12 | 705 | 815 | 16 |
| Productos químicos y conexos | 40 | 48 | 20 | 158 | 177 | 12 |
| Materias plásticas y sus manufacturas | 28 | 33 | 18 | 110 | 144 | 31 |
| Caucho y sus manufacturas | 5 | 8 | 60 | 24 | 25 | 4 |
| Manufacturas de cuero, marroquinería | -- | -- | -94 | 1 | -- | -73 |
| Papel, cartón, impresos y publicaciones | 6 | 5 | -17 | 25 | 27 | 8 |
| Textiles y confecciones | 7 | 9 | 29 | 27 | 36 | 33 |
| Calzado y sus partes componentes | -- | -- | -19 | -- | -- | -30 |
| Manufacturas de piedra, yeso, vidrio | -- | 1 | 174 | 2 | 3 | 50 |
| Piedras, metales preciosos, monedas | -- | -- | 123 | -- | -- | 465 |
| Metales comunes y sus manufacturas | 10 | 10 | - | 46 | 52 | 13 |
| Máquinas y aparatos, material eléctrico | 21 | 29 | 38 | 94 | 114 | 21 |
| Material de transporte terrestre | 60 | 55 | -8 | 205 | 220 | 7 |
| Vehíc.de navegación aérea, marítima y fluvial | -- | -- | 67 | 1 | -- | -40 |
| Resto de MOI | 2 | 5 | 150 | 11 | 18 | 64 |
| Combustibles y energía | 50 | 49 | -2 | 285 | 255 | -11 |
| Petróleo crudo | 7 | 9 | 29 | 63 | 36 | -43 |
| Carburantes | 27 | 26 | -4 | 116 | 136 | 17 |
| Grasas y aceites lubricantes | 3 | 3 | - | 9 | 13 | 44 |
| Gas de petróleo y otros hidrocarburos | 13 | 11 | -15 | 96 | 67 | -30 |
| Energía eléctrica | -- | - | -100 | -- | - | -100 |
| Resto de combustibles | -- | -- | -20 | 2 | 3 | 50 |

Cuadro 15. Valores unitarios trimestrales, de productos seleccionados exportados, en dólares por tonelada. 2002-2004

| Productos seleccionados | Trimestres | | | | | | | | |
|---|--------------------|-------|--------|-------|-------|-------|--------|-------|-------|
| | I/02 | II/02 | III/02 | IV/02 | I/03 | II/03 | III/03 | IV/03 | I/04 |
| | Dólares / tonelada | | | | | | | | |
| Trigo exc. duro, morcajo, ncop. | 111 | 117 | 146 | 151 | 145 | 152 | 160 | 159 | 154 |
| Maíz en grano | 92 | 90 | 99 | 105 | 102 | 100 | 104 | 106 | 113 |
| Porotos de soja exc. p/siembra | 180 | 168 | 195 | 209 | 214 | 206 | 216 | 256 | 303 |
| Aceite de soja en bruto, incluso desgomado | 339 | 343 | 405 | 459 | 498 | 482 | 480 | 518 | 597 |
| Aceite de girasol en bruto | 497 | 485 | 534 | 525 | 542 | 536 | 517 | 542 | 611 |
| Carne bovina deshuesada, fresca o refrigerada | 3.655 | 3.017 | 4.101 | 4.472 | 3.788 | 3.967 | 4.387 | 5.499 | 5.494 |
| Carne bovina deshuesada, congelada | 1.819 | 1.292 | 1.192 | 1.250 | 1.412 | 1.344 | 1.414 | 1.626 | 1.751 |
| Preparaciones bovinas | 1.894 | 1.802 | 1.933 | 1.793 | 1.600 | 1.933 | 1.944 | 2.046 | 1.990 |
| Azúcar de caña en bruto, sin aromatizar ni colorear | 455 | 450 | 345 | 368 | 368 | 350 | 389 | 369 | 348 |
| Harina y "pellets" de la extracción de aceite de soja | 162 | 152 | 157 | 162 | 166 | 163 | 171 | 200 | 227 |
| Aceites crudos de petróleo | 125 | 159 | 174 | 173 | 204 | 186 | 183 | 188 | 214 |
| Naftas p/petroquímica | 184 | 209 | 228 | 190 | 304 | 219 | 248 | 274 | 214 |
| Gasolinas exc. de aviación | 202 | 238 | 259 | 243 | 300 | 262 | 293 | 281 | 299 |
| Gas natural en estado gaseoso | 87 | 87 | 85 | 83 | 81 | 87 | 93 | 89 | 84 |

NOTA METODOLÓGICA

- El valor de las exportaciones de abril de 2004 debe considerarse como una estimación preliminar en razón de haberse efectuado con un 7,2% de documentación en trámite, que en muchos casos corresponde a operaciones que aún no han sido confirmadas a la Dirección General de Aduanas por los operadores, ya que éstas están pendientes dentro del plazo permitido por la legislación.
- Ajuste estacional y tendencia-ciclo. A partir de este comunicado se reemplaza el método de desestacionalización X11-ARIMA por el X12-ARIMA. Las razones de este cambio derivan del hecho de que este programa es una versión mejorada del X11-ARIMA que pone al alcance del usuario, nuevas medidas de diagnóstico que permiten detectar y corregir los errores en el ajuste estacional derivadas de cambios estructurales en la economía. También se elabora la tendencia-ciclo de dichas series, que surge de eliminar de la serie original, además de las fluctuaciones estacionales, las alteraciones de carácter no estacional (huelgas, efectos climáticos inesperados, etc.). Al eliminar estos factores, el indicador refleja la tendencia, lo que supone poder estimar sin interferencias la evolución histórica.
- Cifras estimadas. En ocasión de la publicación de la Información de Prensa del Intercambio Comercial Argentino suelen practicarse modificaciones en las cifras de los meses anteriores, especialmente en los valores de exportación. Estas modificaciones, habitualmente de poca magnitud, obedecen a múltiples razones. Si bien el valor informado se construye fundamentalmente sobre la base de operaciones realizadas y perfeccionadas desde el punto de vista documental, existe un porcentaje de operaciones -no mayor al 10%- cuyo valor debe ser estimado ya que se encuentra pendiente, al momento de brindar la información, aun cuando están dentro del plazo permitido por la legislación. Asimismo hay operaciones que han sido oficializadas por un valor, se efectivizan por un valor inferior, y se demora la carga del post embarque (documento en donde se consigna el valor definitivo) razón por la cual también deben ser estimadas. Finalmente, la aplicación de regímenes tales como el de precios revisables (petróleo), con ajuste de precios en función a la calidad (concentrado de minerales) así como las operaciones en consignación, permiten a los exportadores modificar los valores declarados en el momento de la exportación en plazos que van de los 60 a los 180 días del embarque.
 - En virtud de la resolución 281/98 los exportadores de minerales tienen opción de modificar el valor de sus transacciones dentro de los 6 meses de la fecha de embarque, en virtud de variaciones en la cantidad y en la ley del mineral constatadas a su arribo a destino. El INDEC ha comenzado a estimar dicha variación en el cálculo de la exportación mensual a los efectos de evitar los ajustes bruscos que suelen perturbar a los usuarios de las cifras de comercio exterior. A tal efecto, para la estimación de las exportaciones totales del mes de marzo se ha procedido a ajustar la cifra de exportación de minerales aplicando la misma variación porcentual registrada en las operaciones cumplidas en el período noviembre de 2002 / abril de 2003. Similar tratamiento han recibido las operaciones de minerales de mayo de 2003 a marzo de 2004.
 - Por lo general no se realizan modificaciones en las cifras de importación salvo las practicadas a fin de cada año por la recuperación por parte de los importadores de mercaderías que fueran enviadas previamente a rezago y registradas como tal.
 - A partir de enero de 2004 el Indec ha comenzado a estimar el ajuste que deberían tener en los próximos meses las exportaciones de petróleo que se han realizado bajo el régimen de exportación suspensiva con precios revisables. El ajuste definitivo dependerá de la evolución de los precios internacionales del petróleo.
 - A los efectos de facilitar la tarea de los usuarios de las cifras de comercio exterior, el INDEC ha decidido practicar los ajustes mencionados en ocasión de la publicación de los datos correspondientes al mes de setiembre para el primer semestre del año y a los del mes de abril para el total anual.
- Las variaciones porcentuales de precios y cantidades de las exportaciones e importaciones del período analizado se construyeron sobre la base de un índice de precios mensual del tipo Paasche con base 1997=100. Estas variaciones pueden diferir de las publicadas en "Índices de Precios y Cantidades de Comercio Exterior, base 1993=100" ya que responden a diferentes períodos base y frecuencias de cálculo.
 - Los índices de precios del tipo Paasche se construyen considerando las cantidades del período de cálculo, razón por la cual son sensibles a los cambios en la composición del comercio exterior.

Zonas Económicas:

Mercosur (Mercado Común del Sur): incluye Argentina, Brasil, Paraguay y Uruguay (incluye zonas francas de Brasil y Uruguay).

Chile: incluye zonas francas Iquique, Punta Arenas.

Resto de ALADI (Asociación Latinoamericana de Integración): incluye Colombia, Ecuador, Cuba, Perú, Venezuela y Bolivia (incluye zona franca)

NAFTA (Tratado de Libre Comercio de América del Norte): incluye Estados Unidos, Canadá y México.

UE (Unión Europea): Incluye Austria, Bélgica, Dinamarca, España (incluye Islas Canarias), Finlandia, Francia (incluye Mónaco), Grecia, Irlanda, Italia (incluye San Marino), Luxemburgo, Países Bajos, Portugal, Reino Unido, República Federal de Alemania y Suecia.

ASEAN (Asociación de las Naciones del Sudeste Asiático): incluye Brunei, Camboya, Filipinas, Indonesia, Laos, Malasia, Myanmar, Singapur, Tailandia, Vietnam.

Medio Oriente: incluye Arabia Saudita, Bahrein, Emiratos Arabes Unidos, Irán, Iraq, Israel, Jordania, Kuwait, Líbano, Omán, Qatar, República de Yemen, Siria y Territorio Autónomo Palestino.

El 17 de Junio de 2004 se difundirá información más desagregada en la publicación INDEC INFORMA.