



REPÚBLICA ARGENTINA
MINISTERIO DE ECONOMÍA Y PRODUCCIÓN
SECRETARÍA DE POLÍTICA ECONÓMICA
INSTITUTO NACIONAL DE ESTADÍSTICA Y CENSOS



INFORMACIÓN DE PRENSA

Buenos Aires, 16 de febrero de 2007

ÍNDICES DE PRECIOS Y CANTIDADES DEL COMERCIO EXTERIOR, BASE 1993=100
AÑO 2006

1) SÍNTESIS DE LOS RESULTADOS

Las exportaciones argentinas en el año 2006 marcaron un récord histórico, al alcanzar los 46.569 millones de dólares, un 15,4% superiores a las del año 2005. Este aumento respondió tanto a la suba de los precios de exportación (8,1%) como a la de las cantidades exportadas (6,8%). Por otra parte, el valor exportado en el cuarto trimestre de 2006 fue de 12.570 millones de dólares, un 22,2% superior al del mismo período del año anterior, en este caso impulsado principalmente por los aumentos de las cantidades (13,1%) y, en menor medida, de los precios (8,1%) en este período (Cuadro 1, Gráfico1).

Las importaciones del año 2006 (34.159 millones de dólares) fueron 19,1% superiores a las del año 2005. Este aumento fue consecuencia de una importante suba en las cantidades importadas (16,5%) y, en menor medida, del aumento del 2,2% en los precios de importación. Asimismo, el valor de las importaciones en el cuarto trimestre de 2006 (9.247 millones de dólares) resultó 20,1% superior al del mismo período del año anterior, debido fundamentalmente a las mayores cantidades importadas (18,0%) y en menor medida a la suba de los precios (1,7%) (Cuadro 1, Gráfico 2).

El índice de los términos del intercambio, que mide la relación entre los índices de precios de exportación e importación, aumentó 5,9% en el año 2006 con respecto al año 2005, debido al mayor aumento de los precios de exportación durante este período. Asimismo, en el cuarto trimestre de 2006 este índice registró una suba del 6,2% con respecto al mismo período del año anterior (Cuadros 1 y 7, Gráfico 7).

Cuadro 1. Índices de valor, precio, cantidad y términos del intercambio, base 1993=100

Período	Exportaciones			Importaciones			Términos del intercambio
	Valor	Precio	Cantidad	Valor	Precio	Cantidad	
Año							
2005*	307,6	111,1	276,8	170,9	97,5	175,4	113,9
2006*	355,0	120,1	295,6	203,5	99,6	204,3	120,6
Variación %	15,4	8,1	6,8	19,1	2,2	16,5	5,9
4º trimestre							
2005*	313,6	112,5	278,7	183,5	97,3	188,6	115,6
2006*	383,3	121,6	315,2	220,4	99,0	222,6	122,8
Variación %	22,2	8,1	13,1	20,1	1,7	18,0	6,2
3º trimestre							
2005*	332,9	114,8	289,9	177,4	96,9	183,0	118,5
2006*	370,8	121,7	304,7	221,8	99,6	222,6	122,2
Variación %	11,4	6,0	5,1	25,0	2,8	21,6	3,1
2º trimestre							
2005*	326,4	110,5	295,3	180,6	98,5	183,4	112,2
2006*	365,4	120,2	303,9	196,2	100,4	195,5	119,7
Variación %	11,9	8,8	2,9	8,6	1,9	6,6	6,7
1º trimestre							
2005*	257,5	105,8	243,4	142,2	97,0	146,6	109,1
2006*	300,5	116,3	258,4	175,7	99,6	176,5	116,8
Variación %	16,7	9,9	6,2	23,6	2,7	20,4	7,1

Signos convencionales:

* Cifras provisionarias

e Cifras estimadas

Gráfico 1. Exportación. Índices de valor, precio y cantidad, base 1993=100, 1º trimestre de 2002-4º trimestre de 2006

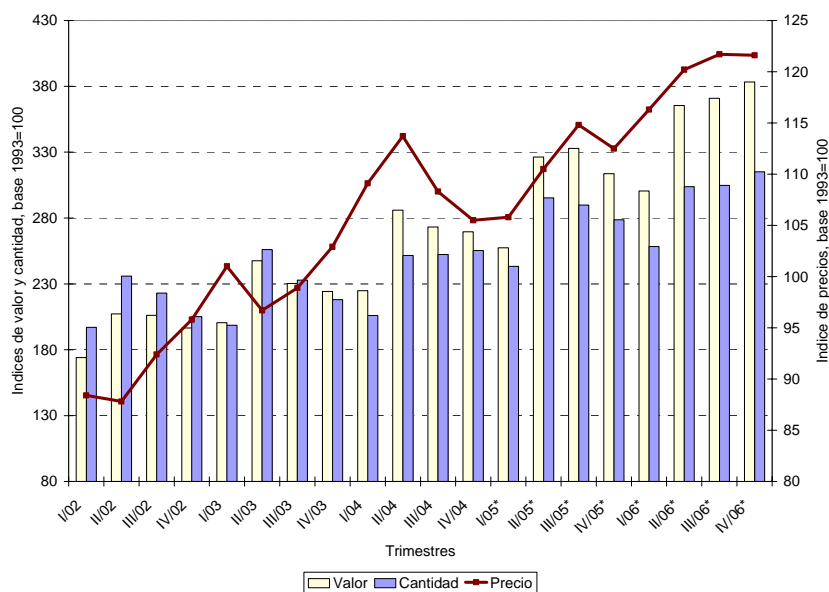
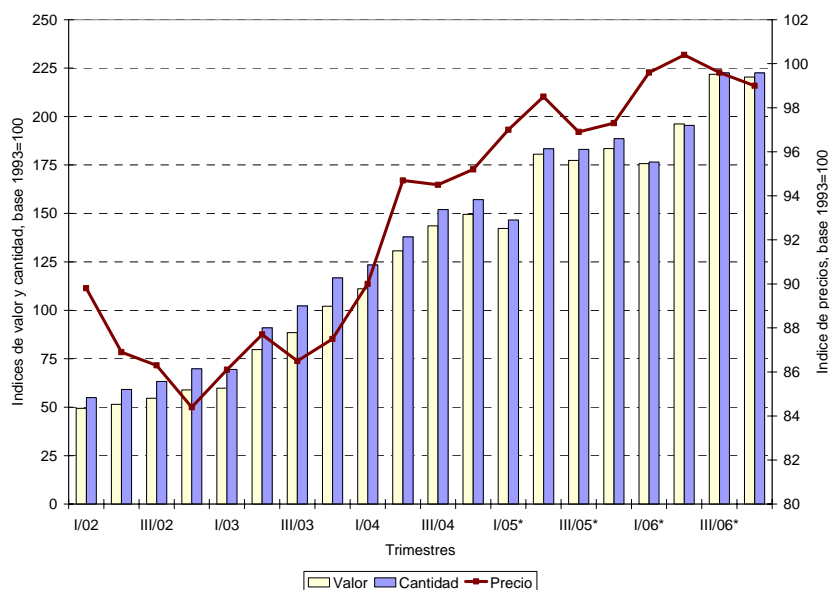


Gráfico 2. Importación. Índices de valor, precio y cantidad, base 1993=100, 1º trimestre de 2002-4º trimestre de 2006



El saldo de la balanza comercial en el período acumulado al tercer trimestre de 2006 fue positivo en 12.409 millones de dólares. Si en este período se hubiesen registrado los precios del mismo período del año anterior, el saldo comercial habría arrojado, en cambio, un superávit de 9.640 millones de dólares. Bajo este supuesto, el país tuvo una ganancia en los términos del intercambio de 2.711 millones de dólares (Cuadro 2).

Cuadro 2. Comercio Exterior del año 2006, a precios corrientes y a precios del año 2005, en millones de dólares

Comercio exterior	Año 2006 ^e	
	A precios corrientes	A precios del año 2005*
Exportación	46.569	43.079
Importación	34.159	33.439
Saldo	12.409	9.640

2) ANÁLISIS COMPARATIVO DEL AÑO 2006 RESPECTO AL AÑO 2005, POR PRINCIPALES RUBROS

2.a Exportación

El valor de las exportaciones en el año 2006 presentó una suba del 15,4% con respecto al año anterior, como consecuencia de aumentos en los precios (8,1%) y en las cantidades exportadas (6,8%).

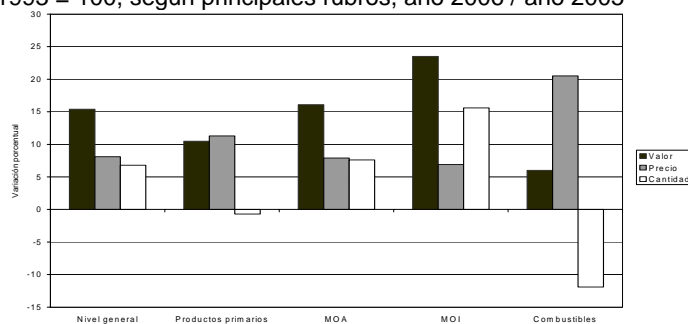
Cuadro 3. Variaciones porcentuales de los índices de valor, precio y cantidad de las Exportaciones, base 1993 = 100, según rubros y principales subrubros, año 2006 / año 2005

Rubros y subrubros	Variaciones porcentuales		
	Valor	Precio	Cantidad
Exportaciones - Nivel general	15,4	8,1	6,8
Productos primarios	10,5	11,3	-0,7
Pescados y mariscos sin elaborar	82,6	-25,5	145,0
Frutas frescas	3,8	8,5	-4,4
Cereales	5,5	24,2	-15,0
Semillas y frutos oleaginosos	-19,7	-1,7	-18,5
MOA	16,1	7,9	7,6
Carnes	-2,5	31,6	-26,0
Grasas y aceites	18,2	3,9	13,8
Residuos y desperdicios de la industria alimenticia	15,8	0,6	15,1
Pieles y cueros	10,2	5,9	4,0
MOI	23,5	6,9	15,6
Productos químicos y conexos	13,6	7,6	5,6
Materias plásticas y artificiales	5,4	1,1	4,2
Metales comunes y sus manufacturas	6,8	38,9	-23,1
Material de transporte	46,6	1,2	45,0
Combustibles	6,0	20,5	-11,9
Petróleo crudo	-4,0	27,4	-24,6
Combustibles elaborados	7,9	16,5	-7,4

Durante el año 2006 aumentaron los valores exportados de todos los rubros que componen las exportaciones, destacándose la evolución de las exportaciones de Manufacturas de origen industrial (MOI), Manufacturas de origen agropecuario (MOA) y Productos primarios. En el caso de las MOI, el aumento de las ventas se debió a los mayores valores exportados de los principales subrubros, entre los que se distinguió Material de transporte -empujado por las ventas de Vehículos automóbiles de personas y de mercancías, y en menor medida, Productos químicos y conexos. En el caso de las MOA, se destacaron los aumentos en las ventas de Grasas y aceites y de Residuos y desperdicios de la industria alimenticia, que contrarrestaron la caída de las exportaciones de Carnes. Por otro lado, el aumento del valor exportado de Productos primarios fue impulsado principalmente por las mayores ventas de Pescados y mariscos sin elaborar y, en una medida menor, de Frutas frescas y de Cereales, que contrarrestaron las menores exportaciones de Semillas y frutos oleaginosos. Por otra parte, las mayores ventas de Combustibles al exterior resultaron del crecimiento de las exportaciones de Combustibles elaborados, que superó la disminución registrada en el caso de Petróleo crudo.

La evolución de los precios de exportación durante el año 2006 ha sido netamente positiva en todos los rubros. En el caso de los Productos primarios sobresalió el aumento en los precios de los Cereales (Trigo: 23,7% y Maíz: 26,2%), y en menor medida, el de los precios de Frutas frescas; en conjunto superaron las caídas en los precios de los Pescados y mariscos sin elaborar (Mariscos: -40,9%) y de Semillas y frutos oleaginosos (Soja: -1,8%). En el caso de las MOA, el importante aumento en los precios de las Carnes fue acompañado por los registrados en los precios de Pieles y cueros, Grasas y aceites (Aceite de soja: 5,7%), Preparados de legumbres, hortalizas y frutas (15,0%) y Bebidas, líquidos alcohólicos y vinagres (19,5%). Por otra parte, el incremento en los precios de las MOI fue liderado por la suba en los de Metales comunes y sus manufacturas. Los precios de los Combustibles, con una variación interanual superior al 20%, registraron la mayor suba en el período, como consecuencia de precios más altos tanto de Petróleo crudo como de Combustibles elaborados.

Gráfico 3. Variaciones porcentuales de los índices de valor, precio y cantidad de las Exportaciones, base 1993 = 100, según principales rubros, año 2006 / año 2005



El aumento de las cantidades exportadas durante el año 2006 se debió a los incrementos en los volúmenes exportados de productos manufacturados (MOA y MOI), que más que compensaron las caídas en los de Productos primarios y Combustibles. En el caso de las MOA se destacaron los aumentos en los subrubros Grasas y aceites (Aceite de soja: 17,4%) y Residuos y desperdicios de la industria alimenticia (Subproductos de soja: 15,1%) y, en menor medida, Pieles y cueros. Por otra parte, el incremento registrado en el caso de las MOI fue impulsado por los mayores volúmenes exportados de Material de transporte y, en menor medida, de Productos químicos y conexos y Materias plásticas y artificiales, que contrarrestaron la baja en los de Metales comunes y sus manufacturas. Por otro lado, la leve baja en las cantidades exportadas de Productos primarios fue consecuencia del efecto combinado de un aumento notable de los volúmenes exportados de Pescados y mariscos sin elaborar (Mariscos: 259,8%) y de caídas en el resto de los principales subrubros: Frutas frescas (Manzanas: -13,4%, Peras: -10,2% y Cítricos: -8,9%), Cereales (Trigo: -7,1% y Maíz: -26,9%) y Semillas y frutos oleaginosos (Soja: -21,1%). Por último, las menores cantidades exportadas de Combustibles en este período se debieron a una fuerte disminución de los volúmenes de Petróleo crudo enviados al exterior (Cuadros 3, 9 y 10, y Gráfico 3).

2.b Importación

Cuadro 4. Variaciones porcentuales de los índices de valor, precio y cantidad de las Importaciones, base 1993 = 100, según principales usos económicos, año 2006 / año 2005

Usos económicos	Variaciones porcentuales		
	Valor	Precio	Cantidad
Importaciones - Nivel general	19,1	2,2	16,5
Bienes de capital	21,0	-2,5	24,2
Bienes intermedios	14,9	6,9	7,4
Combustibles y lubricantes	11,9	20,0	-6,7
Piezas y accesorios para bienes de capital	21,4	2,6	18,4
Bienes de consumo	26,1	2,6	22,9

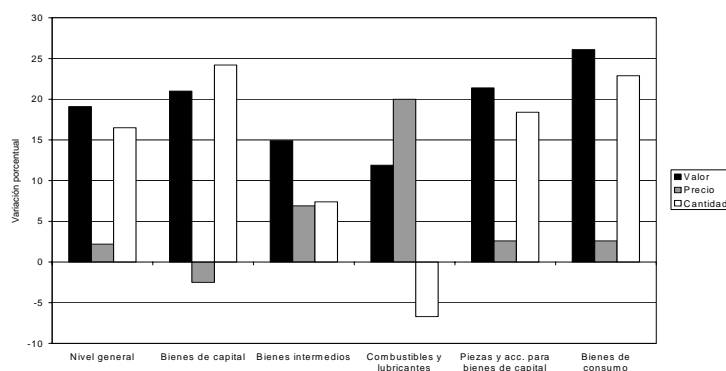
El valor de las importaciones en el año 2006 presentó una suba del 19,1% con respecto al año anterior, impulsada por las mayores cantidades importadas y, en menor medida, por los mayores precios pagados por las mismas.

Al igual que en los tres años previos, las compras argentinas al exterior continuaron creciendo durante el año 2006, alcanzando un valor que prácticamente cuadruplicó al registrado en el año 2002. El aumento del valor importado durante el año 2006 fue el resultado de las mayores compras realizadas al exterior de todos los usos económicos. En la mayoría de los casos tal aumento fue resultado de las mayores cantidades importadas, con excepción de los Combustibles, donde resultó determinante el aumento de precios, mientras que en el caso de los Bienes intermedios se produjo un aumento conjunto de precios y cantidades.

Los precios de las importaciones en el año 2006 registraron un aumento del 2,2%, impulsado principalmente por los mayores precios de los Combustibles y lubricantes (Combustibles básicos: 14,1% y Combustibles elaborados: 21,1%). Los precios de los Bienes intermedios, por su parte, aumentaron debido a las subas registradas en Productos químicos (5,2%), Plástico y caucho (5,8%), Textiles (6,6%), Productos minerales (18,6%) y Metales comunes y sus manufacturas (22,3%).

En cuanto a la evolución de las cantidades físicas importadas, la mayoría de los usos presentó significativas variaciones positivas en el período, destacándose los aumentos de los volúmenes importados de Bienes de capital, Piezas y accesorios para bienes de capital, y Bienes de consumo. Por otro lado, se registró una reducción de los volúmenes importados de Combustibles y lubricantes, asociada a la menor importación tanto de Combustibles básicos como de Combustibles elaborados. (Cuadros 4 y 11, y Gráfico 4).

Gráfico 4. Variaciones porcentuales de los índices de valor, precio y cantidad de las Importaciones, base 1993 = 100, según principales usos económicos, año 2006 / año 2005



3) ANÁLISIS COMPARATIVO DEL CUARTO TRIMESTRE DE 2006 RESPECTO A IGUAL PERÍODO DEL AÑO ANTERIOR, POR PRINCIPALES RUBROS

3.a Exportación

En el cuarto trimestre de 2006 las exportaciones crecieron 22,2% con respecto al cuarto trimestre del año anterior, debido al aumento del 13,1% en las cantidades vendidas y a una suba de los precios de exportación del 8,1%.

Cuadro 5. Variaciones porcentuales de los índices de valor, precio y cantidad de las Exportaciones, base 1993 = 100, según rubros y principales subrubros, 4º trimestre de 2006 / 4º trimestre de 2005

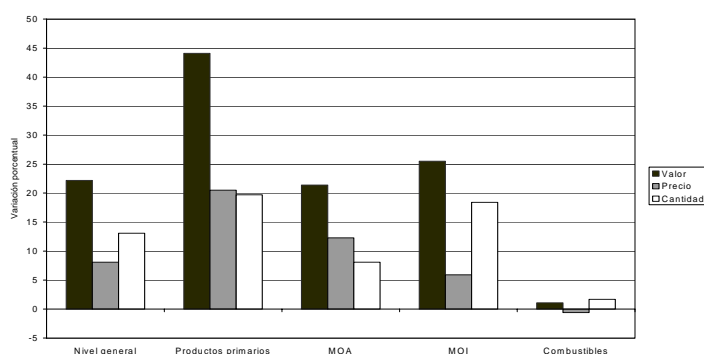
Rubros y subrubros	Variaciones porcentuales		
	Valor	Precio	Cantidad
Exportaciones - Nivel general	22,2	8,1	13,1
Productos primarios	44,1	20,5	19,7
Pescados y mariscos sin elaborar	92,2	-19,5	139,0
Frutas frescas	57,2	34,1	17,2
Cereales	69,4	34,3	26,2
Semillas y frutos oleaginosos	91,4	1,0	89,5
MOA	21,4	12,3	8,1
Carnes	3,9	22,6	-15,2
Grasas y aceites	27,0	20,4	5,4
Residuos y desperdicios de la industria alimenticia	18,2	4,1	13,6
Pieles y cueros	16,1	13,8	2,0
MOI	25,5	5,9	18,4
Productos químicos y conexos	9,8	6,6	3,0
Materias plásticas artificiales	12,4	-5,3	18,7
Metales comunes y sus manufacturas	6,8	37,2	-22,2
Material de transporte	40,5	1,0	39,2
Combustibles	1,1	-0,6	1,7
Petróleo crudo	32,0	-2,8	35,8
Combustibles elaborados	-21,1	-1,8	-19,7

El aumento en el valor exportado fue el producto de mayores ventas al exterior de Productos primarios, MOA y MOI. En el primer caso, dicho aumento respondió a importantes subas en los principales subrubros, superiores al 90% en los casos de Pescados y mariscos sin elaborar y Semillas y frutos oleaginosos. En el caso de las MOA, el aumento fue el resultado de mayores ventas de los principales subrubros, especialmente Grasas y aceites, Residuos y desperdicios de la industria alimenticia y Pieles y cueros. Las ventas de MOI, por otra parte, fueron impulsadas por los principales subrubros, principalmente por las mayores exportaciones de Material de transporte. Por último, el importante incremento en las ventas de Petróleo crudo fue prácticamente anulado por las menores ventas de Combustibles elaborados, provocando una ligera variación positiva en el rubro Combustibles en su conjunto.

Los precios de exportación en este período subieron 8,1%, liderados por las subas de los de Productos primarios y MOA. En el primer caso se destacaron las subas en los precios de los Cereales (Trigo: 28,5% y Maíz: 38,7%) y las Frutas frescas (Manzanas: 17,8% y Peras: 33,1%), mientras que cayeron los precios de los Pescados y mariscos sin elaborar (Mariscos: -47,6%). En el caso de las MOA, se registraron aumentos en los precios de Carnes, Grasas y aceites (Aceite de soja: 20,3%), Residuos y desperdicios de la industria alimenticia (Subproductos de soja: 3,4%), Preparados de legumbres, hortalizas y frutas (23,1%), Bebidas, líquidos alcohólicos y vinagres (26,0%) y Pieles y cueros. Por su parte, los precios de las MOI fueron impulsados principalmente por la suba de los de Metales comunes y sus manufacturas. Por otro lado, los precios de los Combustibles exhibieron una leve baja en este período.

En este período aumentaron las cantidades vendidas de todos los rubros, especialmente de los Productos primarios, cuyos principales subrubros mostraron crecimientos importantes, especialmente Pescados y mariscos sin elaborar (Mariscos: 388,0%), Semillas y frutos oleaginosos (Soja: 105,5%) y Cereales (Trigo: 76,5%). El crecimiento de los volúmenes exportados de MOA fue impulsado por los mayores embarques de Grasas y aceites (Aceite de soja: 10,4%) y Residuos y desperdicios de la industria alimenticia (Subproductos de soja: 14,9%), que contrarrestaron los menores embarques de Carnes. En el caso de las MOI resultó determinante el importante crecimiento de los volúmenes exportados de Material de transporte y, en menor medida, de Materias plásticas y artificiales, que contrarrestaron la caída registrada en Metales comunes y sus manufacturas. En el caso de los Combustibles, el gran crecimiento de los volúmenes vendidos de Petróleo crudo contrastó con la importante baja en las cantidades exportadas de Combustibles elaborados en el período (Cuadros 5, 9 y 10, y Gráfico 5).

Gráfico 5. Variaciones porcentuales de los índices de valor, precio y cantidad de las Exportaciones, base 1993 = 100, según principales rubros, 4º trimestre de 2006 / 4º trimestre de 2005



3.b Importación

Cuadro 6. Variaciones porcentuales de los índices de valor, precio y cantidad de las Importaciones, base 1993 = 100, según principales usos económicos, 4º trimestre de 2006 / 4º trimestre de 2005

Usos económicos	Variaciones porcentuales		
	Valor	Precio	Cantidad
Importaciones - Nivel general	20,1	1,7	18,0
Bienes de capital	15,6	-5,5	22,2
Bienes intermedios	22,5	10,4	10,9
Combustibles y lubricantes	4,1	-4,5	8,9
Piezas y accesorios para bienes de capital	26,0	2,7	22,8
Bienes de consumo	21,3	1,3	19,7

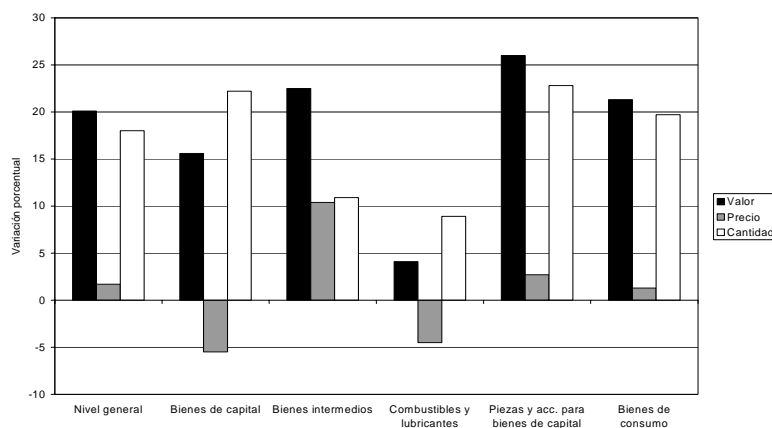
Las importaciones argentinas en el cuarto trimestre de 2006 aumentaron 20,1% con respecto al cuarto trimestre de 2005, impulsadas por las mayores cantidades importadas y, en menor medida, por los mayores precios pagados por las mismas.

El aumento del valor importado en este período fue el resultado de las mayores compras realizadas al exterior de todos los usos que componen las importaciones.

Los precios de las importaciones registraron un aumento del 1,7%, impulsado fundamentalmente por los mayores precios pagados en las compras de Bienes intermedios. Registraron subas los precios de Productos químicos (8,8%), Plástico y caucho (10,1%), Textiles (5,8%), Hierro y acero (16,5%) y, especialmente, Metales comunes y sus manufacturas (33,1%).

En cuanto a la evolución de las cantidades físicas importadas, todos los usos mostraron subas significativas respecto al mismo período del año anterior. (Cuadros 6 y 11, y Gráfico 6).

Gráfico 6. Variaciones porcentuales de los índices de valor, precio y cantidad de las Importaciones, base 1993 = 100, según principales usos económicos, 4º trimestre de 2006 / 4º trimestre de 2005

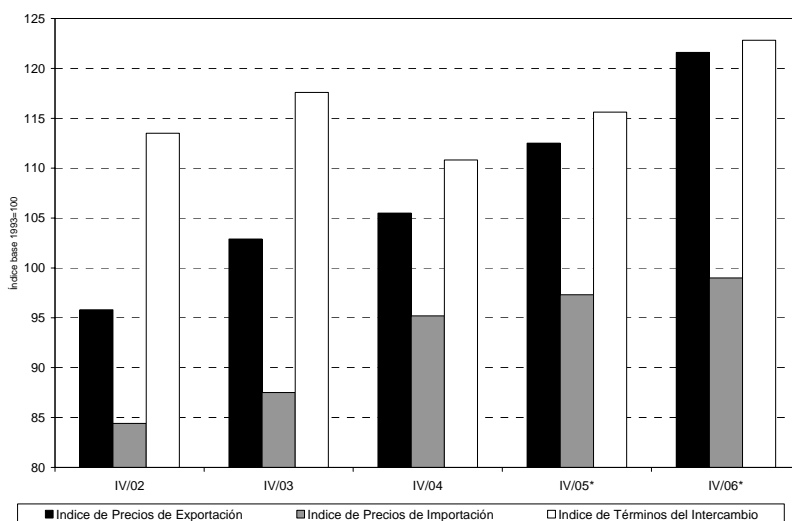


4) EVOLUCIÓN DE PRECIOS DE EXPORTACIÓN, IMPORTACIÓN Y DE LOS TERMINOS DEL INTERCAMBIO

Cuadro 7. Índices de Precios del Comercio Exterior y de Términos del Intercambio, base 1993 = 100

Período		Índice de precios de exportación	Índice de precios de importación	Índice de términos del intercambio
Años				
2002		91,0	86,7	105,0
2003		99,7	87,0	114,6
2004		109,1	93,8	116,3
2005*		111,1	97,5	113,9
2006*		120,1	99,6	120,6
Trimestrales				
2002	1º trim	88,4	89,8	98,4
	2º trim	87,8	86,9	101,0
	3º trim	92,4	86,3	107,1
	4º trim	95,8	84,4	113,5
2003	1º trim	101,0	86,1	117,3
	2º trim	96,7	87,7	110,3
	3º trim	98,9	86,5	114,3
	4º trim	102,9	87,5	117,6
2004	1º trim	109,1	90,0	121,2
	2º trim	113,7	94,7	120,1
	3º trim	108,3	94,5	114,6
	4º trim	105,5	95,2	110,8
2005*	1º trim	105,8	97,0	109,1
	2º trim	110,5	98,5	112,2
	3º trim	114,8	96,9	118,5
	4º trim	112,5	97,3	115,6
2006*	1º trim	116,3	99,6	116,8
	2º trim	120,2	100,4	119,7
	3º trim	121,7	99,6	122,2
	4º trim	121,6	99,0	122,8

Gráfico 7. Índices de Precios del Comercio Exterior y de Términos del Intercambio, base 1993 = 100
4º trimestre, años 2002 / 2006



5) ANEXO: EFECTO DE LOS TÉRMINOS DEL INTERCAMBIO EN RELACIÓN AL AÑO BASE 1993=100

Cuadro 8. Poder de Compra de las Exportaciones y Efecto de los Términos del Intercambio

Período	Exportaciones en millones de dólares a precios de 1993 (A)	Índice de Términos del Intercambio (Base 1993 = 100) (B)	Poder de Compra de las Exportaciones en millones de dólares a precios de 1993 (C) = [(A)* (B)]/100	Efecto de los Términos del Intercambio en millones de dólares a precios de 1993 (D) = (C)-(A)
1993	13.117,8	100,0	13.117,8	0,0
1994	15.392,8	101,5	15.623,7	230,9
1995	19.267,6	101,8	19.614,4	346,8
1996	20.544,2	109,8	22.557,5	2.013,3
1997	23.620,1	108,4	25.604,2	1.984,1
1998	26.361,9	102,5	27.020,9	659,0
1999	26.160,1	96,4	25.218,3	-941,8
2000	26.878,6	106,1	28.518,2	1.639,6
2001	28.028,2	105,3	29.513,7	1.485,5
2002	28.252,1	105,0	29.664,7	1.412,6
2003	29.691,6	114,6	34.026,6	4.335,0
2004	31.668,4	116,3	36.830,3	5.161,9
2005*	36.320,4	113,9	41.368,9	5.048,5
2006*	38.774,9	120,6	46.762,5	7.987,6

Gráfico 8. Índices de Términos del Intercambio, base 1993 = 100, años 1993 / 2006

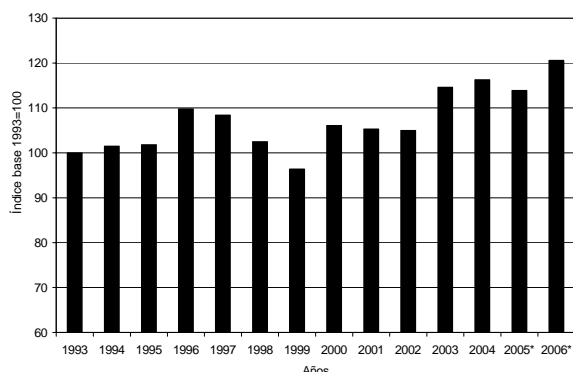
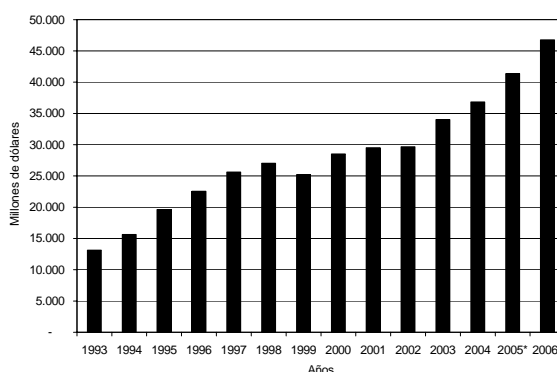


Gráfico 9. Poder de compra de las exportaciones, en millones de dólares a precios de 1993



En el año 2006 el Índice de Términos del Intercambio (que relaciona la evolución diferencial de los precios de las exportaciones respecto de los de las importaciones) resultó 20,6% superior al registrado en el año 1993. Como se puede observar en el gráfico 8, el Índice de Términos del Intercambio, que había experimentado hasta el año 1996 una tendencia creciente, comenzó a descender a partir de 1997 como consecuencia de la baja más pronunciada en los precios de las exportaciones respecto de la registrada en los de las importaciones; en 1999, por primera vez desde 1993, el nivel del índice (96,4) se ubicó por debajo del registrado en el año base (100,0). En el año 2000, como resultado de la recuperación de los precios de exportación y el estancamiento de los precios de importación, el índice (106,1) superó nuevamente dicho nivel. Desde entonces se mantiene por encima del mismo, alcanzando en el año 2006 el valor más alto de la serie 1993-2006.

El "Poder de Compra de las Exportaciones" en el año 2006 fue 256,5% superior al del año 1993, fundamentalmente como consecuencia del crecimiento de las cantidades físicas exportadas, que aumentaron 195,6% en este período.

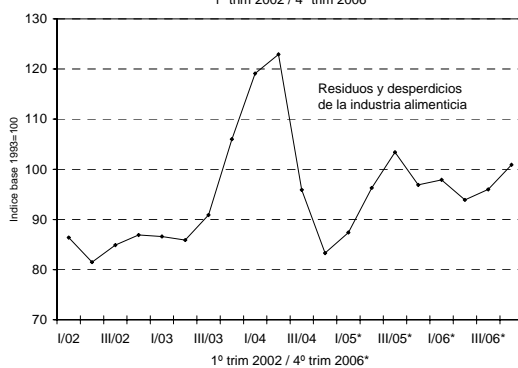
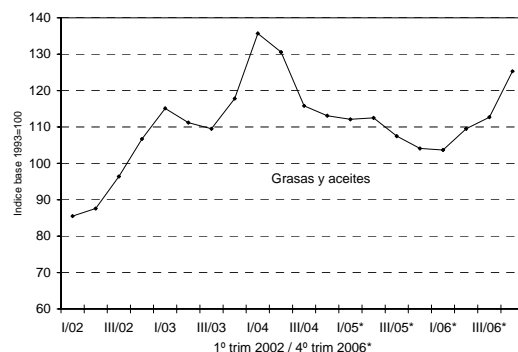
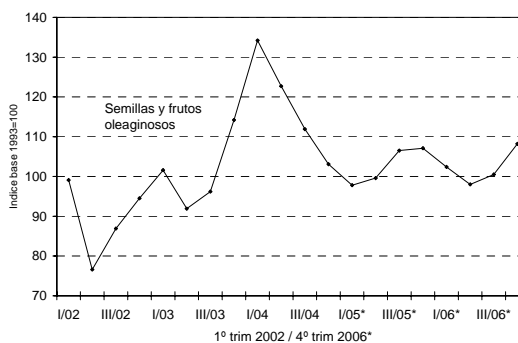
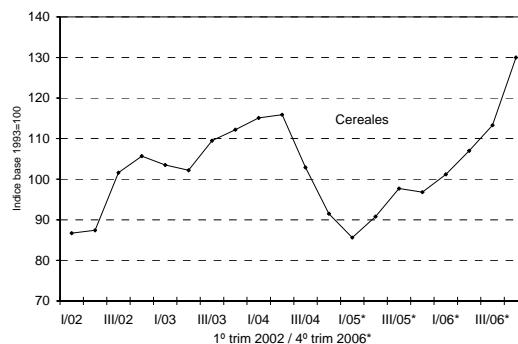
El Efecto de los Términos del Intercambio es un cálculo hipotético que cuantifica las ganancias o las pérdidas en el intercambio comercial si prevalecieran en un período determinado los precios de las exportaciones e importaciones de un año elegido como referente, en este caso 1993. Como se observa en el cuadro 8, este indicador presentó, con excepción del año 1999, valores positivos durante el período analizado, alcanzando en el año 2006 un valor de 7.987,6 millones de dólares, el valor más alto de la serie.

6) APÉNDICE ESTADÍSTICO

6.a Rubros seleccionados de exportación

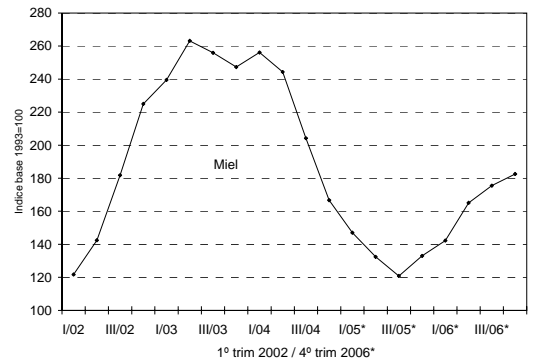
Cuadro 9. Índices de Precios de Exportación,
base 1993 = 100

Año	Trimestre				Año
	1º	2º	3º	4º	
Cereales					
2002	86,7	87,4	101,6	105,7	92,2
2003	103,5	102,2	109,5	112,2	105,8
2004	115,1	115,9	102,9	91,5	105,9
2005*	85,6	90,8	97,7	96,8	91,4
2006*	101,2	107,0	113,3	130,0	113,5
Semillas y frutos oleaginosos					
2002	99,1	76,6	86,9	94,5	82,4
2003	101,6	91,9	96,2	114,2	94,6
2004	134,2	122,7	111,9	103,1	118,3
2005*	97,8	99,6	106,5	107,1	102,5
2006*	102,4	98,0	100,5	108,2	100,8
Grasas y aceites					
2002	85,5	87,6	96,4	106,7	94,5
2003	115,1	111,2	109,5	117,8	113,3
2004	135,7	130,6	115,8	113,1	122,9
2005*	112,1	112,5	107,5	104,1	108,8
2006*	103,7	109,5	112,7	125,3	113,0
Residuos y desperdicios de la industria alimenticia					
2002	86,4	81,5	84,9	86,9	84,8
2003	86,6	85,9	90,9	106,0	92,7
2004	119,1	122,9	95,9	83,3	105,6
2005*	87,4	96,3	103,4	96,9	96,5
2006*	97,9	93,9	96,0	100,9	97,1

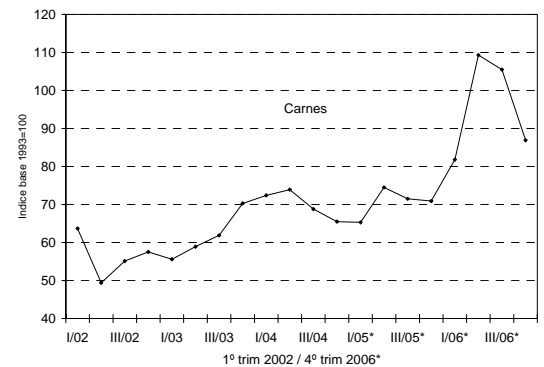


Cuadro 9. (conclusión)

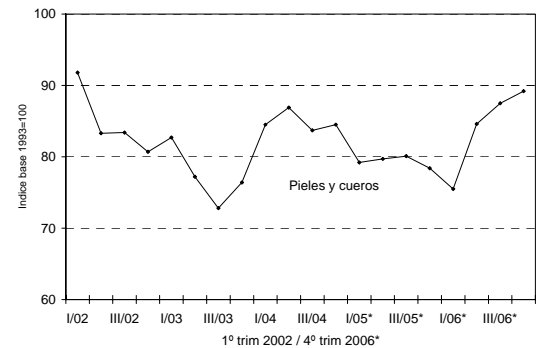
Año	Trimestre				Año
	1º	2º	3º	4º	
Miel					
2002	121,7	142,4	181,8	225,0	158,9
2003	239,5	263,1	255,9	247,3	252,5
2004	256,1	244,3	204,2	166,7	214,5
2005*	147,0	132,4	120,8	133,0	132,9
2006*	142,2	165,1	175,5	182,5	165,0



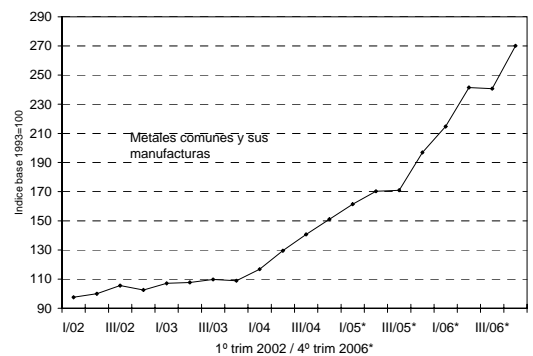
Carnes					
2002	63,7	49,4	55,1	57,5	55,2
2003	55,6	58,9	61,9	70,3	62,0
2004	72,4	73,9	68,8	65,5	69,7
2005*	65,3	74,5	71,5	70,9	70,8
2006*	81,8	109,3	105,5	86,9	93,2



Pieles y cueros					
2002	91,8	83,3	83,4	80,7	84,4
2003	82,7	77,2	72,8	76,4	77,0
2004	84,5	86,9	83,7	84,5	84,9
2005*	79,2	79,7	80,1	78,4	79,4
2006*	75,5	84,6	87,5	89,2	84,1



Metales comunes y sus manufacturas					
2002	97,6	100,0	105,6	102,6	101,6
2003	107,1	107,7	109,8	108,9	108,4
2004	116,8	129,5	140,7	151,1	135,6
2005*	161,4	170,3	171,0	196,9	174,3
2006*	214,7	241,5	240,7	270,1	242,1



6.b Exportación e importación por grandes rubros y usos económicos

Cuadro 10. Índices de valores, precios y cantidades de las Exportaciones, base 1993 = 100, según principales rubros

Período	Nivel General			Productos Primarios			Manufacturas de Origen Aroecuuario (MOA)			
	Valor	Precio	Cantidad	Valor	Precio	Cantidad	Valor	Precio	Cantidad	
Años										
2002	196,0	91,0	215,3	161,7	87,6	184,7	165,6	80,1	206,7	
2003	225,7	99,7	226,4	197,8	101,0	195,9	202,8	89,6	226,3	
2004	263,4	109,1	241,3	209,4	108,2	193,5	242,4	97,3	249,0	
2005*	307,6	111,1	276,8	247,6	98,7	250,8	266,4	91,4	291,6	
2006*	355,0	120,1	295,6	273,7	109,9	249,1	309,2	98,6	313,7	
Trimestrales										
2002	1º trim	174,1	88,4	197,0	167,1	87,2	191,7	126,4	81,2	155,6
	2º trim	207,2	87,8	235,9	212,7	81,4	261,3	163,6	76,6	213,5
	3º trim	206,1	92,4	223,0	155,2	89,1	174,2	190,7	80,2	237,6
	4º trim	196,6	95,8	205,2	111,9	99,5	112,4	181,7	82,6	219,9
2003	1º trim	200,5	101,0	198,6	159,8	101,3	157,7	173,4	86,4	200,7
	2º trim	247,6	96,7	256,0	320,8	96,4	332,7	195,7	87,7	223,1
	3º trim	230,3	98,9	232,9	190,6	103,0	185,1	212,9	88,3	241,1
	4º trim	224,3	102,9	218,1	120,1	111,3	108,0	229,3	95,4	240,3
2004	1º trim	224,8	109,1	206,0	166,3	110,5	150,5	218,4	104,5	208,9
	2º trim	286,0	113,7	251,6	301,3	115,7	260,4	265,3	107,4	247,1
	3º trim	273,2	108,3	252,3	219,7	106,7	205,9	248,6	92,7	268,1
	4º trim	269,5	105,5	255,3	150,4	95,6	157,3	237,2	87,3	271,7
2005*	1º trim	257,5	105,8	243,4	204,2	90,6	225,4	220,0	87,9	250,4
	2º trim	326,4	110,5	295,3	337,2	99,5	338,8	267,0	92,9	287,5
	3º trim	332,9	114,8	289,9	266,6	103,3	258,0	291,1	93,7	310,8
	4º trim	313,6	112,5	278,7	182,3	100,7	181,0	287,3	90,5	317,5
2006*	1º trim	300,5	116,3	258,4	225,0	102,9	218,6	266,4	93,4	285,3
	2º trim	365,4	120,2	303,9	339,3	105,0	323,3	293,5	98,3	298,7
	3º trim	370,8	121,7	304,7	267,9	112,8	237,6	328,2	100,3	327,3
	4º trim	383,3	121,6	315,2	262,7	121,3	216,6	348,8	101,6	343,1

Cuadro 10. (conclusión)

Período	Manufacturas de Origen Industrial (MOI)			Combustibles			
	Valor	Precio	Cantidad	Valor	Precio	Cantidad	
Años							
2002	207,5	90,8	228,5	373,7	128,5	290,8	
2003	209,6	89,0	235,5	438,4	156,2	280,6	
2004	259,6	95,9	270,8	501,4	200,6	249,9	
2005*	325,8	107,8	302,2	577,2	270,9	213,0	
2006*	402,4	115,2	349,3	612,1	326,3	187,6	
Trimestrales							
2002	1º trim	194,0	88,2	219,9	324,3	105,1	308,5
	2º trim	211,7	91,3	231,9	353,0	130,9	269,6
	3º trim	216,2	92,6	233,6	372,5	142,3	261,8
	4º trim	208,3	91,1	228,6	445,0	137,8	322,9
2003	1º trim	192,3	90,6	212,3	440,8	171,2	257,4
	2º trim	203,8	88,9	229,3	391,6	148,4	263,8
	3º trim	211,8	88,4	239,6	459,5	149,5	307,3
	4º trim	230,6	88,4	260,9	461,6	157,1	293,8
2004	1º trim	212,7	90,7	234,4	442,2	171,8	257,4
	2º trim	240,3	94,8	253,4	464,2	192,2	241,5
	3º trim	264,1	97,1	272,0	540,5	213,5	253,2
	4º trim	321,4	99,4	323,4	558,8	225,6	247,7
2005*	1º trim	280,1	107,9	259,6	481,4	222,7	216,2
	2º trim	319,1	109,5	291,5	557,0	248,4	224,2
	3º trim	342,5	108,1	316,8	646,3	305,7	211,4
	4º trim	361,5	106,0	341,1	624,1	311,6	200,3
2006*	1º trim	319,7	113,5	281,7	579,2	308,6	187,7
	2º trim	396,8	118,6	334,6	628,3	344,3	182,5
	3º trim	439,1	116,4	377,2	610,4	345,9	176,5
	4º trim	453,8	112,3	403,9	630,7	309,7	203,7

Cuadro 11. Índices de valores, precios y cantidades de las Importaciones, base 1993 = 100, según principales usos económicos

Período	Nivel General			Bienes de Capital			Bienes Intermedios			
	Valor	Precio	Cantidad	Valor	Precio	Cantidad	Valor	Precio	Cantidad	
Años										
2002	53,6	86,7	61,8	31,4	87,8	35,8	86,3	82,6	104,5	
2003	82,5	87,0	94,8	60,6	82,1	73,8	123,8	85,6	144,6	
2004	133,7	93,8	142,6	129,6	82,8	156,5	170,5	97,7	174,5	
2005*	170,9	97,5	175,4	170,4	80,4	211,9	205,0	108,2	189,4	
2006*	203,5	99,6	204,3	206,2	78,4	263,1	235,5	115,7	203,5	
Trimestrales										
2002	1º trim	49,4	89,8	55,0	33,1	90,0	36,8	70,7	85,8	82,4
	2º trim	51,4	86,9	59,2	28,9	88,6	32,6	81,8	81,3	100,7
	3º trim	54,6	86,3	63,3	26,1	87,4	29,8	95,1	83,4	114,0
	4º trim	58,9	84,4	69,8	37,5	85,6	43,8	97,5	80,6	120,9
2003	1º trim	59,8	86,1	69,5	40,2	83,8	48,0	98,0	84,5	116,0
	2º trim	79,7	87,7	90,9	50,2	79,7	63,0	127,6	88,0	145,1
	3º trim	88,5	86,5	102,3	62,3	80,5	77,4	135,0	85,6	157,7
	4º trim	102,1	87,5	116,7	89,8	83,9	107,0	134,5	84,3	159,6
2004	1º trim	111,1	90,0	123,4	113,1	86,4	130,9	147,0	89,2	164,9
	2º trim	130,7	94,7	137,9	109,8	81,1	135,4	164,6	96,5	170,4
	3º trim	143,6	94,5	152,0	137,8	81,7	168,6	185,8	100,4	185,0
	4º trim	149,5	95,2	157,1	157,5	82,5	191,0	184,7	104,0	177,5
2005*	1º trim	142,2	97,0	146,6	125,8	83,0	151,4	190,9	105,6	180,7
	2º trim	180,6	98,5	183,4	170,9	78,3	218,3	215,8	109,4	197,3
	3º trim	177,4	96,9	183,0	178,5	78,9	226,3	207,4	108,5	191,2
	4º trim	183,5	97,3	188,6	206,4	82,0	251,7	205,8	109,2	188,6
2006*	1º trim	175,7	99,6	176,5	166,7	81,9	203,5	213,3	111,4	191,5
	2º trim	196,2	100,4	195,5	186,1	77,9	238,9	223,2	115,9	192,6
	3º trim	221,8	99,6	222,6	233,4	77,1	302,7	253,2	114,6	221,0
	4º trim	220,4	99,0	222,6	238,6	77,5	307,7	252,2	120,6	209,1

Cuadro 11. (conclusión)

Período	Combustibles y Lubricantes			Piezas y Accesorios para Bienes de Capital			Bienes de Consumo			
	Valor	Precio	Cantidad	Valor	Precio	Cantidad	Valor	Precio	Cantidad	
Años										
2002	124,7	120,0	103,9	54,3	94,8	57,3	30,0	82,6	36,3	
2003	142,2	135,6	104,8	80,5	89,7	89,8	51,7	86,6	59,8	
2004	259,5	177,4	146,3	129,0	91,1	141,6	84,5	93,5	90,4	
2005*	399,6	229,9	173,8	173,0	91,1	189,8	108,9	95,5	114,0	
2006*	447,2	275,9	162,1	210,0	93,5	224,7	137,3	98,0	140,1	
Trimestrales										
2002	1º trim	115,6	122,0	94,8	44,6	95,0	47,0	37,4	88,6	42,2
	2º trim	159,7	116,3	137,4	53,6	96,7	55,4	26,5	83,4	31,8
	3º trim	109,6	119,1	92,0	60,0	94,6	63,4	26,5	78,5	33,7
	4º trim	113,8	124,4	91,5	59,0	93,3	63,3	29,4	78,7	37,4
2003	1º trim	117,9	142,5	82,7	59,1	91,5	64,5	29,7	77,7	38,2
	2º trim	179,7	130,5	137,8	76,1	89,6	84,9	45,8	84,0	54,5
	3º trim	127,3	136,1	93,5	85,8	88,9	96,5	58,0	87,1	66,6
	4º trim	143,8	136,6	105,3	101,1	89,4	113,1	73,6	92,1	79,9
2004	1º trim	148,2	152,2	97,4	105,3	92,0	114,5	66,6	89,1	74,7
	2º trim	404,6	199,1	203,2	129,7	90,6	143,1	84,5	93,4	90,5
	3º trim	256,7	172,9	148,5	136,9	91,1	150,2	91,9	94,9	96,9
	4º trim	228,4	167,8	136,1	144,0	90,8	158,6	95,0	95,6	99,4
2005*	1º trim	259,9	186,0	139,8	144,3	91,2	158,2	87,9	93,4	94,1
	2º trim	597,9	237,1	252,2	188,3	91,6	205,6	105,2	94,0	111,8
	3º trim	405,8	257,5	157,6	179,8	90,2	199,3	118,3	96,1	123,1
	4º trim	334,8	229,8	145,7	179,3	91,5	196,0	124,2	97,8	127,0
2006*	1º trim	334,3	245,0	136,5	180,6	93,2	193,7	122,5	97,9	125,1
	2º trim	498,5	310,6	160,5	211,6	93,3	226,8	136,5	97,7	139,7
	3º trim	607,5	315,2	192,7	222,0	93,4	237,6	139,6	97,3	143,6
	4º trim	348,4	219,5	158,7	226,0	94,0	240,6	150,6	99,1	152,0