



Buenos Aires, 23 de junio de 2016

Intercambio Comercial Argentino

Cifras estimadas de mayo de 2016

1. Presentación de los principales resultados

En el mes de mayo de 2016 las exportaciones alcanzaron un valor de 5.343 millones de dólares mientras que las importaciones ascendieron a 4.904 millones de dólares, marcando un superávit de la balanza comercial de 439 millones de dólares.

Durante este mes las exportaciones aumentaron 2,7% con respecto al mismo mes del año anterior, como consecuencia de un aumento de 10,0% en las cantidades compensado parcialmente por un descenso en los precios. Este aumento, por un valor de 138 millones de dólares, fue producto de las mayores exportaciones de Manufacturas de Origen Agropecuario (MOA) y Productos primarios, en tanto disminuyeron las de Manufacturas de Origen Industrial (MOI) y Combustibles y energía. En términos desestacionalizados las exportaciones de mayo de 2016 aumentaron 3,6% respecto a abril de 2016.

El valor de las importaciones fue 1,8% inferior al registrado en igual mes del año anterior, debido al descenso de 15,3% en los precios, compensado en parte por la suba de las cantidades. En este mes descendieron las importaciones de Combustibles y lubricantes, Piezas y accesorios para los bienes de capital y Bienes intermedios y aumentaron las de Bienes de consumo, Bienes de capital y Vehículos automotores de pasajeros. En términos desestacionalizados las importaciones registraron una suba de 1,8% respecto al mes anterior.

Durante este mes, nuestros principales socios comerciales fueron Brasil, China y Estados Unidos. Las exportaciones a Brasil durante el mes de mayo alcanzaron 670 millones de dólares, mientras que nuestras importaciones desde este país, fueron 1.164 millones de dólares. Para las exportaciones se destacaron MOI, en tanto para las importaciones los Usos económicos más relevantes fueron Bienes intermedios, Vehículos automotores de pasajeros, Piezas y accesorios para bienes de capital y Bienes de capital. Las exportaciones hacia China alcanzaron 813 millones de dólares, principalmente Productos primarios y MOA, mientras que las importaciones fueron 956 millones de dólares, destacándose todos los Usos Económicos con excepción de Combustibles y lubricantes y Vehículos automotores de pasajeros. En tanto, las exportaciones a Estados Unidos fueron de 410 millones de dólares, destacándose MOI, y las importaciones alcanzaron 715 millones de dólares, principalmente de Bienes intermedios, Combustibles y lubricantes y Bienes de capital. (ver sección 6, pág. 12– 20).

Cuadro 1. Intercambio Comercial Argentino. Primeros cinco meses de 2015–2016

Período	Exportación				Importación				Saldo	
	2016 ^e	2015 ^t	Variación porcentual		2016 ^e	2015 ^t	Variación porcentual		2016 ^e	2015 ^t
			igual período año anterior	acumulado igual período año anterior			igual período año anterior	acumulado igual período año anterior		
	Millones de US\$		%		Millones de US\$		%		Millones de US\$	
Total Anual	///	56.788	///	///	///	59.757	///	///	///	- 2.969
Total 5 meses	22.471	22.417	///	0,2	22.121	23.187	///	- 4,6	350	- 769
Enero	3.861	3.803	1,5	1,5	4.046	4.197	- 3,6	- 3,6	- 185	- 393
Febrero	4.122	3.872	6,5	4,0	4.029	3.991	1,0	- 1,4	93	- 119
Marzo	4.421	4.383	0,9	2,9	4.719	5.055	- 6,6	- 3,4	- 298	- 672
Abril	4.724	5.155	- 8,4	- 0,5	4.423	4.953	- 10,7	- 5,4	300	202
Mayo	5.343	5.205	2,7	0,2	4.904	4.992	- 1,8	- 4,6	439	213
Junio		6.046				5.760				286
Julio		5.568				5.670				- 102
Agosto		5.135				5.435				- 301
Septiembre		5.163				5.520				- 357
Octubre		5.032				4.932				101
Noviembre		4.002				4.738				- 736
Diciembre		3.425				4.516				- 1.091

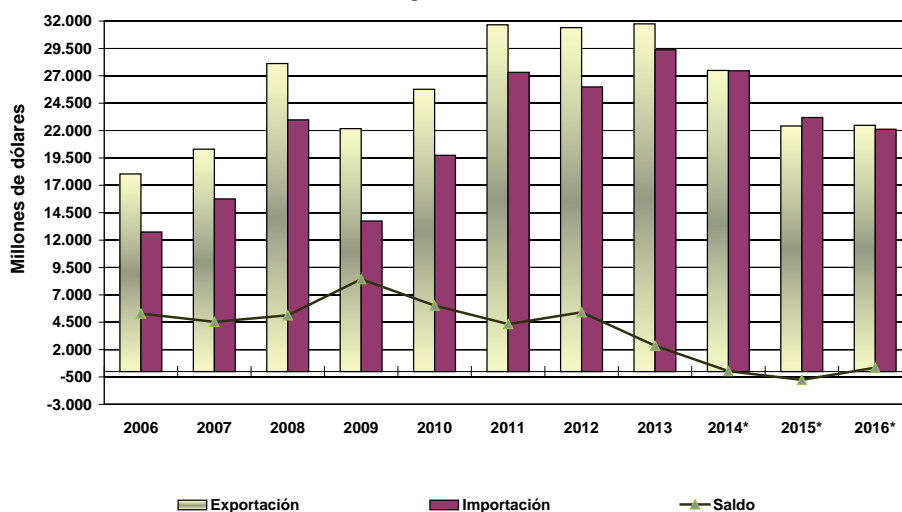
Nota: los totales por suma pueden no coincidir por redondeo en las cifras parciales.

En los primeros cinco meses del año de 2016 la balanza comercial fue superavitaria en 350 millones de dólares. El total exportado fue de 22.471 millones de dólares mientras que las importaciones registraron un valor de 22.121 millones de dólares.

Durante los primeros cinco meses de 2016 las exportaciones casi no registraron variación con respecto a igual período de 2015, porque se compensó el aumento en las cantidades de 12,9% con la caída en los precios de 11,2%. Los grandes rubros, Productos primarios y MOA aumentaron el valor exportado, en tanto disminuyeron el de MOI y Combustibles y energía. Para los Productos primarios y MOA fue significativo el aumento de las cantidades exportadas, que compensó la disminución de sus precios; mientras que para MOI y Combustibles y energía se redujeron tanto los precios como las cantidades.

El valor de las importaciones durante los primeros cinco meses de 2016 fue 4,6% inferior al registrado en igual período del año 2015, como resultado de una caída de 13,7% de los precios y una suba de 10,5% en las cantidades. Todos los Usos económicos registraron caídas en los precios en tanto las cantidades aumentaron. El efecto sobre el valor de las importaciones varió de acuerdo al Uso económico. Los Bienes de consumo y Vehículos automotores de pasajeros aumentaron su valor, los Bienes de capital casi no registraron variación dado que se compensaron las subas de las cantidades con las caídas de los precios; mientras el resto de los Usos registraron caídas.

Gráfico 1. Intercambio Comercial Argentino. Primeros cinco meses de 2006–2016



Cuadro 2. Exportaciones e importaciones por Grandes rubros y Usos económicos. Mayo y primeros cinco meses de 2015–2016

Rubros/Usos	Mayo			Primeros cinco meses		
	2016 ⁽¹⁾	2015*	Variación porcentual	2016 ⁽¹⁾	2015*	Variación porcentual
	Millones de US\$			Millones de US\$		
			%			%
Exportación						
Total	5.343	5.205	2,7	22.471	22.417	0,2
Productos primarios	1.658	1.640	1,1	6.287	5.424	15,9
Manufacturas de Origen Agropecuario	2.213	1.813	22,1	9.357	8.617	8,6
Manufacturas de Origen Industrial	1.342	1.516	- 11,5	6.091	7.281	- 16,3
Combustibles y energía	130	236	- 44,9	734	1.095	- 32,9
Importación						
Total	4.904	4.992	- 1,8	22.121	23.187	- 4,6
Bienes de capital	1.088	991	9,8	4.630	4.626	0,1
Bienes intermedios	1.428	1.441	- 0,9	6.601	7.372	- 10,5
Combustibles y lubricantes	457	743	- 38,5	1.592	2.407	- 33,9
Piezas y accesorios para bienes de capital	920	1.010	- 8,9	4.686	4.882	- 4,0
Bienes de consumo	604	469	28,8	2.833	2.573	10,1
Vehículos automotores de pasajeros	389	314	23,9	1.699	1.211	40,3
Resto	18	22	- 18,2	81	116	- 30,2

⁽¹⁾ Dato estimado para exportaciones. Dato provisorio para importaciones.

2. Exportaciones

Exportaciones de mayo

El aumento de 2,7% de las exportaciones en el mes, se explicó por un aumento de 10,0% en las cantidades, compensado parcialmente por una caída de 6,7% en los precios.

De la comparación con igual mes del año anterior surge que crecieron las exportaciones de Productos primarios y MOA, debido a un aumento en las cantidades, en tanto sus precios cayeron. El efecto de las cantidades fue más fuerte en MOA, que aumentaron 30,9%, mientras que sus precios cayeron 6,8%. Las cantidades de Productos primarios aumentaron 8,4% y los precios cayeron 6,8%. Las exportaciones de MOI y Combustibles y energía disminuyeron debido, tanto a bajas en sus cantidades, como en sus precios. Las cantidades de MOI cayeron 7,1%, y sus precios 4,8%, en tanto las cantidades de Combustibles y energía cayeron 21,5% y sus precios 29,9%.

A nivel de subrubros (Ver cuadro 3, pág. 4) se observaron mayores ventas de: Grasas y aceites, que se incrementaron 41,8%, principalmente *aceite de soja en bruto incluso desgomado* con destinos diversificados, entre los que se destacan India, República de Corea, Egipto y Malasia y *aceite de girasol en bruto* a Malasia y China. Residuos y desperdicios de la industria alimenticia, 35,4% –harinas y “pellets” de la extracción del *aceite de soja* con destinos a Viet Nam, Egipto, Indonesia y Reino Unido, entre otros–. Cereales, que se incrementaron 13,7%, donde se observó un aumento de 107,8% en las ventas de *Trigo y morcajo, excluidos duro y para siembra* –es de destacar que se incorporaron como mercados a países del ASEAN y República de Corea, entre otros, en tanto cayeron las exportaciones de este producto a Brasil–, mientras las ventas de *maíz, excluido para siembra, en grano* cayeron 13,3%. Productos químicos y conexos 12,9% –*Biodiesel y sus mezclas* que durante este mes se incrementaron en 88 millones de dólares comparados con igual mes del año anterior–.

En tanto cayeron 12,8% las exportaciones de Semillas y frutos oleaginosos, –*porotos de soja excluidos para siembra* a China siguen liderando las exportaciones, no obstante disminuyeron respecto a igual mes del año anterior 27,5%, este producto también tuvo destinos a Tailandia y Egipto–.

Piedras, metales preciosos y sus manufacturas, disminuyeron 36,5% principalmente por las menores ventas de *oro para uso no monetario, formas en bruto de aleación dorada o bullón dorado* a Suiza y Canadá; y además disminuyeron 26,3% las ventas de Material de transporte terrestre, principalmente por la baja con el comercio con Brasil.

Exportaciones durante los primeros cinco meses

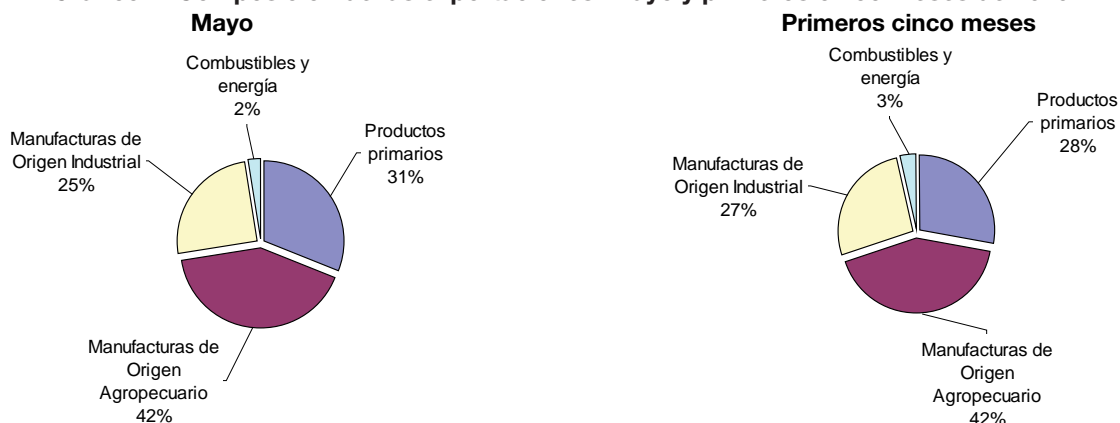
Durante los primeros cinco meses se observó una leve suba –no significativa– en el valor de las exportaciones, debido a que la baja en los precios de 11,2% fue compensada por el aumento en las cantidades de 12,9%.

Los Productos primarios subieron 15,9% por un aumento de las cantidades de 30,8% que contrarrestó el descenso en los precios de 11,4%. Las MOA crecieron 8,6% por un aumento en las cantidades de 27,0% y una caída de 14,5% en los precios. En tanto las exportaciones de MOI disminuyeron 16,3% producto de las bajas en las cantidades y en los precios de 11,7% y 5,3% respectivamente; y Combustibles y energía descendieron 32,9% como resultado de la caída de 25,0% de los precios y 10,7% de las cantidades (Ver cuadro 5 pág. 6).

De la comparación con igual período del año anterior, surge que fue muy importante el desempeño positivo que presentaron los subrubros: Cereales –destacándose *Trigo y morcajo, excluidos duro y para siembra* y *maíz* con destinos a ASEAN y República de Corea y *cebada excluida cervecera* a Arabia Saudita–; Grasas y aceites –*aceite de soja incluso desgomado* a India, Egipto y Argelia y *aceite de girasol* a China e India entre otros– Residuos y desperdicios de la industria alimenticia –*harinas y “pellets” de la extracción del aceite de soja* con destino a ASEAN, Egipto y países de la Unión Europea– y por último Productos químicos y conexos –*Biodiesel* a Estados Unidos y *medicamentos* a Venezuela–, que neutralizaron la caída en las exportaciones de Material de transporte terrestre, –dentro de este subrubro se destacó la caída de las exportaciones con destino a Brasil de *vehículos para el transporte de mercancías y personas*–; les siguieron las Semillas y frutos oleaginosos –*porotos de soja* a China–; Piedras, metales preciosos y sus manufacturas, monedas cuya disminución se debió a menores embarques de *oro para uso no monetario, formas en bruto de aleación dorada o bullón dorado* a Suiza y Canadá; Metales comunes y sus manufacturas, destacándose las menores ventas de *tubos sin costura, aceros aleados sin revestir, para entubación o producción de pozos de petróleo o gas* a Estados Unidos, Guinea Ecuatorial y Venezuela; y *aluminio sin alear* a Japón y Brasil no obstante aumentaron las exportaciones de este producto a Estados Unidos; y Productos lácteos –*leche entera, en polvo, gránulos o similares* a Venezuela–. Los Combustibles y energía también disminuyeron principalmente por la fuerte caída de los precios y a nivel de producto aceites crudos de petróleo sufrió la mayor caída.

Estructura de las exportaciones en el mes de mayo y primeros cinco meses de 2016

Gráfico 2. Composición de las exportaciones. Mayo y primeros cinco meses de 2016



Cuadro 3. Exportaciones por principales rubros. Mayo y primeros cinco meses de 2015– 2016

Rubros	Mayo			Primeros cinco meses		
	2016 ^e	2015 [*]	Variación porcentual	2016 ^e	2015 [*]	Variación porcentual
	Millones de US\$		%	Millones de US\$		%
Total	5.343	5.205	2,7	22.471	22.417	0,2
Productos primarios	1.658	1.640	1,1	6.287	5.424	15,9
Animales vivos	4	2	100,0	16	11	45,5
Pescados y mariscos sin elaborar	96	93	3,2	489	414	18,1
Miel	18	17	5,9	74	77	- 3,9
Hortalizas y legumbres sin elaborar	49	29	69,0	277	176	57,4
Frutas frescas	100	87	14,9	340	346	- 1,7
Cereales	474	417	13,7	3.225	2.404	34,2
Semillas y frutos oleaginosos	825	946	- 12,8	1.315	1.598	- 17,7
Tabaco sin elaborar	22	7	214,3	95	35	171,4
Lanas sucias	10	5	100,0	40	26	53,8
Fibras de algodón	2	3	- 33,3	15	13	15,4
Minerales metalíferos, escorias y cenizas	49	24	104,2	365	279	30,8
Resto de Productos primarios	9	9	-	35	45	- 22,2
Manufacturas de Origen Agropecuario (MOA)	2.213	1.813	22,1	9.357	8.617	8,6
Carnes y sus preparados	120	130	- 7,7	632	641	- 1,4
Pescados y mariscos elaborados	27	24	12,5	111	108	2,8
Productos lácteos	51	63	- 19,0	251	366	- 31,4
Otros productos de origen animal	3	3	-	15	20	- 25,0
Frutas secas o procesadas	13	13	-	40	38	5,3
Café, té, yerba mate y especias	15	16	- 6,3	74	89	- 16,9
Productos de molinería y sus preparaciones	67	71	- 5,6	311	352	- 11,6
Grasas y aceites	482	340	41,8	2.220	1.598	38,9
Azúcar, cacao y artículos de confitería	38	32	18,8	117	115	1,7
Preparados de hortalizas, legumbres y frutas	98	95	3,2	428	367	16,6
Bebidas, líquidos alcohólicos y vinagre	84	73	15,1	369	368	0,3
Residuos y desperdicios de la industria alimenticia	1.074	793	35,4	4.125	3.762	9,6
Extractos curtientes y tintóreos	28	32	- 12,5	129	155	- 16,8
Pieles y cueros	65	81	- 19,8	312	393	- 20,6
Lanas elaboradas	14	12	16,7	67	54	24,1
Resto de MOA	33	35	- 5,7	154	192	- 19,8
Manufacturas de Origen Industrial (MOI)	1.342	1.516	- 11,5	6.091	7.281	- 16,3
Productos químicos y conexos	359	318	12,9	1.558	1.386	12,4
Materias plásticas y sus manufacturas	77	84	- 8,3	375	447	- 16,1
Caucho y sus manufacturas	22	24	- 8,3	95	96	- 1,0
Manufacturas de cuero, marroquinería, etcétera	2	2	-	9	9	-
Papel, cartón, impresos y publicaciones	29	33	- 12,1	138	176	- 21,6
Textiles y confecciones	11	16	- 31,3	56	81	- 30,9
Calzado y sus partes componentes	1	1	-	4	6	- 33,3
Manufacturas de piedra, yeso, vidrio, etcétera	10	11	- 9,1	41	51	- 19,6
Piedras, metales preciosos y sus manufacturas, monedas	115	181	- 36,5	850	1.097	- 22,5
Metales comunes y sus manufacturas	141	137	2,9	433	658	- 34,2
Máquinas y aparatos, material eléctrico	105	129	- 18,6	468	598	- 21,7
Material de transporte terrestre	400	543	- 26,3	1.811	2.491	- 27,3
Vehículos de navegación aérea, marítima y fluvial	46	4	///	129	34	279,4
Resto de MOI	25	33	- 24,2	124	153	- 19,0
Combustibles y energía	130	236	- 44,9	734	1.095	- 32,9
Petróleo crudo	53	98	- 45,9	251	330	- 23,9
Carburantes	61	110	- 44,5	325	561	- 42,1
Grasas y aceites lubricantes	3	4	- 25,0	12	18	- 33,3
Gas de petróleo y otros hidrocarburos gaseosos	9	15	- 40,0	120	161	- 25,5
Energía eléctrica	1	-	///	1	-	///
Resto de combustibles	4	8	- 50,0	25	25	-

3. Importaciones

Importaciones en el mes de mayo

El valor de las importaciones fue 1,8% inferior al registrado en mayo del año anterior, dado que los precios cayeron 15,3%, en tanto las cantidades importadas crecieron.

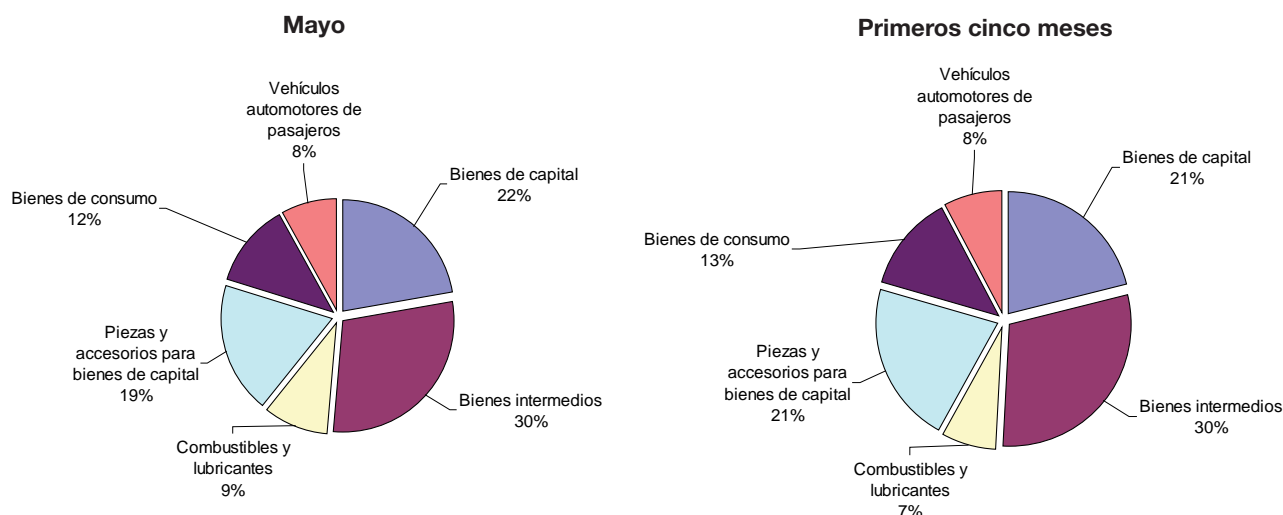
Durante este mes aumentaron las importaciones de Bienes de consumo, Vehículos automotores de pasajeros y Bienes de capital; las importaciones del resto de los Usos económicos disminuyeron. Los precios de todos los Usos económicos bajaron, mientras que las cantidades aumentaron.

A nivel de producto dentro de los Bienes de capital se destacaron las importaciones de *estaciones base de telefonía celular* desde China; *grupos electrógenos* desde Unión Europea, equipos de transporte industriales – *aviones y otras aeronaves* desde Estados Unidos– ; *vehículos para el transporte de mercancía* desde Brasil, y *automóviles para vías férreas* desde China. Dentro de Vehículos automotores de pasajeros se destacaron *vehículos para el transporte de personas* provenientes desde Brasil, República Federal de Alemania y México. *Gas natural licuado* proveniente de Estados Unidos, Qatar, Australia y Noruega; *gas natural en estado gaseoso* de Bolivia y Chile, y *energía eléctrica* desde Chile y Brasil fueron los productos destacados dentro de Combustibles y lubricantes. Para los Bienes intermedios se destacaron los *porotos de soja excluido para siembra* de Paraguay, *fosfato monoamónico incluso mezclado con fosfato diamónico* de Arabia Saudita, *ácido fosfonometiliminodiacético*, *ácido trimetilfosfónico* proveniente de Estados Unidos, *mineral de hierro aglomerado y sin aglomerar* de Brasil y Canadá y *alúmina calcinada* de Brasil. Dentro de Piezas y accesorios para bienes de capital cabe mencionar *motores de émbolo, diésel o semidiésel* de Tailandia, *partes para aparatos receptores de radiotelefonía* de China, *circuitos impresos con componentes eléctricos o electrónicos montados para telefonía*, también de China. Finalmente dentro de los Bienes de consumo se destacaron las *motocicletas con motor de émbolo alternativo* provenientes de China y Brasil, *medicamentos acondicionados para la venta al por menor*, principalmente de Estados Unidos, Unión Europea, Suiza y Brasil, entre otros productos y orígenes.

Importaciones durante los primeros cinco meses

Las importaciones en este período fueron 4,6% inferiores a las registradas en los primeros cinco meses de 2015, como consecuencia de una caída en los precios de 13,7% y por un aumento en las cantidades de 10,5%. Todos los Usos económicos registraron caídas en los precios y subas en las cantidades. El comportamiento más dinámico lo tuvieron Vehículos automotores de pasajeros, que aumentaron 40,3% – *vehículos para el transporte de personas* provenientes desde Brasil – ; también aumentaron los Bienes de consumo, en tanto fueron menores las importaciones de Combustibles y lubricantes – cuya caída se debió a una fuerte baja de los precios internacionales del *petróleo crudo y sus derivados*– , Bienes intermedios y Piezas y accesorios para bienes de capital. Por su parte Bienes de capital registró una muy leve variación positiva.

Gráfico 3. Composición de las importaciones. Mayo y primeros cinco meses de 2016



Cuadro 4. Importaciones por principales Usos económicos. Mayo y primeros cinco meses de 2015–2016

Usos	Mayo			Primeros cinco meses		
	2016*	2015*	Variación porcentual	2016*	2015*	Variación porcentual
	Millones de US\$		%	Millones de US\$		%
Total general	4.904	4.992	- 1,8	22.121	23.187	- 4,6
Bienes de capital	1.088	991	9,8	4.630	4.626	0,1
Bienes de capital excluido equipos de transporte	755	724	4,3	3.591	3.609	- 0,5
Equipos de transporte industriales	332	268	23,9	1.039	1.017	2,2
Bienes intermedios	1.428	1.441	- 0,9	6.601	7.372	- 10,5
Suministros industriales elaborados no especificados en otras partidas	1.349	1.414	- 4,6	6.331	7.230	- 12,4
Alimentos y bebidas elaborados fundamentalmente para la industria	79	27	196,3	270	142	90,1
Combustibles y lubricantes	457	743	- 38,5	1.592	2.407	- 33,9
Piezas y accesorios para bienes de capital	920	1.010	- 9,0	4.686	4.882	- 4,0
Bienes de consumo	604	469	28,8	2.833	2.573	10,1
Artículos de consumo duraderos no especificados en otra partida	75	55	36,4	296	275	7,6
Artículos de consumo semiduraderos no especificados en otra partida	159	118	34,7	805	691	16,5
Artículos de consumo no duraderos no especificados en otra partida	246	198	24,2	1.113	1.092	1,8
Alimentos y bebidas básicos fundamentalmente para el hogar	30	25	20,0	152	142	7,0
Alimentos y bebidas elaborados fundamentalmente para el hogar	63	58	8,6	328	280	17,1
Equipos de transporte no industriales	32	16	100,0	139	92	51,1
Vehículos automotores de pasajeros	389	314	23,9	1.699	1.211	40,3
Resto	18	22	- 18,2	81	116	- 30,2

4. Valores, precios y cantidades de las exportaciones e importaciones

Cuadro 5. Variación porcentual con respecto al mismo período del año anterior de los valores, precios y cantidades de las exportaciones e importaciones. Mayo y primeros cinco meses de 2016

Rubros/Usos	Variación porcentual respecto a igual período del año 2015					
	Mayo 2016			Primeros cinco meses 2016		
	Valor	Precio	Cantidad	Valor	Precio	Cantidad
Exportación	2,7	- 6,7	10,0	0,2	- 11,2	12,9
Productos primarios	1,1	- 6,8	8,4	15,9	- 11,4	30,8
Manufacturas de Origen Agropecuario (MOA)	22,1	- 6,8	30,9	8,6	- 14,5	27,0
Manufacturas de Origen Industrial (MOI)	- 11,5	- 4,8	- 7,1	- 16,3	- 5,3	- 11,7
Combustibles y energía	- 44,9	- 29,9	- 21,5	- 32,9	- 25,0	- 10,7
Importación	- 1,8	- 15,3	16,0	- 4,6	- 13,7	10,5
Bienes de capital	9,8	- 7,6	18,8	0,1	- 5,6	6,1
Bienes intermedios	- 0,9	- 15,6	17,5	- 10,5	- 14,4	4,6
Combustibles y lubricantes	- 38,5	- 39,1	0,9	- 33,9	- 40,6	11,2
Piezas y accesorios para bienes de capital	- 8,9	- 11,2	2,6	- 4,0	- 13,5	11,0
Bienes de consumo	28,8	- 10,9	44,6	10,1	- 9,2	21,3
Vehículos automotores de pasajeros	23,9	- 3,2	27,9	40,3	- 4,2	46,4
Resto	- 18,2	.	.	- 30,2	.	.

Cuadro 6. Productos seleccionados de exportación por diferencias absolutas. Primeros cinco meses de 2015–2016

Productos seleccionados	Primeros cinco meses		Diferencias absolutas
	2016 ^e	2015 [*]	
	Millones de US\$		
Total exportaciones	22.471	22.417	54
Total de productos seleccionados	17.018	16.401	617
Aceite de soja, en bruto incluso desgomado	1.716	1.208	508
Trigo duro, excluido para siembra	1.027	572	455
Harina y “pellets” de la extracción de aceite de soja	3.771	3.399	372
Maíz excluido para siembra, en grano	1.653	1.418	235
Biodiesel	294	92	202
Cebada, excluida para siembra	368	230	138
Aceite de girasol, en bruto	263	157	106
Medicamentos acondicionados para la venta al por menor	363	257	106
Camarones y langostinos	284	197	87
Semilla de girasol	109	33	76
Minerales de cobre y sus concentrados	229	155	74
Ajos	93	54	39
Maníes preparados o conservados en formas	190	161	29
Carne bovina deshuesada, refrigerada	248	222	26
Limonos	59	34	25
Carne bovina deshuesada, congelada	178	162	16
Pellets de harina de extracción de girasol	58	42	16
Porotos	77	62	15
Azúcar de caña en bruto, sin aromatizar ni colorear	30	20	10
Minerales de plata y sus concentrados	108	98	10
Tops de lana peinada	54	45	9
Harina de trigo	61	58	3
Filetes de merluza congelados	65	62	3
Jugos de frutas u otros frutos o de hortalizas, sin alcohol	109	106	3
Insecticidas	53	51	2
Aluminio en bruto	200	199	1
Preparaciones y conservas de carne bovina	29	29	–
Porotos de soja, excluido para siembra	1.001	1.434	– 433
Vehículos automóviles para el transporte de mercancías	877	1.181	– 304
Vehículos automóviles para el transporte de personas	590	839	– 249
Oro para uso no monetario	795	1.007	– 212
Tubos y perfiles huecos sin costura de hierro o acero	42	179	– 137
Aceites crudos de petróleo	251	330	– 79
Leche entera en polvo	132	203	– 71
Cueros y pieles bovinos o equinos curtidos o “crust”	222	289	– 67
Cajas de cambio y sus partes	189	242	– 53
Carnes y despojos comestibles de gallos o gallinas	89	135	– 46
Productos laminados planos de hierro o acero sin alear	13	52	– 39
Herbicidas, inhibidores de germinación y reguladores de crecimiento de las plantas	43	80	– 37
Plata en bruto	52	87	– 35
Sorgo granífero, excluido para siembra	32	66	– 34
Naftas para petroquímica	2	31	– 29
Naftas excluidas para petroquímica	62	90	– 28
Propano licuado excluido crudo	57	81	– 24
Preparaciones de los tipos utilizados para la alimentación de los animales	144	159	– 15
Butanos licuados	43	55	– 12
Gasolinas	23	33	– 10
Vino de uva fresca	321	331	– 10
Urea con contenido de nitrógeno > 45 %	10	17	– 7
Peras	197	203	– 6
Manzanas	49	53	– 4
Gas licuado de petróleo	9	13	– 4
Miel natural	74	77	– 3
Gas natural en estado gaseoso	10	11	– 1
Resto	5.453	6.016	– 563

5. Series desestacionalizadas y tendencia- ciclo

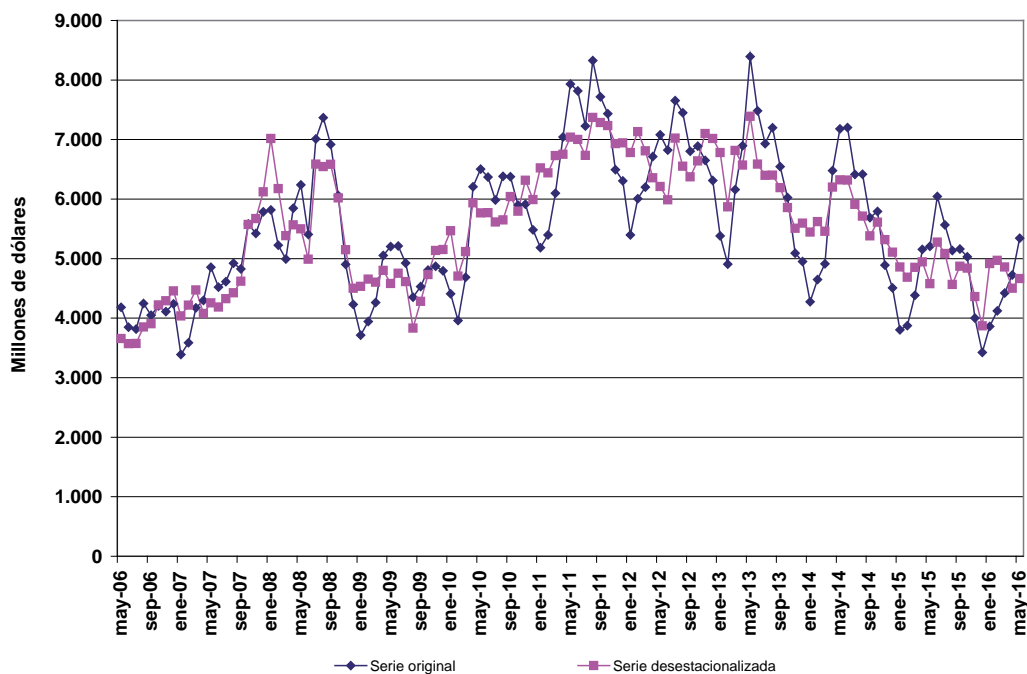
Exportaciones desestacionalizadas y tendencia- ciclo

En términos desestacionalizados, las exportaciones aumentaron 3,6% en el mes de mayo con respecto al mes anterior. La tendencia-ciclo⁽²⁾ por su parte, registró una variación negativa de 1,2% en mayo con respecto al mes anterior.

Cuadro 7. Exportaciones mensuales, serie desestacionalizada. Enero de 2006–Mayo de 2016

Años	Enero	Febrero	Marzo	Abril	Mayo	Junio	Julio	Agosto	Septiembre	Octubre	Noviembre	Diciembre
Millones de US\$												
2006	3.766	3.635	3.892	3.726	3.656	3.570	3.575	3.853	3.906	4.220	4.292	4.456
2007	4.037	4.217	4.474	4.077	4.255	4.187	4.325	4.425	4.619	5.574	5.670	6.121
2008	7.017	6.174	5.386	5.566	5.501	4.990	6.588	6.547	6.584	6.018	5.150	4.501
2009	4.534	4.656	4.602	4.801	4.582	4.753	4.612	3.831	4.283	4.731	5.137	5.151
2010	5.469	4.705	5.118	5.936	5.766	5.771	5.613	5.649	6.043	5.796	6.316	5.991
2011	6.521	6.440	6.729	6.751	7.038	7.002	6.734	7.372	7.284	7.233	6.931	6.945
2012	6.782	7.133	6.808	6.357	6.209	5.986	7.023	6.552	6.371	6.642	7.101	7.018
2013	6.780	5.869	6.815	6.571	7.392	6.586	6.400	6.401	6.192	5.856	5.509	5.595
2014	5.445	5.620	5.456	6.202	6.321	6.320	5.912	5.715	5.382	5.611	5.318	5.106
2015	4.858	4.687	4.853	4.944	4.577	5.276	5.086	4.567	4.871	4.841	4.361	3.871
2016	4.917	4.969	4.859	4.502	4.665							

Gráfico 4. Serie desestacionalizada de las exportaciones. Mayo de 2006–2016

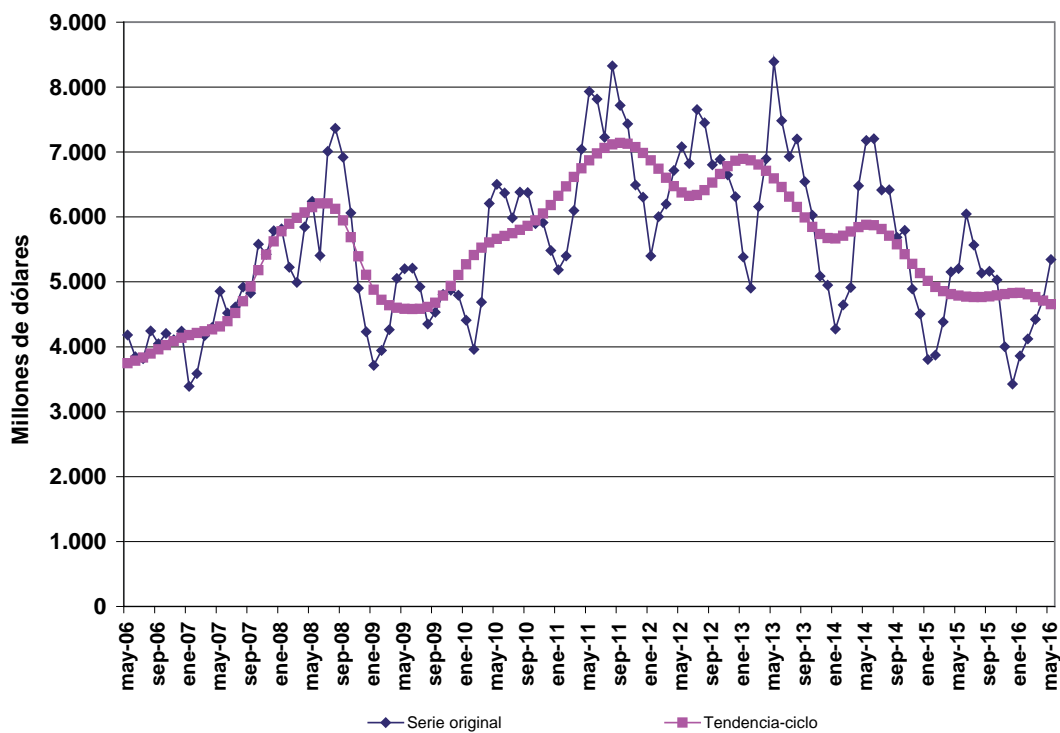


⁽²⁾ Ver nota metodológica en página 21

Cuadro 8. Exportaciones mensuales, tendencia- ciclo. Enero de 2006–Mayo de 2016

Años	Enero	Febrero	Marzo	Abril	Mayo	Junio	Julio	Agosto	Septiembre	Octubre	Noviembre	Diciembre
Millones de US\$												
2006	3.592	3.635	3.675	3.710	3.746	3.786	3.835	3.894	3.959	4.026	4.086	4.137
2007	4.179	4.211	4.237	4.267	4.313	4.392	4.520	4.701	4.928	5.178	5.419	5.623
2008	5.779	5.893	5.985	6.070	6.151	6.208	6.209	6.125	5.946	5.687	5.392	5.109
2009	4.880	4.724	4.639	4.601	4.586	4.579	4.584	4.612	4.677	4.788	4.937	5.105
2010	5.270	5.413	5.524	5.605	5.662	5.707	5.749	5.799	5.863	5.947	6.053	6.182
2011	6.325	6.472	6.615	6.749	6.871	6.977	7.062	7.118	7.140	7.126	7.074	6.986
2012	6.872	6.741	6.603	6.475	6.376	6.326	6.338	6.411	6.528	6.661	6.781	6.864
2013	6.893	6.871	6.806	6.710	6.593	6.459	6.311	6.152	5.992	5.846	5.735	5.674
2014	5.668	5.709	5.776	5.842	5.879	5.871	5.812	5.710	5.576	5.427	5.276	5.136
2015	5.016	4.922	4.855	4.812	4.787	4.773	4.765	4.765	4.774	4.790	4.811	4.827
2016	4.829	4.809	4.765	4.709	4.654							

Gráfico 5. Tendencia- ciclo de las exportaciones. Mayo de 2006–2016



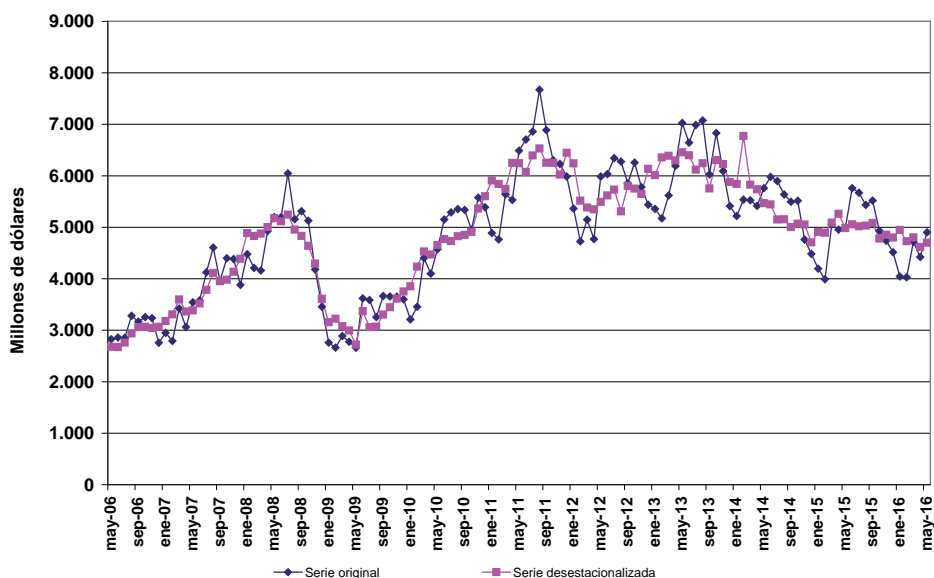
Importaciones desestacionalizadas y tendencia- ciclo.

En términos desestacionalizados, las importaciones del mes de mayo aumentaron 1,8% con respecto al mes anterior. Por su parte, la tendencia- ciclo⁽²⁾ registró una variación negativa de 0,2% en mayo con respecto al mes anterior.

Cuadro 9. Importaciones mensuales, serie desestacionalizada. Enero 2006–Mayo de 2016

Años	Enero	Febrero	Marzo	Abril	Mayo	Junio	Julio	Agosto	Septiembre	Octubre	Noviembre	Diciembre
Millones de US\$												
2006	2.578	2.731	2.706	2.858	2.680	2.672	2.759	2.938	3.060	3.064	3.042	3.064
2007	3.177	3.309	3.596	3.363	3.385	3.520	3.785	4.113	3.952	3.982	4.136	4.388
2008	4.888	4.829	4.878	5.003	5.177	5.117	5.244	4.953	4.831	4.639	4.294	3.611
2009	3.156	3.223	3.078	2.994	2.719	3.372	3.061	3.069	3.303	3.446	3.612	3.754
2010	3.852	4.234	4.530	4.471	4.653	4.771	4.731	4.825	4.851	4.910	5.362	5.602
2011	5.908	5.842	5.744	6.252	6.242	6.074	6.395	6.531	6.253	6.249	6.023	6.448
2012	6.240	5.516	5.383	5.349	5.493	5.619	5.732	5.310	5.803	5.752	5.646	6.134
2013	6.013	6.358	6.390	6.299	6.457	6.398	6.118	6.243	5.755	6.304	6.227	5.880
2014	5.841	6.772	5.829	5.737	5.467	5.444	5.151	5.154	5.004	5.072	5.053	4.706
2015	4.906	4.892	5.090	5.261	4.984	5.057	5.018	5.032	5.084	4.781	4.854	4.801
2016	4.948	4.730	4.803	4.615	4.699							

Gráfico 6. Serie desestacionalizada de las importaciones. Mayo de 2006–2016

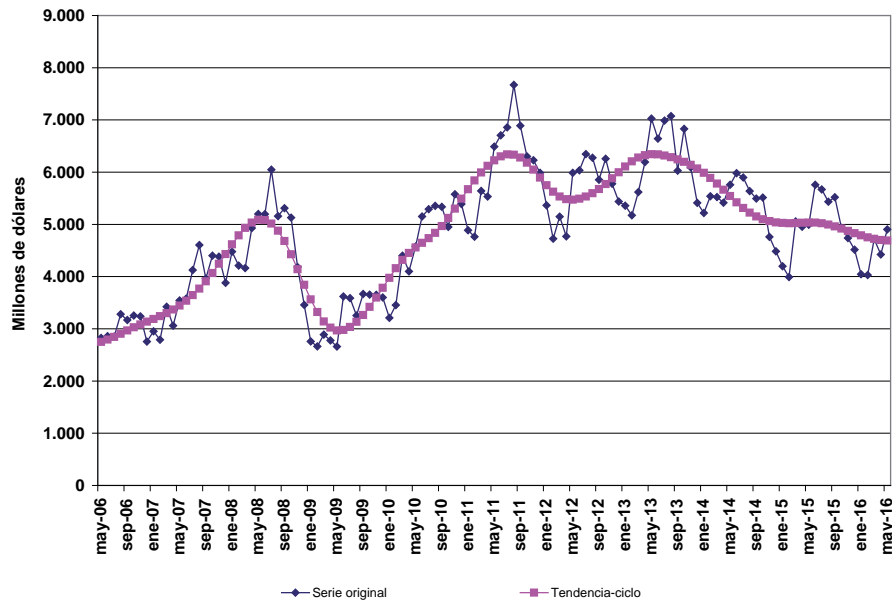


⁽²⁾ Ver nota metodológica en página 21

Cuadro 10. Importaciones mensuales, tendencia- ciclo. Enero de 2006–Mayo de 2016

Años	Enero	Febrero	Marzo	Abril	Mayo	Junio	Julio	Agosto	Septiembre	Octubre	Noviembre	Diciembre
Millones de US\$												
2006	2.611	2.648	2.682	2.714	2.749	2.793	2.846	2.905	2.967	3.027	3.084	3.137
2007	3.188	3.241	3.300	3.367	3.446	3.538	3.645	3.768	3.910	4.069	4.245	4.431
2008	4.617	4.788	4.932	5.035	5.088	5.083	5.014	4.879	4.680	4.427	4.139	3.842
2009	3.561	3.322	3.139	3.022	2.969	2.976	3.034	3.132	3.263	3.421	3.598	3.786
2010	3.977	4.159	4.319	4.452	4.558	4.647	4.735	4.837	4.966	5.123	5.302	5.490
2011	5.674	5.842	5.993	6.122	6.227	6.302	6.340	6.334	6.280	6.181	6.047	5.896
2012	5.750	5.625	5.534	5.483	5.472	5.491	5.534	5.597	5.676	5.773	5.882	5.997
2013	6.108	6.205	6.279	6.324	6.342	6.339	6.319	6.287	6.246	6.197	6.139	6.070
2014	5.987	5.890	5.781	5.663	5.541	5.422	5.315	5.224	5.153	5.099	5.061	5.038
2015	5.026	5.022	5.024	5.029	5.034	5.032	5.020	4.997	4.962	4.920	4.875	4.830
2016	4.789	4.752	4.723	4.702	4.691							

Gráfico 7. Tendencia- ciclo de las importaciones. Mayo de 2006–2016



6. Intercambio comercial según zonas económicas y países seleccionados

MERCOSUR

El intercambio con este bloque – primero en importancia– en el mes de mayo arrojó un saldo comercial negativo de 389 millones de dólares. Las exportaciones tuvieron una caída de 22,5% como consecuencia de la disminución en las ventas de las MOI. Las importaciones aumentaron 8,4% con respecto al mismo mes del año anterior, registrando mayores compras en todos los Usos económicos, con excepción de Piezas y accesorios para bienes de capital.

En los primeros cinco meses, el comercio con el MERCOSUR concentró 20,3% de las exportaciones argentinas y 26,4% de las compras realizadas en el exterior. El saldo comercial resultó deficitario en 1.279 millones de dólares. En comparación con los primeros cinco meses del año anterior, las exportaciones a dicho bloque registraron una variación negativa de 21,6%, por las caídas registradas en todos los rubros. En tanto que las importaciones aumentaron 4,1%, por las subas de las ventas de Vehículos automotores de pasajeros, Bienes de capital, Bienes de consumo y Combustibles y lubricantes; las ventas del resto de los Usos económicos cayeron.

China

El intercambio con este país en el mes de mayo registró un saldo comercial negativo de 143 millones de dólares. Las exportaciones disminuyeron 21,0% con respecto al mismo mes del año anterior debido a las menores ventas de todos los rubros salvo los Combustibles y energía. Las importaciones desde esta región subieron 9,3% con respecto a igual mes del año anterior debido al aumento de las compras de Bienes de capital, Bienes intermedios y Bienes de consumo.

El intercambio comercial con este país en los primeros cinco meses de 2016 registró un déficit de 2.887 millones de dólares, mientras las exportaciones descendieron 24,9%, las importaciones se incrementaron 8,8%. La baja en las exportaciones se debió a los menores embarques de todo los rubros con excepción de Combustibles y energía. Respecto a las importaciones, con excepción de los Bienes intermedios, crecieron todos de los Usos económicos.

NAFTA

El intercambio comercial con este bloque registró en el mes de mayo un saldo negativo de 328 millones de dólares. Las exportaciones crecieron 4,7% con respecto al mismo mes del año anterior debido a las mayores ventas de MOI, principal rubro de exportación, en tanto cayeron las ventas de todos los demás rubros. Las importaciones desde este bloque aumentaron 22,1% debido al aumento en las compras de todos los Usos económicos con excepción de Bienes intermedios.

En los primeros cinco meses, el intercambio comercial con este bloque arrojó un saldo negativo de 1.324 millones de dólares. Las exportaciones crecieron 2,1% con respecto a igual periodo del año anterior, como consecuencia de la suba en las ventas de Productos primarios y MOI; mientras descendieron MOA y Combustibles y energía. Las importaciones descendieron 11,9%, debido a la baja en las compras de todos los Usos económicos, con excepción de Bienes de consumo y Vehículos automotores de pasajeros, cuyas compras aumentaron.

Unión Europea

En el mes de mayo el intercambio comercial con este bloque arrojó un saldo negativo de 18 millones de dólares. Las exportaciones aumentaron 27,6% en relación al mismo mes del año anterior como consecuencia del aumento de las ventas de Productos primarios y MOA. Las importaciones desde este bloque, durante el mes de mayo, registraron una caída de 13,6%, debido a las menores compras de todos los Usos económicos, con excepción de Bienes de consumo y Vehículos automotores de pasajeros.

El comercio con este bloque en los primeros cinco meses arrojó un saldo negativo de 391 millones de dólares. Las exportaciones crecieron 14,5% con respecto al mismo período del año anterior, consecuencia de mayores ventas de Productos primarios, MOA, mientras MOI cayeron 3,0%. En tanto las importaciones disminuyeron 7,8% debido a la caída de las compras de todos los Usos económicos con excepción de Bienes de consumo y Vehículos automotores de pasajeros.

ASEAN

En el mes de mayo el intercambio comercial con este bloque arrojó un superávit de 367 millones de dólares. Las exportaciones aumentaron 47,5% en relación al mismo mes del año anterior, como consecuencia del fuerte aumento de las ventas de MOA, principal rubro de exportación. Las importaciones desde este bloque durante el mes de mayo evidenciaron una variación positiva de 11,4% con respecto a igual mes del año anterior; crecieron las compras de todos los Usos económicos.

El intercambio comercial con este bloque en los primeros cinco meses de 2016 arrojó un superávit de 1.348 millones de dólares. Las exportaciones registraron un aumento de 14,9%, principalmente, por las mayores ventas de MOA y Productos primarios. Respecto a las importaciones, las mismas se incrementaron 17,1% por la suba de las importaciones de todos los Usos económicos, excepto los Bienes intermedios.

Chile

En el mes de mayo el comercio con este país arrojó un superávit de 107 millones de dólares. Durante este mes las exportaciones bajaron 2,0% y las importaciones subieron 85,4% con respecto al mismo mes del año anterior. Las exportaciones decrecieron por las menores ventas de MOA y Combustibles y energía. Las importaciones aumentaron como consecuencia principalmente de las mayores compras de Combustibles y lubricantes.

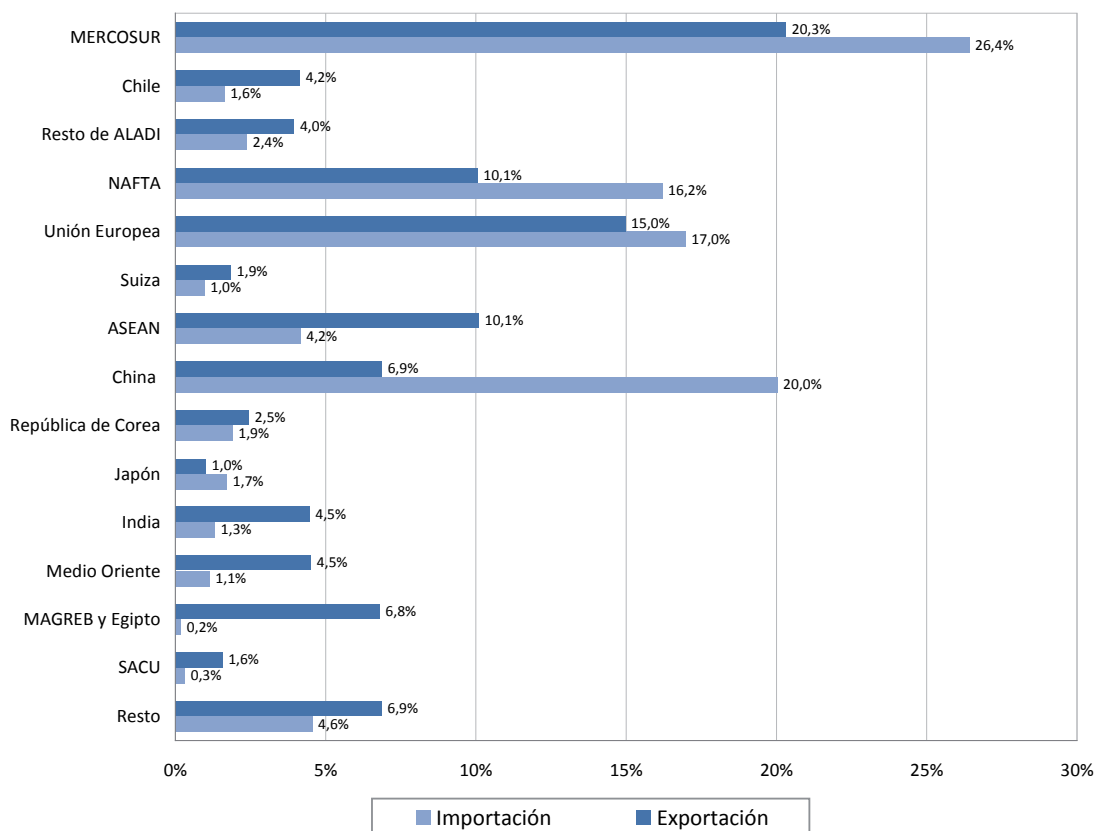
En los primeros cinco meses, el intercambio comercial registró un saldo positivo de 571 millones de dólares. Las exportaciones cayeron 11,1%, y las importaciones aumentaron 26,6% con respecto al año anterior.

Principales socios comerciales

En el mes de mayo los principales destinos de las exportaciones argentinas fueron: China, Brasil, Estados Unidos, Egipto, Viet Nam, Chile e India. Por su parte, los principales países de origen de las importaciones fueron: Brasil, China, Estados Unidos, Alemania, México e Italia.

En los primeros cinco meses los principales socios comerciales fueron para las exportaciones: Brasil, Estados Unidos, China, India, Chile, Egipto y Viet Nam. Para las importaciones: Brasil, China, Estados Unidos, Alemania, México e Italia.

Gráfico 8. Exportación e importación por zonas económicas y países seleccionados, en porcentajes de participación. Primeros cinco meses de 2016



Cuadro 11. Balanza comercial por zonas económicas y países seleccionados. Mayo y primeros cinco meses de 2016 y variación porcentual respecto a igual período de 2015

Zonas económicas y países seleccionados	Mayo de 2016 ⁽¹⁾					Primeros cinco meses de 2016 ⁽¹⁾				
	Exportación		Importación		Saldo	Exportación		Importación		Saldo
	Millones de US\$	Var %	Millones de US\$	Var %	Millones de US\$	Millones de US\$	Var %	Millones de US\$	Var %	Millones de US\$
Total	5.343	2,7	4.904	-1,8	439	22.471	0,2	22.121	-4,6	350
MERCOSUR	890	-22,5	1.279	8,4	-389	4.566	-21,6	5.845	4,1	-1.279
Chile	196	-2,0	89	85,4	107	933	-11,1	362	26,6	571
Resto de ALADI	189	-4,1	115	-34,7	74	889	-7,9	528	-36,9	361
NAFTA	579	4,7	907	22,1	-328	2.261	2,1	3.585	-11,9	-1.324
Unión Europea	730	27,6	748	-13,6	-18	3.366	14,5	3.757	-7,8	-391
Suiza	28	-56,3	44	-24,1	-16	416	-22,5	216	-28,7	200
ASEAN	562	47,5	195	11,4	367	2.271	14,9	923	17,1	1.348
China	813	-21,0	956	9,3	-143	1.544	-24,9	4.431	8,8	-2.887
República de Corea	141	120,3	97	12,8	44	552	145,3	423	3,9	129
Japón	49	-24,6	81	-28,3	-32	230	-9,1	382	-31,2	-152
India	184	21,9	59	5,4	125	1.004	67,3	292	10,2	712
Medio Oriente	198	13,1	82	82,2	116	1.016	17,1	253	63,2	763
MAGREB y Egipto	435	125,4	4	33,3	431	1.528	62,7	43	138,9	1.485
SACU	57	39,0	18	12,5	39	352	34,9	72	-13,3	280
Resto	293	-21,0	229	-58,6	64	1.543	-9,6	1.010	-39,2	533

⁽¹⁾ Dato estimado para exportaciones. Dato provisorio para importaciones

Cuadro 12. Exportaciones por Grandes rubros, según zonas económicas y países seleccionados. Mayo de 2015- 2016

Zonas económicas y países seleccionados	Grandes rubros														
	Total			Productos primarios			Manufacturas de Origen Agropecuario			Manufacturas de Origen Industrial			Combustibles y energía		
	2016 ^e	2015 [*]	Var. %	2016 ^e	2015 [*]	Var. %	2016 ^e	2015 [*]	Var. %	2016 ^e	2015 [*]	Var. %	2016 ^e	2015 [*]	Var. %
	Millones de US\$			Millones de US\$			Millones de US\$			Millones de US\$			Millones de US\$		
Total	5.343	5.205	2,7	1.658	1.640	1,1	2.213	1.813	22,1	1.342	1.516	-11,5	130	236	-44,9
MERCOSUR	890	1.149	-22,5	134	119	12,6	183	178	2,8	546	820	-33,4	27	32	-15,6
Chile	196	200	-2,0	16	13	23,1	81	92	-12,0	93	84	10,7	6	11	-45,5
Resto de ALADI	189	197	-4,1	28	39	-28,2	76	45	68,9	84	110	-23,6	1	4	-75,0
NAFTA	579	553	4,7	49	51	-3,9	107	160	-33,1	409	238	71,8	15	104	-85,6
Unión Europea	730	572	27,6	203	108	88,0	454	378	20,1	72	83	-13,3	1	2	-50,0
Suiza	28	64	-56,3	1	--	397,1	2	2	--	25	62	-59,7	--	--	--
ASEAN	562	381	47,5	125	137	-8,8	431	239	80,3	6	6	--	--	--	--
China	813	1.029	-21,0	653	881	-25,9	111	136	-18,4	7	12	-41,7	41	--	///
República de Corea	141	64	120,3	70	23	204,3	70	40	75,0	1	1	--	--	--	--
Japón	49	65	-24,6	11	25	-56,0	9	8	12,5	29	33	-12,1	--	--	--
India	184	151	21,9	4	6	-33,3	177	142	24,6	4	3	33,3	--	--	--
Medio Oriente	198	175	13,1	76	82	-7,3	105	86	22,1	17	7	142,9	--	--	--
MAGREB y Egipto	435	193	125,4	196	85	130,6	236	105	124,8	4	2	100,0	--	1	-100,0
SACU	57	41	39,0	25	7	257,1	21	23	-8,7	10	11	-9,1	--	--	-100,0
Resto	293	371	-21,0	66	65	1,5	151	179	-15,6	36	45	-20,0	40	82	-51,2

Cuadro 13. Exportaciones por Grandes rubros, según zonas económicas y países seleccionados.
Primeros cinco meses de 2015–2016

Zonas económicas y países seleccionados	Grandes rubros														
	Total			Productos primarios			Manufacturas de Origen Agropecuario			Manufacturas de Origen Industrial			Combustibles y energía		
	2016 ^e	2015*	Variación %	2016 ^e	2015*	Variación %	2016 ^e	2015*	Variación %	2016 ^e	2015*	Variación %	2016 ^e	2015*	Variación %
	Millones de US\$			Millones de US\$			Millones de US\$			Millones de US\$			Millones de US\$		
Total	22.471	22.417	0,2	6.287	5.424	15,9	9.357	8.617	8,6	6.091	7.281	-16,3	734	1.095	-32,9
MERCOSUR	4.566	5.824	-21,6	758	812	-6,7	829	1.009	-17,8	2.837	3.787	-25,1	142	215	-34,0
Chile	933	1.050	-11,1	116	112	3,6	411	453	-9,3	356	409	-13,0	49	76	-35,5
Resto de ALADI	889	965	-7,9	200	189	5,8	300	267	12,4	380	491	-22,6	9	18	-50,0
NAFTA	2.261	2.215	2,1	298	281	6,0	478	569	-16,0	1.349	1.112	21,3	137	253	-45,8
Unión Europea	3.366	2.939	14,5	875	615	42,3	2.092	1.915	9,2	394	406	-3,0	4	4	-
Suiza	416	537	-22,5	4	3	33,3	10	11	-9,1	402	523	-23,1	-	-	-
ASEAN	2.271	1.976	14,9	831	658	26,3	1.402	1.283	9,3	35	35	-	3	--	///
China	1.544	2.057	-24,9	986	1.392	-29,2	410	478	-14,2	28	95	-70,5	120	92	30,4
República de Corea	552	225	145,3	390	74	427,0	156	145	7,6	4	6	-33,3	2	-	///
Japón	230	253	-9,1	145	141	2,8	39	37	5,4	47	75	-37,3	-	-	-
India	1.004	600	67,3	13	13	-	965	576	67,5	26	11	136,4	--	--	-10,0
Medio Oriente	1.016	868	17,1	515	340	51,5	469	490	-4,3	31	38	-18,4	-	-	-
MAGREB y Egipto	1.528	939	62,7	665	490	35,7	847	436	94,3	13	9	44,4	4	4	-
SACU	352	261	34,9	182	45	304,4	124	158	-21,5	45	58	-22,4	--	--	-82,0
Resto	1.543	1.707	-9,6	309	260	18,8	824	791	4,2	146	224	-34,8	264	432	-38,9

Cuadro 14. Importaciones por Usos económicos, según zonas económicas y países seleccionados.
Mayo de 2015–2016

Zonas económicas y países seleccionados	Usos											
	Total			Bienes de capital			Bienes intermedios			Combustibles y lubricantes		
	2016*	2015*	Var. %	2016*	2015*	Var. %	2016*	2015*	Var. %	2016*	2015*	Var. %
	Millones de US\$			Millones de US\$			Millones de US\$			Millones de US\$		
Total	4.904	4.992	-1,8	1.088	991	9,8	1.428	1.441	-0,9	457	743	-38,5
MERCOSUR	1.279	1.180	8,4	227	182	24,7	429	401	7,0	39	26	50,0
Chile	89	48	85,4	1	1	-	27	30	-10,0	40	--	///
Resto de ALADI	115	176	-34,7	1	1	-	17	17	-	67	129	-48,1
NAFTA	907	743	22,1	258	149	73,2	260	292	-11,0	144	97	48,5
Unión Europea	748	866	-13,6	171	241	-29,0	238	268	-11,2	4	28	-85,7
Suiza	44	58	-24,1	3	4	-25,0	21	31	-32,3	--	--	0,9
ASEAN	195	175	11,4	43	33	30,3	36	35	2,9	--	--	108,7
China	956	875	9,3	320	299	7,0	236	212	11,3	--	--	3,2
República de Corea	97	86	12,8	13	22	-40,9	18	24	-25,0	--	--	-21,1
Japón	81	113	-28,3	20	37	-45,9	25	21	19,0	--	--	-73,0
India	59	56	5,4	7	4	75,0	32	31	3,2	--	--	103,3
Medio Oriente	82	45	82,2	7	2	250,0	33	13	153,8	39	28	39,3
MAGREB y Egipto	4	3	33,3	--	--	176,8	1	1	-	-	-	-
SACU	18	16	12,5	3	2	50,0	9	6	50,0	-	4	-100,0
Resto	229	553	-58,6	12	15	-20,0	44	59	-25,4	123	430	-71,4

(continúa)

Cuadro 14. (conclusión)

Zonas económicas y países seleccionados	Usos											
	Piezas y accesorios para bienes de capital			Bienes de consumo			Vehículos automotores de pasajeros			Resto		
	2016*	2015*	Var. %	2016*	2015*	Var. %	2016*	2015*	Var. %	2016*	2015*	Var. %
	Millones de US\$			Millones de US\$			Millones de US\$			Millones de US\$		
Total	920	1.010	- 8,9	604	469	28,8	389	314	23,9	18	22	- 18,2
MERCOSUR	207	239	- 13,4	97	80	21,3	281	251	12,0	--	1	- 53,8
Chile	4	3	33,3	17	14	21,4	-	-	-	--	--	- 42,8
Resto de ALADI	1	1	-	30	28	7,1	-	-	-	--	--	133,4
NAFTA	100	94	6,4	90	64	40,6	54	47	14,9	1	--	///
Unión Europea	177	216	- 18,1	128	111	15,3	29	2	///	1	1	-
Suiza	4	3	33,3	17	19	- 10,5	-	-	-	--	--	- 30,5
ASEAN	78	78	-	37	29	27,6	-	-	-	--	--	- 3,8
China	244	259	- 5,8	153	101	51,5	2	5	- 60,0	--	--	37,9
República de Corea	41	31	32,3	7	2	250,0	17	6	183,3	--	--	- 40,3
Japón	31	50	- 38,0	4	3	33,3	1	1	-	--	--	35,5
India	7	11	- 36,4	10	10	-	3	--	///	--	--	- 91,8
Medio Oriente	1	1	-	2	1	100,0	-	-	-	--	--	33,6
MAGREB y Egipto	1	2	- 50,0	1	--	202,0	-	-	-	--	--	- 38,8
SACU	5	3	66,7	--	--	95,6	--	1	- 70,0	--	--	122,6
Resto	19	20	- 5,0	12	8	50,0	1	-	///	16	21	- 23,8

Cuadro 15. Importaciones por Usos económicos, según zonas económicas y países seleccionados. Primeros cinco meses de 2015- 2016

Zonas económicas y países seleccionados	Usos											
	Total			Bienes de capital			Bienes intermedios			Combustibles y lubricantes		
	2016*	2015*	Var. %	2016*	2015*	Var. %	2016*	2015*	Var. %	2016*	2015*	Var. %
	Millones de US\$			Millones de US\$			Millones de US\$			Millones de US\$		
Total	22.121	23.187	- 4,6	4.630	4.626	0,1	6.601	7.372	- 10,5	1.592	2.407	- 33,9
MERCOSUR	5.845	5.614	4,1	975	821	18,8	1.957	2.073	- 5,6	140	121	15,7
Chile	362	286	26,6	7	5	40,0	129	191	- 32,5	126	--	///
Resto de ALADI	528	837	- 36,9	2	3	- 33,3	84	93	- 9,7	285	577	- 50,6
NAFTA	3.585	4.068	- 11,9	952	1.084	- 12,2	1.149	1.379	- 16,7	398	498	- 20,1
Unión Europea	3.757	4.073	- 7,8	954	962	- 0,8	1.181	1.350	- 12,5	65	120	- 45,8
Suiza	216	303	- 28,7	21	27	- 22,2	112	147	- 23,8	--	--	- 32,3
ASEAN	923	788	17,1	182	154	18,2	167	171	- 2,3	1	1	-
China	4.431	4.073	8,8	1.255	1.200	4,6	1.033	1.146	- 9,9	--	--	59,9
República de Corea	423	407	3,9	57	91	- 37,4	105	150	- 30,0	3	5	- 40,0
Japón	382	555	- 31,2	103	155	- 33,5	96	99	- 3,0	--	1	- 67,2
India	292	265	10,2	18	17	5,9	163	164	- 0,6	12	1	///
Medio Oriente	253	155	63,2	19	12	58,3	97	78	24,4	114	44	159,1
MAGREB y Egipto	43	18	138,9	1	1	-	32	9	255,6	--	-	///
SACU	72	83	- 13,3	8	10	- 20,0	29	38	- 23,7	6	4	50,0
Resto	1.010	1.662	- 39,2	77	84	- 8,3	267	285	- 6,3	440	1.034	- 57,4

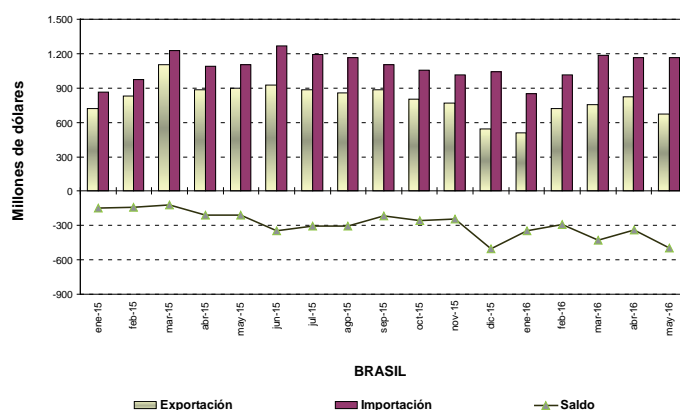
(continúa)

Cuadro 15. (conclusión)

Zonas económicas y países seleccionados	Usos											
	Piezas y accesorios para bienes de capital			Bienes de consumo			Vehículos automotores de pasajeros			Resto		
	2016*	2015*	Var. %	2016*	2015*	Var. %	2016*	2015*	Var. %	2016*	2015*	Var. %
	Millones de US\$			Millones de US\$			Millones de US\$			Millones de US\$		
Total	4.686	4.882	- 4,0	2.833	2.573	10,1	1.699	1.211	40,3	81	116	- 30,2
MERCOSUR	996	1.219	- 18,3	447	398	12,3	1.328	980	35,5	1	2	- 50,0
Chile	16	18	- 11,1	84	72	16,7	-	-	-	--	--	- 37,8
Resto de ALADI	3	4	- 25,0	154	160	- 3,8	-	-	-	--	--	30,4
NAFTA	441	548	- 19,5	429	387	10,9	213	171	24,6	2	--	313,0
Unión Europea	883	1.062	- 16,8	609	569	7,0	63	8	///	1	1	-
Suiza	13	42	- 69,0	69	87	- 20,7	-	-	-	--	--	- 18,4
ASEAN	373	287	30,0	201	176	14,2	-	-	-	--	--	- 8,5
China	1.451	1.119	29,7	677	592	14,4	15	15	-	--	--	- 2,5
República de Corea	190	117	62,4	23	15	53,3	46	28	64,3	--	--	- 46,8
Japón	163	281	- 42,0	14	15	- 6,6	6	3	100,0	--	--	- 22,8
India	31	42	- 26,2	48	40	20,0	21	1	///	--	--	25,2
Medio Oriente	5	7	- 28,6	17	14	21,4	-	-	-	--	--	- 10,4
MAGREB y Egipto	8	7	14,3	2	1	100,0	-	-	-	--	--	- 40,0
SACU	23	28	- 17,9	3	1	200,0	3	3	-	--	--	- 51,4
Resto	88	101	- 12,9	56	45	24,4	5	--	///	75	112	- 33,0

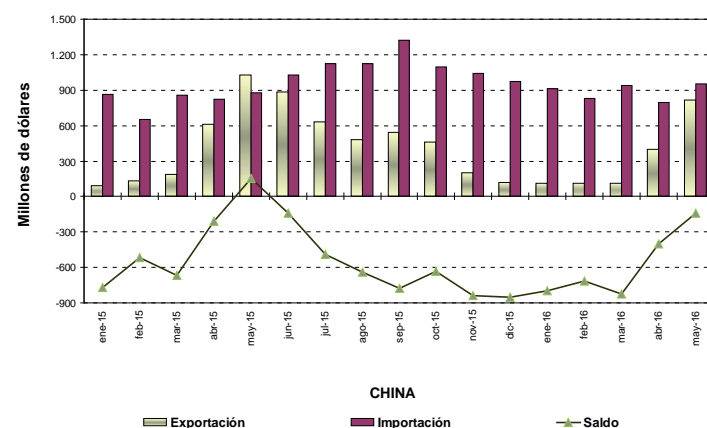
Cuadro 16. Intercambio Comercial Argentino con Brasil. Enero de 2015–Mayo de 2016

Período	Exportación		Importación		Saldo	
	2016*	2015*	2016*	2015*	2016*	2015*
	Millones de US\$					
Ene	506	720	851	866	- 346	- 146
Feb	721	832	1.015	975	- 294	- 142
Mar	758	1.103	1.185	1.224	- 427	- 121
Abr	825	882	1.164	1.090	- 339	- 209
May	670	897	1.164	1.103	- 494	- 206
Jun		925		1.268		- 343
Jul		885		1.191		- 306
Ago		856		1.163		- 308
Sep		887		1.105		- 218
Oct		803		1.057		- 254
Nov		770		1.014		- 244
Dic		540		1.044		- 504



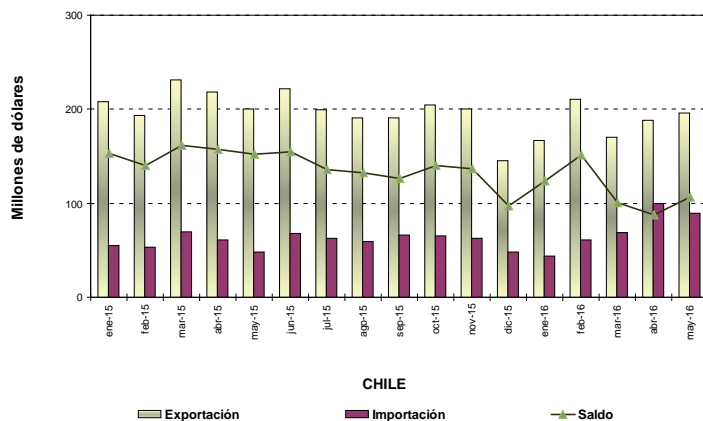
Cuadro 17. Intercambio Comercial Argentino con China. Enero de 2015–Mayo de 2016

Período	Exportación		Importación		Saldo	
	2016*	2015*	2016*	2015*	2016*	2015*
	Millones de US\$					
Ene	110	93	909	866	- 799	- 773
Feb	111	133	829	649	- 718	- 517
Mar	112	190	938	860	- 826	- 670
Abr	398	613	799	822	- 401	- 209
May	813	1.029	956	875	- 143	153
Jun		887		1.026		- 140
Jul		632		1.121		- 489
Ago		482		1.123		- 641
Sep		544		1.324		- 780
Oct		460		1.096		- 636
Nov		203		1.039		- 836
Dic		121		974		- 853



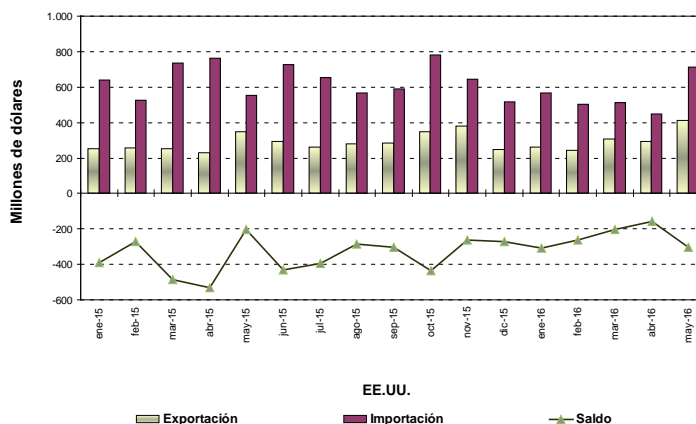
Cuadro 18. Intercambio Comercial Argentino con Chile. Enero de 2015–Mayo de 2016

Período	Exportación		Importación		Saldo	
	2016 ^e	2015 [*]	2016 [*]	2015 [*]	2016 [*]	2015 [*]
	Millones de US\$					
Ene	167	208	44	55	124	153
Feb	211	193	61	53	151	140
Mar	170	231	69	70	101	162
Abr	188	218	100	61	88	157
May	196	200	89	48	107	152
Jun		222		68		155
Jul		199		63		136
Ago		191		59		132
Sep		191		66		126
Oct		205		65		140
Nov		200		63		137
Dic		145		48		97



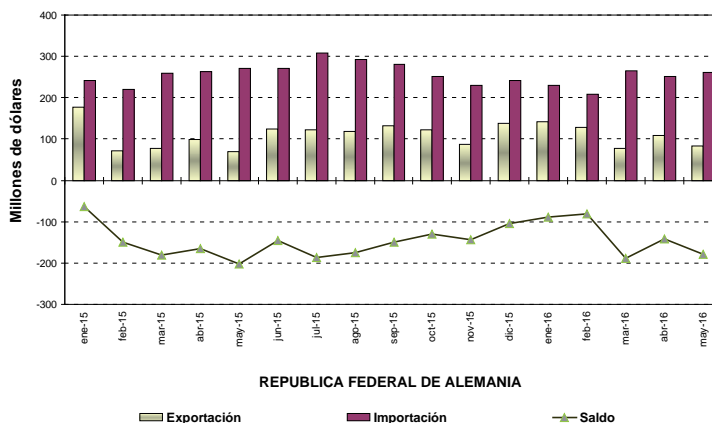
Cuadro 19. Intercambio Comercial Argentino con EEUU. Enero de 2015–Mayo de 2016

Período	Exportación		Importación		Saldo	
	2016 ^e	2015 [*]	2016 [*]	2015 [*]	2016 [*]	2015 [*]
	Millones de US\$					
Ene	261	251	568	641	-307	-390
Feb	243	256	504	527	-261	-272
Mar	309	252	511	737	-202	-485
Abr	293	228	450	761	-157	-533
May	410	349	715	554	-305	-204
Jun		293		725		-432
Jul		260		653		-393
Ago		281		567		-286
Sep		286		590		-305
Oct		346		782		-436
Nov		382		644		-262
Dic		249		519		-270



Cuadro 20. Intercambio Comercial Argentino con Alemania. Enero de 2015–Mayo de 2016

Período	Exportación		Importación		Saldo	
	2016 ^e	2015 [*]	2016 [*]	2015 [*]	2016 [*]	2015 [*]
	Millones de US\$					
Ene	141	178	229	241	-89	-63
Feb	128	71	208	220	-81	-149
Mar	78	78	266	259	-188	-180
Abr	109	99	251	264	-142	-165
May	83	69	261	271	-178	-202
Jun		124		270		-146
Jul		122		309		-187
Ago		119		292		-174
Sep		132		280		-149
Oct		122		252		-129
Nov		87		230		-143
Dic		138		241		-104



Cuadro 21. Exportaciones a Brasil, por principales rubros. Mayo y primeros cinco meses de 2015–2016

Rubros	Exportaciones a Brasil					
	Mayo			Primeros cinco meses		
	2016 ^e	2015 [*]	Variación porcentual	2016 ^e	2015 [*]	Variación porcentual
	Millones de US\$		%	Millones de US\$		%
Total	670	897	-25,3	3.479	4.434	-21,5
Productos primarios	126	106	18,9	692	691	0,1
Animales vivos	--	--	-96,4	--	--	-91,3
Pescados y mariscos sin elaborar	2	1	100,0	5	4	25,0
Miel	-	-	-	-	-	-
Hortalizas y legumbres sin elaborar	27	15	80,0	141	83	69,9
Frutas frescas	14	9	55,6	61	72	-15,3
Cereales	79	77	2,6	463	512	-9,6
Semillas y frutos oleaginosos	1	1	-	6	5	20,0
Tabaco sin elaborar	1	--	250,4	5	2	150,0
Lanas sucias	-	-	-	-	-	-
Fibras de algodón	-	-	-	--	-	///
Minerales metalíferos, escorias y cenizas	-	-	-	-	-	-
Resto de productos primarios	3	3	-	11	13	-15,4
Manufacturas de Origen Agropecuario (MOA)	109	99	10,1	515	521	-1,2
Carnes y sus preparados	5	5	-	23	31	-25,8
Pescados y mariscos elaborados	6	7	-14,3	30	42	-28,6
Productos lácteos	12	10	20,0	72	73	-1,4
Otros productos de origen animal	1	1	-	3	3	-
Frutas secas o procesadas	4	4	-	14	13	7,7
Café, té, yerba mate y especias	--	--	11,7	2	2	-
Productos de molinería y sus preparaciones	36	37	-2,7	175	165	6,1
Grasas y aceites	8	3	166,7	29	30	-3,3
Azúcar, cacao y artículos de confitería	3	2	50,0	15	21	-28,6
Preparados de hortalizas, legumbres y frutas	20	15	33,3	93	68	36,8
Bebidas, líquidos alcohólicos y vinagre	4	4	-	16	18	-11,1
Residuos y desperdicios de la industria alimenticia	1	1	-	2	2	-
Extractos curtientes y tintóreos	4	7	-42,9	26	33	-21,2
Piel y cueros	1	--	238,8	1	1	-
Lanas elaboradas	-	--	-100,0	--	--	-26,5
Resto de MOA	3	4	-25,0	15	18	-16,7
Manufacturas de Origen Industrial (MOI)	426	681	-37,4	2.191	3.089	-29,1
Productos químicos y conexos	53	100	-47,0	261	410	-36,3
Materias plásticas y sus manufacturas	43	42	2,4	210	262	-19,8
Caucho y sus manufacturas	15	15	-	64	57	12,3
Manufacturas de cuero, marroquinería, etcétera	--	--	-80,5	--	1	-39,8
Papel, cartón, impresos y publicaciones	11	12	-8,3	58	74	-21,6
Textiles y confecciones	5	8	-37,5	27	43	-37,2
Calzado y sus partes componentes	--	--	7,8	--	--	-80,6
Manufacturas de piedra, yeso, vidrio, etcétera	1	2	-50,0	4	8	-50,0
Piedras, metales preciosos y sus manufacturas, monedas	--	-	///	--	-	///
Metales comunes y sus manufacturas	19	29	-34,5	104	152	-31,6
Máquinas y aparatos, material eléctrico	41	43	-4,7	174	226	-23,0
Material de transporte terrestre	235	424	-44,6	1.276	1.833	-30,4
Vehículos de navegación aérea, marítima y fluvial	-	--	-100,0	--	3	-99,6
Resto de MOI	2	4	-50,0	14	20	-30,0
Combustibles y energía	9	11	-18,2	82	132	-37,9
Petróleo crudo	-	-	-	-	-	-
Carburantes	5	6	-16,7	36	62	-41,9
Grasas y aceites lubricantes	--	--	63,8	1	2	-50,0
Gas de petróleo y otros hidrocarburos gaseosos	3	1	200,0	44	63	-30,2
Energía eléctrica	1	-	///	1	--	///
Resto de combustibles	--	3	-92,5	1	5	-80,0

Cuadro 22. Importaciones desde Brasil por Usos económicos. Mayo y primeros cinco meses de 2015–2016

Usos	Importaciones desde Brasil					
	Mayo			Primeros cinco meses		
	2016*	2015*	Variación porcentual	2016*	2015*	Variación porcentual
	Millones de US\$		%	Millones de US\$		%
Total	1.164	1.103	5,5	5.379	5.258	2,3
Bienes de capital	227	179	26,6	972	808	20,3
Bienes intermedios	353	368	- 4,1	1.683	1.917	- 12,2
Combustibles y lubricantes	17	1	///	28	3	///
Piezas y accesorios para bienes de capital	199	235	- 15,3	967	1.199	- 19,4
Bienes de consumo	87	68	27,9	400	350	14,3
Vehículos automotores de pasajeros	281	251	12,0	1.328	980	35,5
Resto	--	1	- 53,9	1	2	- 50,0

7. Efecto de los términos del intercambio

El saldo de la balanza comercial en el mes de mayo de 2016 fue superavitario en 439 millones de dólares. Si en este período hubiesen prevalecido los precios del mismo mes del año anterior, el saldo comercial habría arrojado, en cambio, un déficit de 69 millones de dólares. Bajo este supuesto, el país tuvo una ganancia en los términos del intercambio de 599 millones de dólares.

En los primeros cinco meses de 2016 el saldo de la balanza comercial fue superavitaria en 350 millones de dólares. Si en este período se hubiesen registrado los mismos precios que en los primeros cinco meses de 2015, el saldo comercial hubiese sido deficitario en 331 millones de dólares. Bajo este supuesto el país tuvo una ganancia en los términos del intercambio de 789 millones de dólares.

Ver metodología: Índices de Precios y Cantidades del Comercio Exterior – punto 6–
(ver: http://www.indec.gov.ar/ftp/cuadros/economia/metodologia_preciosycantidades.pdf)

Cuadro 23. Comercio exterior. Mayo de 2016 y acumulado de los primeros cinco meses de 2016 a precios corrientes y a precios de mayo de 2015 y del acumulado a los primeros cinco meses de 2015

Comercio exterior	Mayo 2016		Primeros cinco meses de 2016	
	A precios corrientes	A precios del mes de mayo de 2015	A precios corrientes	A precios del acumulado a los primeros cinco meses de 2015
	Millones de US\$			
Exportación	5.343	5.724	22.471	25.302
Importación	4.904	5.793	22.121	25.633
Saldo	439	- 69	350	- 331

8. Información complementaria

El valor de las exportaciones de mayo de 2016 fue estimado preliminarmente debido a que 8,9% de la documentación aduanera oficializada durante este mes se encuentra aún pendiente, entendiéndose que al momento del cierre de la presente información no fueron cumplidos ni anulados.

Cuadro 24. Cifras de comercio exterior: totales de exportación, porcentaje de documentación pendiente y totales base usuario de exportación e importación. Primeros cinco meses de 2016

Período	Exportaciones	Documentación pendiente de exportación	Base usuario ⁽³⁾	
			Exportaciones	Importaciones
	Millones de US\$	%	Millones de US\$	
Primeros cinco meses de 2016	22.471	2,3	22.459	22.121
Enero	3.861	0,2	3.861	4.046
Febrero	4.122	0,4	4.122	4.029
Marzo	4.421	1,1	4.421	4.719
Abril	4.724	1,2	4.724	4.423
Mayo	5.343	8,9	5.331	4.904

⁽³⁾ La información sobre la base usuario se encuentra disponible en el Sistema de Consulta del Comercio Exterior de Bienes en www.indec.gov.ar. Este sistema proporciona cifras del comercio exterior de bienes actualizadas en forma continua, que sirven como instrumento para la toma de decisiones y el análisis del intercambio comercial entre los países.

Desde aquí puede consultar por tipo de comercio (exportación o importación), buscar uno o más productos de acuerdo a la Nomenclatura Común del Mercosur y filtrar los resultados por año, período (mensual o anual) y país de destino de las exportaciones u origen de las importaciones. También tiene la opción de descargar la base completa para cada uno de los años disponibles. -2007- 2016-.

A partir de este año en www.indec.gov.ar se encuentran disponibles los cuadros correspondientes al INDEC Informa cap 3.1 Sector Externo.

Nota metodológica

- En la publicación de la información de prensa del Intercambio Comercial Argentino suelen realizarse modificaciones a las cifras de los meses anteriores, especialmente en los valores de exportación. Estas modificaciones obedecen a múltiples razones: el valor informado se construye fundamentalmente sobre la base de operaciones realizadas y perfeccionadas desde el punto de vista documental y en el caso de existir un porcentaje de operaciones pendiente al momento de brindar la información su valor debe ser estimado. Asimismo hay operaciones que han sido oficializadas por un valor, se efectivizan por un valor inferior y se demora la carga del post embarque (documento en donde se consigna el valor definitivo). Finalmente, la aplicación de regímenes tales como el de precios revisables (petróleo), con ajuste de precios en función a la calidad (concentrado de minerales), así como las operaciones en consignación, permiten a los exportadores modificar los valores declarados en el momento de la exportación en plazos que van de los 60 a los 180 días del embarque.
- En virtud de la Resolución 281/98, los exportadores de minerales tienen opción de modificar el valor de sus transacciones en virtud de las variaciones en la cantidad y en la ley del mineral constatadas por el comprador. Esta opción puede ser ejercida dentro de los seis meses de embarque, con posibilidades de prorrogar este plazo por otros seis meses.
- Por lo general no se realizan modificaciones en las cifras de importación, salvo las practicadas a fin de cada año por la recuperación por parte de los importadores de mercaderías que fueran enviadas previamente a rezago y registradas como tal.
- Las variaciones porcentuales de precios y cantidades de las exportaciones e importaciones del período analizado se construyeron sobre la base de un índice de precios mensual del tipo Paasche con base 2004=100. Los índices de precios del tipo Paasche se construyen considerando las cantidades del período de cálculo, razón por la cual son sensibles a los cambios en la composición del comercio exterior.
- El ajuste estacional se lleva a cabo utilizando el programa de desestacionalización X- 13ARIMA- SEATS (Versión 1.1 Build 19) desarrollado por el U.S. Census Bureau.
La serie desestacionalizada surge de eliminar de la serie original las fluctuaciones estacionales; las variaciones debidas a los días de actividad y a los feriados móviles. Por lo tanto se estiman los factores estacionales; los efectos por días de actividad y por feriados móviles para luego ser removidos de la serie original.
Los factores estacionales se estiman con el módulo x11 del programa X- 13ARIMA- SEATS. Por las características del método estos factores sufren modificaciones cada vez que se incorpora un nuevo dato a la serie original.
Las variaciones por días de actividad y por feriados móviles se estiman con un modelo de regresión con errores Arima (RegArima). Los parámetros de este modelo quedan fijos hasta que se realiza una nueva actualización. El modelo se actualiza dos veces al año. La serie de tendencia- ciclo se estima a partir de la serie desestacionalizada con el método Dagum.

A continuación, se especifican las opciones de desestacionalización correspondientes a la presente actualización:

Exportaciones

Descripción de las opciones utilizadas

- * Método de agregación: directo
- * Tipo de descomposición: multiplicativa
- * Filtros estacionales: 3x9
- * Período considerado para la modelización del RegArima: desde enero de 2007 hasta diciembre de 2015.
- * Modelo ajustado: ARIMA log(1 1 1)(0 1 1)₁₂
- * Ajuste de variación por outliers

Importaciones

Descripción de las opciones utilizadas

- * Método de agregación: directo
- * Tipo de descomposición: multiplicativa
- * Período considerado para la modelización del RegArima: desde enero de 1996 hasta diciembre de 2015.
- * Modelo ajustado: ARIMA log(1 1 2)(0 1 1)₁₂
- * Ajuste de efecto por días de actividad
- * Ajuste de efecto pascuas
- * Ajuste de variación por outliers

Zonas Económicas:

MERCOSUR (Mercado Común del Sur): incluye Argentina, Brasil, Paraguay, Uruguay, Venezuela y zonas francas de Brasil y Uruguay.

Chile: incluye zonas francas.

Resto de ALADI (Asociación Latinoamericana de Integración): incluye Bolivia, Colombia, Cuba, Ecuador, Panamá, Perú y zonas francas.

NAFTA (Tratado de Libre Comercio de América del Norte): incluye Estados Unidos, Canadá y México.

UE (Unión Europea): incluye Austria, Bélgica, Bulgaria, Croacia a partir de 2014, Dinamarca, España (incluye Islas Canarias), Finlandia, Francia (incluye Mónaco), Grecia, Irlanda, Italia (incluye San Marino), Luxemburgo, Países Bajos, Portugal, Reino Unido, República Federal de Alemania, Suecia, Chipre, Eslovaquia, Eslovenia, Estonia, Hungría, Letonia, Lituania, Malta, Polonia, República Checa y Rumanía.

ASEAN (Asociación de las Naciones del Sudeste Asiático): incluye Brunei Darussalam, Camboya, Filipinas, Indonesia, Laos, Malasia, Myanmar, Singapur, Tailandia y Viet Nam.

China: Incluye Hong Kong y Macao.

Medio Oriente: incluye Arabia Saudita, Bahrein, Emiratos Árabes Unidos, Irán, Iraq, Israel, Jordania, Kuwait, Líbano, Omán, Qatar, República de Yemen, Siria y Palestina.

Egipto y la Unión del MAGREB Árabe: incluye Argelia, Libia, Marruecos, Túnez y Mauritania.

SACU (Unión Aduanera del sur de África): incluye Botswana, Lesotho, Sudáfrica y Swazilandia.

Signos convencionales:

- * Dato provisorio
- Dato ínfimo, menos de la mitad del último dígito mostrado
- Dato igual a cero
- e Dato estimado
- . Dato no registrado
- /// Dato que no corresponde presentar debido a la naturaleza de las cosas