



Buenos Aires, 14 de diciembre de 2009

## Encuesta Permanente de Hogares\*

### Mercado de trabajo, principales indicadores

#### Resultados del tercer trimestre de 2009

En este informe se difunden los resultados correspondientes al tercer trimestre de 2009, para el total de 31 Aglomerados Urbanos.

La información sobre los principales indicadores del mercado de trabajo se obtiene de los datos recolectados por la Encuesta Permanente de Hogares (EPH), programa nacional que lleva a cabo el Instituto Nacional de Estadística y Censos (INDEC) conjuntamente con las Direcciones Provinciales de Estadística (DPE) cuyo objeto es relevar características sociodemográficas y socioeconómicas de la población.

### 1. Resultados trimestrales

#### 1.1 Principales indicadores. Total de 31 Aglomerados Urbanos. Tercer trimestre de 2009

Tasas	Total de 31 aglomerados urbanos				
	Año 2008		Año 2009		
	3º trimestre	4º trimestre	1º trimestre	2º trimestre	3º trimestre
Actividad	45,7	46,0	46,1	45,9	46,1
Empleo	42,1	42,6	42,3	41,8	41,9
Desocupación	7,8	7,3	8,4	8,8	9,1
Subocupación	9,2	9,1	9,1	10,6	10,6
Subocupación Demandante	6,3	6,0	6,0	7,5	7,3
Subocupación No Demandante	2,9	3,1	3,1	3,1	3,2

#### 1.1.2 Variación interanual

Tasas	Total de 31 aglomerados urbanos	
	Año 2008	Año 2009
	3º trimestre	3º trimestre
Actividad	45,7	46,1
Empleo	42,1	41,9
Desocupación	7,8	9,1
Subocupación	9,2	10,6
Subocupación Demandante	6,3	7,3
Subocupación No Demandante	2,9	3,2

\* Véase serie histórica Mercado de Trabajo - Principales Indicadores - Período 2003 - 2007 en el siguiente link:

[http://www.indec.mecon.gov.ar/nuevaweb/cuadros/4/sh\\_eph\\_continuatrimestral.xls](http://www.indec.mecon.gov.ar/nuevaweb/cuadros/4/sh_eph_continuatrimestral.xls)

## ÍNDICE

<b>1. Resultados trimestrales</b> .....	1
1.1 Principales indicadores: Total de 31 Aglomerados Urbanos Relevados - 3º trimestre 2009 .....	1
1.2 Población de referencia del área cubierta por la EPH .....	3
1.3 Estimaciones válidas para el trimestre .....	4
1.4 Principales indicadores por área geográfica. 3º trimestre 2009 .....	5
1.5 Evolución trimestral de las principales tasas .....	6
1.6 Gráficos de evolución trimestral de las principales tasas. Años 2003, 2004, 2005, 2006, 2007, 2008 y 2009.....	12
1.7 Impacto del Plan Jefas y Jefes de Hogar sobre las tasas básicas Total Aglomerados Urbanos Relevados - 3º trimestre 2009 .....	17
1.8 Tasa de desocupación: coeficiente de variación e intervalos de confianza .....	19
<b>2. Aspectos metodológicos</b> .....	20
2.1 Características de la muestra .....	20
2.2 Definiciones básicas .....	20
2.3 Cálculos de tasas .....	21
2.4 Períodos de referencia .....	21
2.5 La nueva Encuesta Permanente de Hogares: cambios metodológicos .....	21

**1.2 Población de referencia del área cubierta por la EPH. Total de 31 Aglomerados Urbanos.  
Tercer trimestre de 2009**

Área geográfica	Población				
	Total	Económicamente activa	Ocupada	Desocupada	Subocupada
<b>Total 31 Aglomerados Urbanos</b>	<b>24.655</b>	<b>11.371</b>	<b>10.338</b>	<b>1.033</b>	<b>1.203</b>
<b>Aglomerados del Interior sin GBA</b>	<b>11.711</b>	<b>5.069</b>	<b>4.656</b>	<b>414</b>	<b>460</b>
<b>Gran Buenos Aires</b>	<b>12.944</b>	<b>6.302</b>	<b>5.682</b>	<b>620</b>	<b>743</b>
Ciudad de Buenos Aires <sup>1</sup>	2.982	1.587	1.465	122	99
Partidos del GBA <sup>1</sup>	9.963	4.715	4.217	498	644
<b>Cuyo</b>	<b>1.558</b>	<b>652</b>	<b>610</b>	<b>42</b>	<b>54</b>
Gran Mendoza <sup>1</sup>	896	387	362	25	34
Gran San Juan <sup>2</sup>	463	182	167	15	15
San Luis - El Chorrillo <sup>2</sup>	199	83	81	2	5
<b>Noreste</b>	<b>1.269</b>	<b>458</b>	<b>440</b>	<b>18</b>	<b>27</b>
Corrientes <sup>2</sup>	354	136	130	7	10
Formosa <sup>2</sup>	236	80	77	3	3
Gran Resistencia <sup>2</sup>	385	127	123	4	5
Posadas <sup>2</sup>	294	115	110	5	8
<b>Noroeste</b>	<b>2.381</b>	<b>991</b>	<b>913</b>	<b>78</b>	<b>79</b>
Gran Catamarca <sup>2</sup>	202	80	73	7	4
Gran Tucumán - Tafí Viejo <sup>1</sup>	801	355	319	35	20
Jujuy - Palpalá <sup>2</sup>	305	124	116	7	18
La Rioja <sup>2</sup>	178	75	71	4	2
Salta <sup>3</sup>	529	218	203	15	20
Sgo. del Estero - La Banda <sup>2</sup>	365	140	131	9	16
<b>Pampeana</b>	<b>5.687</b>	<b>2.610</b>	<b>2.358</b>	<b>252</b>	<b>283</b>
Bahía Blanca - Cerri <sup>2</sup>	308	141	130	11	8
Concordia <sup>2</sup>	151	57	53	4	4
Gran Córdoba <sup>1</sup>	1.391	666	594	72	80
Gran La Plata <sup>1</sup>	738	346	325	21	45
Gran Rosario <sup>1</sup>	1.254	579	519	60	52
Gran Paraná <sup>2</sup>	273	114	107	7	14
Gran Santa Fe <sup>2</sup>	501	217	189	28	29
Mar del Plata - Batán <sup>1</sup>	610	283	250	33	39
Río Cuarto <sup>2</sup>	163	76	69	7	4
Santa Rosa - Toay <sup>2</sup>	119	56	54	2	3
San Nicolás - Villa Constitución <sup>2</sup>	179	75	68	6	5
<b>Patagónica</b>	<b>816</b>	<b>358</b>	<b>334</b>	<b>24</b>	<b>17</b>
Comodoro Rivadavia - Rada Tilly <sup>2</sup>	142	58	56	2	0
Neuquén - Plottier <sup>2</sup>	261	113	105	8	8
Río Gallegos <sup>2</sup>	90	45	43	2	1
Ushuaia - Río Grande <sup>2</sup>	119	53	48	5	1
Rawson - Trelew <sup>2</sup>	128	56	51	5	3
Viedma - Carmen de Patagones <sup>2</sup>	75	34	31	3	3
<b>Total Aglomerados de 500.000 y más habitantes</b>	<b>19.665</b>	<b>9.354</b>	<b>8.445</b>	<b>909</b>	<b>1.063</b>
<b>Total Aglomerados de menos de 500.000 habitantes</b>	<b>4.990</b>	<b>2.018</b>	<b>1.893</b>	<b>124</b>	<b>140</b>

Los totales pueden no coincidir con la suma de los subtotales debido al redondeo en miles.

<sup>1</sup> Aglomerados de 500.000 y más habitantes.

<sup>2</sup> Aglomerados de menos de 500.000 habitantes.

<sup>3</sup> A partir del 1° trimestre de 2008 el aglomerado Salta forma parte de la categoría 500.000 y más habitantes.

**Nota:** Valores ajustados con estimaciones elaboradas con datos definitivos del Censo del 2001 corregidas por subenumeración y conciliación censal. Se corresponden con la proyección nacional actualmente vigente y fueron realizadas, a nivel de fracción y radio censal, para los dominios definidos por la EPH.

Los coeficientes a utilizar para corregir las poblaciones de trimestres anteriores, se presentan en el documento "Cambio de las estimaciones de población para la Encuesta Permanente de Hogares en base a las proyecciones definitivas del Censo 2001". INDEC, Encuesta Permanente de Hogares, Departamento de Muestreo. Ver página web del INDEC: [www.indec.mecon.gov.ar](http://www.indec.mecon.gov.ar/)\ trabajo e ingresos\ empleo y desempleo\ metodologías

Dado que estos datos difieren de los brindados hasta ahora como poblaciones de referencia, a fin de efectuar comparaciones, se presentan a continuación los coeficientes por los que deberán corregirse las poblaciones del total de aglomerados urbanos de comunicados anteriores<sup>1</sup>.

	Año 2004 - Trimestres			
	Primero	Segundo	Tercero	Cuarto
Coeficiente	0,9917	0,9913	0,9909	0,9903

### 1.3 Estimaciones válidas para el trimestre

La encuesta produce estimaciones trimestrales válidas para:

- Total de 31 aglomerados agrupados.
- Aglomerados del Interior: todos los aglomerados excluido el aglomerado Gran Buenos Aires.
- Conjunto de aglomerados agrupados en 6 regiones estadísticas:
  - *Región Gran Buenos Aires*: integrada por Ciudad de Buenos Aires<sup>2</sup> ; Partidos del Gran Buenos Aires<sup>2</sup>.
  - *Región Noroeste (NOA)*: integrada por Gran Catamarca; Gran Tucumán-Tafí Viejo; Jujuy-Palpalá; La Rioja; Salta; Santiago del Estero-La Banda.
  - *Región Noreste (NEA)*: integrada por Corrientes; Formosa; Gran Resistencia; Posadas.
  - *Región Cuyo*: integrada por Gran Mendoza; Gran San Juan; San Luis-El Chorrillo.
  - *Región Pampeana*: integrada por Bahía Blanca-Cerri; Concordia; Gran Córdoba; Gran La Plata; Gran Rosario; Gran Paraná; Gran Santa Fe; Mar del Plata-Batán; Río Cuarto; Santa Rosa-Toay y San Nicolás-Villa Constitución.
  - *Región Patagónica*: integrada por Comodoro Rivadavia-Rada Tilly; Neuquén-Plottier; Río Gallegos; Ushuaia-Río Grande, Viedma-Carmen de Patagones y Rawson-Trelew.
- Conjunto de aglomerados con 500.000 y más habitantes: Gran Buenos Aires; Gran Córdoba ; Gran La Plata; Mar del Plata-Batán; Gran Mendoza; Gran Rosario; Gran Tucumán-Tafí Viejo; Salta.
- Conjunto de aglomerados con menos de 500.000 habitantes: resto de los aglomerados.
- Cada uno de los 31 aglomerados urbanos.

<sup>1</sup> Los coeficientes a utilizar para el resto de los dominios se presentan en el documento "Cambio de las estimaciones de población para la Encuesta Permanente de Hogares en base a las proyecciones definitivas del Censo 2001". INDEC, Encuesta Permanente de Hogares, Departamento de Muestreo. Ver página web del INDEC: [www.indec.mecon.gov.ar/trabajo\\_e\\_ingresos/empleo\\_y\\_desempleo/metodologias](http://www.indec.mecon.gov.ar/trabajo_e_ingresos/empleo_y_desempleo/metodologias).

<sup>2</sup> Ciudad de Buenos Aires y Partidos del Gran Buenos Aires integran el Aglomerado Gran Buenos Aires.

## 1.4 Principales indicadores por áreas geográficas. Tercer trimestre de 2009

Área geográfica	Tasas de					
	Actividad	Empleo	Desocupación	Subocupación	Subocupación demandante	Subocupación no demandante
<b>Total 31 Aglomerados Urbanos</b>	<b>46,1</b>	<b>41,9</b>	<b>9,1</b>	<b>10,6</b>	<b>7,3</b>	<b>3,2</b>
<b>Aglomerados del Interior sin GBA</b>	<b>43,3</b>	<b>39,8</b>	<b>8,2</b>	<b>9,1</b>	<b>6,8</b>	<b>2,2</b>
<b>Gran Buenos Aires</b>	<b>48,7</b>	<b>43,9</b>	<b>9,8</b>	<b>11,8</b>	<b>7,7</b>	<b>4,1</b>
Ciudad de Buenos Aires <sup>1</sup>	53,2	49,1	7,7	6,2	2,9	3,3
Partidos del GBA <sup>1</sup>	47,3	42,3	10,6	13,7	9,4	4,3
<b>Cuyo</b>	<b>41,9</b>	<b>39,2</b>	<b>6,4</b>	<b>8,3</b>	<b>6,9</b>	<b>1,4</b>
Gran Mendoza <sup>1</sup>	43,2	40,5	6,4	8,8	8,0	0,8
Gran San Juan <sup>2</sup>	39,3	36,1	8,1	8,4	5,8	2,5
San Luis - El Chorrillo <sup>2</sup>	41,7	40,6	2,7	5,5	3,6	1,9
<b>Noreste</b>	<b>36,1</b>	<b>34,7</b>	<b>4,0</b>	<b>5,8</b>	<b>4,6</b>	<b>1,2</b>
Corrientes <sup>2</sup>	38,5	36,6	4,8	7,5	5,9	1,6
Formosa <sup>2</sup>	33,7	32,5	3,7	3,3	2,4	0,8
Gran Resistencia <sup>2</sup>	33,0	32,1	2,9	4,2	3,1	1,1
Posadas <sup>2</sup>	39,2	37,5	4,3	7,3	6,3	1,0
<b>Noroeste</b>	<b>41,6</b>	<b>38,4</b>	<b>7,9</b>	<b>8,0</b>	<b>6,6</b>	<b>1,4</b>
Gran Catamarca <sup>2</sup>	39,5	36,1	8,6	4,6	4,2	0,4
Gran Tucumán - Tafí Viejo <sup>1</sup>	44,3	39,9	10,0	5,7	4,4	1,3
Jujuy - Palpalá <sup>2</sup>	40,5	38,1	6,0	14,6	12,0	2,6
La Rioja <sup>2</sup>	42,0	39,6	5,8	2,6	2,6	0,0
Salta <sup>3</sup>	41,3	38,4	7,0	9,1	7,5	1,6
Sgo. del Estero - La Banda <sup>2</sup>	38,2	35,9	6,1	11,2	9,1	2,1
<b>Pampeana</b>	<b>45,9</b>	<b>41,5</b>	<b>9,6</b>	<b>10,9</b>	<b>7,9</b>	<b>3,0</b>
Bahía Blanca - Cerri <sup>2</sup>	45,8	42,1	8,1	5,5	4,1	1,3
Concordia <sup>2</sup>	38,0	35,4	6,9	7,8	6,9	0,9
Gran Córdoba <sup>1</sup>	47,9	42,7	10,8	12,0	10,3	1,8
Gran La Plata <sup>1</sup>	46,8	44,0	6,0	12,9	8,1	4,8
Gran Rosario <sup>1</sup>	46,1	41,4	10,3	9,1	6,1	3,0
Gran Paraná <sup>2</sup>	41,8	39,1	6,4	12,4	7,3	5,1
Gran Santa Fe <sup>2</sup>	43,3	37,7	13,0	13,3	10,5	2,8
Mar del Plata - Batán <sup>1</sup>	46,5	41,0	11,6	13,8	8,7	5,1
Río Cuarto <sup>2</sup>	46,6	42,1	9,6	5,0	3,3	1,7
Santa Rosa - Toay <sup>2</sup>	46,6	45,2	3,1	5,4	3,8	1,6
San Nicolás - Villa Constitución <sup>2</sup>	41,7	38,3	8,2	6,1	4,6	1,5
<b>Patagónica</b>	<b>43,9</b>	<b>41,0</b>	<b>6,7</b>	<b>4,7</b>	<b>2,9</b>	<b>1,8</b>
Comodoro Rivadavia - Rada Tilly <sup>2</sup>	40,6	39,3	3,3	0,7	0,3	0,4
Neuquén - Plottier <sup>2</sup>	43,2	40,3	6,7	7,0	3,2	3,9
Río Gallegos <sup>2</sup>	49,7	47,9	3,7	2,2	1,7	0,5
Ushuaia - Río Grande <sup>2</sup>	44,4	40,3	9,3	2,6	2,2	0,4
Rawson - Trelew <sup>2</sup>	43,6	40,0	8,4	5,5	5,3	0,1
Viedma - Carmen de Patagones <sup>2</sup>	45,1	40,7	9,8	8,5	4,6	3,9
<b>Total Aglomerados de 500.000 y más habitantes</b>	<b>47,6</b>	<b>42,9</b>	<b>9,7</b>	<b>11,4</b>	<b>7,8</b>	<b>3,6</b>
<b>Total Aglomerados de menos de 500.000 habitantes</b>	<b>40,4</b>	<b>37,9</b>	<b>6,2</b>	<b>6,9</b>	<b>5,2</b>	<b>1,8</b>

<sup>1</sup> Aglomerados de 500.000 y más habitantes.

<sup>2</sup> Aglomerados de menos de 500.000 habitantes.

<sup>3</sup> A partir del 1er. trimestre de 2008 el aglomerado Salta forma parte de la categoría 500.000 y más habitantes.

## 1.5. Evolución trimestral de las principales tasas. Año 2009

### 1.5.1 Tasa de actividad. Primer trimestre de 2008 a Tercer trimestre de 2009\*

Área geográfica	Año 2008				Año 2009		
	trimestres				trimestres		
	1°	2°	3°	4°	1°	2°	3°
<b>Total 31 Aglomerados Urbanos</b>	<b>45,9</b>	<b>45,9</b>	<b>45,7</b>	<b>46,0</b>	<b>46,1</b>	<b>45,9</b>	<b>46,1</b>
<b>Aglomerados del Interior sin GBA</b>	<b>43,4</b>	<b>43,7</b>	<b>43,1</b>	<b>43,6</b>	<b>43,4</b>	<b>43,2</b>	<b>43,3</b>
<b>Regiones</b>							
<b>Gran Buenos Aires</b>	<b>48,1</b>	<b>47,8</b>	<b>48,0</b>	<b>48,2</b>	<b>48,6</b>	<b>48,2</b>	<b>48,7</b>
Ciudad de Buenos Aires <sup>1</sup>	55,2	53,7	53,7	54,1	55,1	54,1	53,2
Partidos del GBA <sup>1</sup>	46,0	46,1	46,3	46,4	46,7	46,5	47,3
<b>Cuyo</b>	<b>43,5</b>	<b>43,2</b>	<b>42,8</b>	<b>43,3</b>	<b>43,6</b>	<b>43,2</b>	<b>41,9</b>
Gran Mendoza <sup>1</sup>	45,3	44,5	44,0	44,2	44,4	44,7	43,2
Gran San Juan <sup>2</sup>	41,1	41,0	40,5	42,7	43,7	40,5	39,3
San Luis - El Chorrillo <sup>2</sup>	41,2	42,0	42,8	40,2	40,2	42,7	41,7
<b>Noreste</b>	<b>37,6</b>	<b>37,6</b>	<b>37,6</b>	<b>35,6</b>	<b>36,2</b>	<b>36,7</b>	<b>36,1</b>
Corrientes <sup>2</sup>	41,3	41,8	41,5	40,4	39,6	39,7	38,5
Formosa <sup>2</sup>	34,8	33,4	35,1	31,3	32,5	34,7	33,7
Gran Resistencia <sup>2</sup>	33,3	35,2	35,4	32,9	34,8	33,2	33,0
Posadas <sup>2</sup>	41,1	39,0	37,8	37,0	37,1	39,3	39,2
<b>Noroeste</b>	<b>40,7</b>	<b>41,8</b>	<b>41,7</b>	<b>41,7</b>	<b>41,8</b>	<b>41,5</b>	<b>41,6</b>
Gran Catamarca <sup>2</sup>	39,9	41,2	40,6	39,8	41,2	42,7	39,5
Gran Tucumán - Tafí Viejo <sup>1</sup>	40,6	41,6	42,9	43,9	41,3	41,2	44,3
Jujuy - Palpalá <sup>2</sup>	38,7	40,5	40,4	40,6	43,1	42,1	40,5
La Rioja <sup>2</sup>	44,3	45,1	42,7	41,9	42,0	41,6	42,0
Salta <sup>3</sup>	41,4	42,5	41,4	41,8	44,1	43,3	41,3
Sgo. del Estero - La Banda <sup>2</sup>	40,3	40,8	40,8	38,5	38,7	38,7	38,2
<b>Pampeana</b>	<b>45,6</b>	<b>45,8</b>	<b>44,7</b>	<b>45,9</b>	<b>45,2</b>	<b>45,2</b>	<b>45,9</b>
Bahía Blanca Cerri <sup>2</sup>	45,6	43,4	43,6	45,7	45,4	44,4	45,8
Concordia <sup>2</sup>	38,0	38,3	37,0	38,8	38,1	39,4	38,0
Gran Córdoba <sup>1</sup>	45,2	46,9	45,5	46,1	45,3	46,4	47,9
Gran La Plata <sup>1</sup>	48,6	46,2	43,8	48,3	47,0	44,9	46,8
Gran Rosario <sup>1</sup>	46,3	48,2	46,1	46,1	48,1	45,5	46,1
Gran Paraná <sup>2</sup>	45,1	40,7	41,6	43,1	41,4	41,5	41,8
Gran Santa Fe <sup>2</sup>	44,1	43,8	43,7	44,2	42,9	43,2	43,3
Mar del Plata - Batán <sup>1</sup>	46,8	45,6	46,2	47,9	44,3	49,1	46,5
Río Cuarto <sup>2</sup>	42,0	45,2	44,4	45,3	42,6	44,8	46,6
Santa Rosa - Toay <sup>2</sup>	45,0	44,8	45,2	43,2	39,9	44,2	46,6
San Nicolás - Villa Constitución <sup>2</sup>	43,6	44,0	43,5	43,0	42,4	39,9	41,7
<b>Patagónica</b>	<b>44,9</b>	<b>44,6</b>	<b>45,0</b>	<b>46,0</b>	<b>45,9</b>	<b>44,9</b>	<b>43,9</b>
Comodoro Rivadavia - Rada Tilly <sup>2</sup>	43,7	45,1	43,3	43,0	43,1	42,2	40,6
Neuquén - Plottier <sup>2</sup>	44,9	42,7	43,4	47,7	48,8	46,3	43,2
Río Gallegos <sup>2</sup>	46,4	46,9	48,4	46,5	48,0	49,6	49,7
Ushuaia - Río Grande <sup>2</sup>	45,7	45,5	46,6	45,1	43,1	43,2	44,4
Rawson - Trelew <sup>2</sup>	44,0	44,2	45,3	44,9	44,2	42,9	43,6
Viedma - Carmen de Patagones <sup>2</sup>	46,0	46,7	46,5	48,4	46,3	45,5	45,1
<b>Total Aglomerados de 500.000 y más habitantes</b>	<b>47,1</b>	<b>47,1</b>	<b>46,9</b>	<b>47,4</b>	<b>47,5</b>	<b>47,2</b>	<b>47,6</b>
<b>Total Aglomerados de menos de 500.000 habitantes</b>	<b>41,6</b>	<b>41,5</b>	<b>41,4</b>	<b>41,3</b>	<b>41,3</b>	<b>41,1</b>	<b>40,4</b>

<sup>1</sup> Aglomerados de 500.000 y más habitantes.

<sup>2</sup> Aglomerados de menos de 500.000 habitantes.

<sup>3</sup> A partir del 1er. trimestre de 2008 el aglomerado Salta forma parte de la categoría 500.000 y más habitantes.

\* Vease serie histórica Mercado de Trabajo - Principales Indicadores - Período 2003 - 2007 en el siguiente link:  
[http://www.indec.mecon.gov.ar/nuevaweb/cuadros/4/sh\\_eph\\_continuatrimstral.xls](http://www.indec.mecon.gov.ar/nuevaweb/cuadros/4/sh_eph_continuatrimstral.xls)

## 1.5.2 Tasa de empleo. Primer trimestre de 2008 a Tercer trimestre de 2009\*

Área geográfica	Año 2008				Año 2009		
	trimestres				trimestres		
	1°	2°	3°	4°	1°	2°	3°
<b>Total 31 Aglomerados Urbanos</b>	<b>42,0</b>	<b>42,2</b>	<b>42,1</b>	<b>42,6</b>	<b>42,3</b>	<b>41,8</b>	<b>41,9</b>
<b>Aglomerados del Interior sin GBA</b>	<b>40,1</b>	<b>40,4</b>	<b>40,2</b>	<b>40,6</b>	<b>39,8</b>	<b>39,5</b>	<b>39,8</b>
<b>Regiones</b>							
<b>Gran Buenos Aires</b>	<b>43,8</b>	<b>43,8</b>	<b>43,9</b>	<b>44,5</b>	<b>44,5</b>	<b>43,9</b>	<b>43,9</b>
Ciudad de Buenos Aires <sup>1</sup>	51,5	50,7	50,8	51,2	50,8	50,9	49,1
Partidos del GBA <sup>1</sup>	41,5	41,7	41,9	42,5	42,6	41,8	42,3
<b>Cuyo</b>	<b>41,4</b>	<b>41,2</b>	<b>41,0</b>	<b>41,4</b>	<b>41,1</b>	<b>40,2</b>	<b>39,2</b>
Gran Mendoza <sup>1</sup>	43,3	42,8	42,4	42,4	41,8	41,5	40,5
Gran San Juan <sup>2</sup>	38,0	38,0	37,7	40,0	40,6	36,9	36,1
San Luis - El Chorrillo <sup>2</sup>	40,6	41,3	42,4	39,7	39,1	41,9	40,6
<b>Noreste</b>	<b>35,5</b>	<b>35,3</b>	<b>35,9</b>	<b>34,4</b>	<b>34,4</b>	<b>35,3</b>	<b>34,7</b>
Corrientes <sup>2</sup>	38,4	37,9	39,0	38,1	37,0	37,5	36,6
Formosa <sup>2</sup>	33,8	32,4	34,2	30,6	31,8	33,4	32,5
Gran Resistencia <sup>2</sup>	31,8	33,4	34,1	32,1	33,4	32,4	32,1
Posadas <sup>2</sup>	38,2	36,7	35,9	36,2	34,9	37,8	37,5
<b>Noroeste</b>	<b>37,0</b>	<b>38,6</b>	<b>38,7</b>	<b>38,2</b>	<b>37,9</b>	<b>38,0</b>	<b>38,4</b>
Gran Catamarca <sup>2</sup>	36,3	37,2	37,7	36,5	37,0	39,2	36,1
Gran Tucumán - Tafí Viejo <sup>1</sup>	35,9	38,4	39,6	39,6	36,4	37,1	39,9
Jujuy - Palpalá <sup>2</sup>	35,4	37,2	37,5	38,9	40,2	39,2	38,1
La Rioja <sup>2</sup>	40,8	41,5	40,2	39,2	38,5	38,4	39,6
Salta <sup>3</sup>	37,9	39,3	37,8	36,8	39,8	38,9	38,4
Sgo. del Estero - La Banda <sup>2</sup>	38,0	38,3	38,7	37,3	36,7	36,9	35,9
<b>Pampeana</b>	<b>41,8</b>	<b>41,9</b>	<b>41,2</b>	<b>42,2</b>	<b>41,0</b>	<b>40,6</b>	<b>41,5</b>
Bahía Blanca Cerri <sup>2</sup>	41,6	39,9	41,0	41,2	40,4	39,7	42,1
Concordia <sup>2</sup>	35,3	35,7	34,4	36,6	35,2	36,9	35,4
Gran Córdoba <sup>1</sup>	40,9	43,9	42,9	42,6	41,2	41,8	42,7
Gran La Plata <sup>1</sup>	44,0	42,1	40,0	44,7	43,8	41,5	44,0
Gran Rosario <sup>1</sup>	42,5	43,5	41,7	42,6	42,9	40,6	41,4
Gran Paraná <sup>2</sup>	43,1	38,9	38,4	40,6	37,8	38,4	39,1
Gran Santa Fe <sup>2</sup>	40,1	38,3	38,7	40,2	37,8	38,4	37,7
Mar del Plata - Batán <sup>1</sup>	43,2	40,9	42,4	43,1	40,4	42,0	41,0
Río Cuarto <sup>2</sup>	38,0	40,8	40,9	42,6	39,2	40,5	42,1
Santa Rosa - Toay <sup>2</sup>	43,0	42,1	43,4	41,5	38,7	41,4	45,2
San Nicolás - Villa Constitución <sup>2</sup>	40,3	40,4	40,1	39,4	38,7	36,1	38,3
<b>Patagónica</b>	<b>42,2</b>	<b>41,5</b>	<b>42,2</b>	<b>43,7</b>	<b>42,6</b>	<b>41,2</b>	<b>41,0</b>
Comodoro Rivadavia - Rada Tilly <sup>2</sup>	41,7	42,7	41,2	41,4	40,7	39,5	39,3
Neuquén - Plottier <sup>2</sup>	42,3	39,0	40,0	44,8	45,2	41,9	40,3
Río Gallegos <sup>2</sup>	45,4	45,9	47,7	45,4	46,7	48,3	47,9
Ushuaia - Río Grande <sup>2</sup>	43,3	42,6	43,6	43,2	39,3	38,1	40,3
Rawson - Trelew <sup>2</sup>	40,1	40,8	42,4	43,1	40,6	40,2	40,0
Viedma - Carmen de Patagones <sup>2</sup>	40,9	42,1	42,4	43,6	41,0	40,3	40,7
<b>Total Aglomerados de 500.000 y más habitantes</b>	<b>43,0</b>	<b>43,2</b>	<b>43,1</b>	<b>43,7</b>	<b>43,4</b>	<b>42,9</b>	<b>42,9</b>
<b>Total Aglomerados de menos de 500.000 habitantes</b>	<b>38,8</b>	<b>38,4</b>	<b>38,8</b>	<b>39,0</b>	<b>38,2</b>	<b>38,2</b>	<b>37,9</b>

<sup>1</sup> Aglomerados de 500.000 y más habitantes.

<sup>2</sup> Aglomerados de menos de 500.000 habitantes.

<sup>3</sup> A partir del 1er. trimestre de 2008 el aglomerado Salta forma parte de la categoría 500.000 y más habitantes.

\* Vease serie histórica Mercado de Trabajo - Principales Indicadores - Período 2003 - 2007 en el siguiente link:  
[http://www.indec.mecon.gov.ar/nuevaweb/cuadros/4/sh\\_eph\\_continuatrimstral.xls](http://www.indec.mecon.gov.ar/nuevaweb/cuadros/4/sh_eph_continuatrimstral.xls)

### 1.5.3 Tasa de desocupación. Primer trimestre de 2008 a Tercer trimestre de 2009\*

Área geográfica	Año 2008				Año 2009		
	trimestres				trimestres		
	1°	2°	3°	4°	1°	2°	3°
<b>Total 31 Aglomerados Urbanos</b>	<b>8,4</b>	<b>8,0</b>	<b>7,8</b>	<b>7,3</b>	<b>8,4</b>	<b>8,8</b>	<b>9,1</b>
<b>Aglomerados del Interior sin GBA</b>	<b>7,7</b>	<b>7,5</b>	<b>6,9</b>	<b>6,9</b>	<b>8,3</b>	<b>8,7</b>	<b>8,2</b>
<b>Regiones</b>							
<b>Gran Buenos Aires</b>	<b>9,0</b>	<b>8,4</b>	<b>8,5</b>	<b>7,7</b>	<b>8,4</b>	<b>8,9</b>	<b>9,8</b>
Ciudad de Buenos Aires <sup>1</sup>	6,6	5,5	5,3	5,5	7,8	5,8	7,7
Partidos del GBA <sup>1</sup>	9,9	9,5	9,7	8,5	8,7	10,0	10,6
<b>Cuyo</b>	<b>4,9</b>	<b>4,5</b>	<b>4,2</b>	<b>4,3</b>	<b>5,8</b>	<b>7,1</b>	<b>6,4</b>
Gran Mendoza <sup>1</sup>	4,5	3,9	3,7	4,0	5,8	7,3	6,4
Gran San Juan <sup>2</sup>	7,4	7,2	6,9	6,3	7,0	8,9	8,1
San Luis - El Chorrillo <sup>2</sup>	1,5	1,6	1,0	1,1	2,7	1,9	2,7
<b>Noreste</b>	<b>5,5</b>	<b>6,1</b>	<b>4,6</b>	<b>3,4</b>	<b>4,9</b>	<b>3,8</b>	<b>4,0</b>
Corrientes <sup>2</sup>	6,8	9,2	6,0	5,6	6,7	5,5	4,8
Formosa <sup>2</sup>	2,8	2,9	2,7	2,3	2,0	3,8	3,7
Gran Resistencia <sup>2</sup>	4,3	5,0	3,7	2,4	4,0	2,2	2,9
Posadas <sup>2</sup>	6,9	5,8	5,1	2,2	5,9	3,7	4,3
<b>Noroeste</b>	<b>9,1</b>	<b>7,7</b>	<b>7,3</b>	<b>8,2</b>	<b>9,3</b>	<b>8,5</b>	<b>7,9</b>
Gran Catamarca <sup>2</sup>	9,1	9,6	7,2	8,4	10,2	8,4	8,6
Gran Tucumán - Tafí Viejo <sup>1</sup>	11,5	7,7	7,7	9,7	11,8	9,7	10,0
Jujuy - Palpalá <sup>2</sup>	8,6	8,0	7,1	4,3	6,7	6,8	6,0
La Rioja <sup>2</sup>	7,8	8,1	5,9	6,4	8,4	7,7	5,8
Salta <sup>3</sup>	8,6	7,7	8,6	11,9	9,8	10,2	7,0
Sgo. del Estero - La Banda <sup>2</sup>	5,8	6,1	5,0	3,1	5,2	4,7	6,1
<b>Pampeana</b>	<b>8,5</b>	<b>8,6</b>	<b>7,9</b>	<b>7,9</b>	<b>9,3</b>	<b>10,2</b>	<b>9,6</b>
Bahía Blanca Cerri <sup>2</sup>	8,8	8,2	6,1	9,8	11,0	10,6	8,1
Concordia <sup>2</sup>	6,9	6,8	6,9	5,5	7,5	6,5	6,9
Gran Córdoba <sup>1</sup>	9,5	6,5	5,7	7,6	9,1	9,9	10,8
Gran La Plata <sup>1</sup>	9,4	8,9	8,8	7,4	6,8	7,7	6,0
Gran Rosario <sup>1</sup>	8,3	9,7	9,4	7,7	10,8	10,8	10,3
Gran Paraná <sup>2</sup>	4,5	4,5	7,7	5,8	8,6	7,5	6,4
Gran Santa Fe <sup>2</sup>	9,1	12,6	11,4	9,1	11,9	11,1	13,0
Mar del Plata - Batán <sup>1</sup>	7,6	10,3	8,3	10,1	8,7	14,4	11,6
Río Cuarto <sup>2</sup>	9,7	9,7	7,8	5,8	8,1	9,5	9,6
Santa Rosa - Toay <sup>2</sup>	4,4	5,9	4,1	3,9	3,0	6,1	3,1
San Nicolás - Villa Constitución <sup>2</sup>	7,7	8,1	7,9	8,4	8,9	9,4	8,2
<b>Patagónica</b>	<b>6,1</b>	<b>6,9</b>	<b>6,2</b>	<b>5,0</b>	<b>7,2</b>	<b>8,1</b>	<b>6,7</b>
Comodoro Rivadavia - Rada Tilly <sup>2</sup>	4,7	5,3	4,9	3,7	5,6	6,2	3,3
Neuquén - Plottier <sup>2</sup>	5,9	8,7	7,8	6,0	7,2	9,4	6,7
Río Gallegos <sup>2</sup>	2,2	2,2	1,3	2,3	2,7	2,7	3,7
Ushuaia - Río Grande <sup>2</sup>	5,4	6,2	6,5	4,3	8,7	11,9	9,3
Rawson - Trelew <sup>2</sup>	8,7	7,7	6,3	4,1	8,3	6,2	8,4
Viedma - Carmen de Patagones <sup>2</sup>	11,1	9,9	8,8	9,8	11,5	11,5	9,8
<b>Total Aglomerados de 500.000 y más habitantes</b>	<b>8,8</b>	<b>8,2</b>	<b>8,2</b>	<b>7,8</b>	<b>8,6</b>	<b>9,2</b>	<b>9,7</b>
<b>Total Aglomerados de menos de 500.000 habitantes</b>	<b>6,7</b>	<b>7,3</b>	<b>6,4</b>	<b>5,5</b>	<b>7,3</b>	<b>7,2</b>	<b>6,2</b>

<sup>1</sup> Aglomerados de 500.000 y más habitantes.

<sup>2</sup> Aglomerados de menos de 500.000 habitantes.

<sup>3</sup> A partir del 1er. trimestre de 2008 el aglomerado Salta forma parte de la categoría 500.000 y más habitantes.



#### 1.5.4 Tasa de subocupación. Primer trimestre de 2008 a Tercer trimestre de 2009\*

Área geográfica	Año 2008				Año 2009		
	trimestres				trimestres		
	1°	2°	3°	4°	1°	2°	3°
<b>Total 31 Aglomerados Urbanos</b>	<b>8,2</b>	<b>8,6</b>	<b>9,2</b>	<b>9,1</b>	<b>9,1</b>	<b>10,6</b>	<b>10,6</b>
<b>Aglomerados del Interior sin GBA</b>	<b>7,2</b>	<b>8,4</b>	<b>8,5</b>	<b>7,7</b>	<b>8,1</b>	<b>9,4</b>	<b>9,1</b>
<b>Regiones</b>							
<b>Gran Buenos Aires</b>	<b>8,9</b>	<b>8,8</b>	<b>9,8</b>	<b>10,2</b>	<b>9,9</b>	<b>11,6</b>	<b>11,8</b>
Ciudad de Buenos Aires <sup>1</sup>	6,1	7,2	7,3	8,1	8,1	8,8	6,2
Partidos del GBA <sup>1</sup>	10,0	9,3	10,6	11,0	10,5	12,6	13,7
<b>Cuyo</b>	<b>8,2</b>	<b>8,8</b>	<b>9,0</b>	<b>6,7</b>	<b>6,9</b>	<b>9,3</b>	<b>8,3</b>
Gran Mendoza <sup>1</sup>	9,3	9,9	10,4	7,3	7,8	9,2	8,8
Gran San Juan <sup>2</sup>	7,9	8,4	7,7	6,8	7,1	11,8	8,4
San Luis - El Chorrillo <sup>2</sup>	3,5	4,7	5,0	3,1	2,0	4,1	5,5
<b>Noreste</b>	<b>5,1</b>	<b>6,0</b>	<b>7,2</b>	<b>5,9</b>	<b>4,7</b>	<b>5,8</b>	<b>5,8</b>
Corrientes <sup>2</sup>	6,9	5,7	9,9	7,0	5,2	5,8	7,5
Formosa <sup>2</sup>	2,2	2,0	2,8	5,0	2,4	2,9	3,3
Gran Resistencia <sup>2</sup>	4,5	8,1	7,1	6,9	5,6	4,5	4,2
Posadas <sup>2</sup>	5,4	6,7	6,9	3,8	4,6	9,5	7,3
<b>Noroeste</b>	<b>8,0</b>	<b>9,3</b>	<b>8,5</b>	<b>8,0</b>	<b>8,5</b>	<b>9,3</b>	<b>8,0</b>
Gran Catamarca <sup>2</sup>	3,8	5,8	3,8	3,0	4,2	5,4	4,6
Gran Tucumán - Tafí Viejo <sup>1</sup>	7,3	8,9	8,5	7,2	8,9	8,2	5,7
Jujuy - Palpalá <sup>2</sup>	12,6	14,4	10,6	10,4	9,2	11,6	14,6
La Rioja <sup>2</sup>	5,4	6,2	6,1	7,2	7,8	6,7	2,6
Salta <sup>3</sup>	10,0	11,0	10,8	9,6	10,8	10,0	9,1
Sgo. del Estero - La Banda <sup>2</sup>	6,7	7,2	7,3	8,7	6,0	12,8	11,2
<b>Pampeana</b>	<b>7,6</b>	<b>9,0</b>	<b>9,2</b>	<b>8,9</b>	<b>9,4</b>	<b>10,7</b>	<b>10,9</b>
Bahía Blanca Cerri <sup>2</sup>	5,4	4,1	5,2	3,9	5,1	6,0	5,5
Concordia <sup>2</sup>	6,3	8,1	7,6	6,3	11,5	7,9	7,8
Gran Córdoba <sup>1</sup>	7,8	10,6	10,4	10,9	11,4	11,6	12,0
Gran La Plata <sup>1</sup>	8,6	10,8	8,4	7,8	11,0	13,5	12,9
Gran Rosario <sup>1</sup>	6,8	7,3	7,5	8,2	8,3	9,9	9,1
Gran Paraná <sup>2</sup>	4,4	3,8	9,2	9,1	7,7	12,4	12,4
Gran Santa Fe <sup>2</sup>	11,6	11,1	11,2	8,1	9,4	14,2	13,3
Mar del Plata - Batán <sup>1</sup>	8,2	10,7	13,8	12,3	9,7	9,6	13,8
Río Cuarto <sup>2</sup>	7,1	6,5	6,7	6,1	6,4	7,2	5,0
Santa Rosa - Toay <sup>2</sup>	7,5	7,6	9,1	7,4	7,5	6,2	5,4
San Nicolás - Villa Constitución <sup>2</sup>	4,3	8,5	4,7	5,9	6,4	6,4	6,1
<b>Patagónica</b>	<b>3,3</b>	<b>3,9</b>	<b>4,3</b>	<b>3,4</b>	<b>4,4</b>	<b>4,7</b>	<b>4,7</b>
Comodoro Rivadavia - Rada Tilly <sup>2</sup>	3,7	2,3	2,3	1,7	1,9	1,5	0,7
Neuquén - Plottier <sup>2</sup>	2,6	3,3	4,0	1,6	5,0	5,4	7,0
Río Gallegos <sup>2</sup>	1,6	0,9	1,6	2,1	1,8	1,4	2,2
Ushuaia - Río Grande <sup>2</sup>	4,8	4,5	3,3	3,7	4,3	3,0	2,6
Rawson - Trelew <sup>2</sup>	3,8	4,8	5,6	5,8	6,1	7,4	5,5
Viedma - Carmen de Patagones <sup>2</sup>	4,5	10,2	10,9	9,2	7,5	10,0	8,5
<b>Total Aglomerados de 500.000 y más habitantes</b>	<b>8,7</b>	<b>9,1</b>	<b>9,7</b>	<b>9,9</b>	<b>9,8</b>	<b>11,2</b>	<b>11,4</b>
<b>Total Aglomerados de menos de 500.000 habitantes</b>	<b>6,2</b>	<b>6,8</b>	<b>7,0</b>	<b>6,1</b>	<b>6,2</b>	<b>8,1</b>	<b>6,9</b>

<sup>1</sup> Aglomerados de 500.000 y más habitantes.

<sup>2</sup> Aglomerados de menos de 500.000 habitantes.

<sup>3</sup> A partir del 1er. trimestre de 2008 el aglomerado Salta forma parte de la categoría 500.000 y más habitantes.

### 1.5.5 Tasa de subocupación demandante. Primer trimestre de 2008 a Tercer trimestre de 2009\*

Área geográfica	Año 2008				Año 2009		
	trimestres				trimestres		
	1°	2°	3°	4°	1°	2°	3°
<b>Total 31 Aglomerados Urbanos</b>	<b>5,8</b>	<b>6,3</b>	<b>6,3</b>	<b>6,0</b>	<b>6,0</b>	<b>7,5</b>	<b>7,3</b>
<b>Aglomerados del Interior sin GBA</b>	<b>5,5</b>	<b>6,5</b>	<b>6,2</b>	<b>5,7</b>	<b>6,0</b>	<b>7,1</b>	<b>6,8</b>
<b>Regiones</b>							
<b>Gran Buenos Aires</b>	<b>6,1</b>	<b>6,1</b>	<b>6,4</b>	<b>6,3</b>	<b>6,1</b>	<b>7,8</b>	<b>7,7</b>
Ciudad de Buenos Aires <sup>1</sup>	4,0	5,2	4,0	5,0	4,7	4,7	2,9
Partidos del GBA <sup>1</sup>	6,8	6,4	7,2	6,7	6,5	8,9	9,4
<b>Cuyo</b>	<b>7,0</b>	<b>7,1</b>	<b>6,9</b>	<b>5,0</b>	<b>5,4</b>	<b>7,6</b>	<b>6,9</b>
Gran Mendoza <sup>1</sup>	8,8	8,3	8,4	5,5	6,3	8,8	8,0
Gran San Juan <sup>2</sup>	4,8	6,0	5,6	5,1	5,1	7,3	5,8
San Luis - El Chorrillo <sup>2</sup>	2,9	3,6	3,2	2,1	1,8	2,6	3,6
<b>Noreste</b>	<b>3,7</b>	<b>4,3</b>	<b>4,7</b>	<b>4,1</b>	<b>3,4</b>	<b>4,3</b>	<b>4,6</b>
Corrientes <sup>2</sup>	5,4	4,2	8,2	5,9	4,1	4,5	5,9
Formosa <sup>2</sup>	1,7	1,2	1,8	2,9	2,0	1,2	2,4
Gran Resistencia <sup>2</sup>	3,0	5,8	3,5	3,6	4,0	2,6	3,1
Posadas <sup>2</sup>	3,8	5,0	3,9	3,1	2,6	8,1	6,3
<b>Noroeste</b>	<b>6,0</b>	<b>7,3</b>	<b>6,3</b>	<b>5,8</b>	<b>6,4</b>	<b>7,1</b>	<b>6,6</b>
Gran Catamarca <sup>2</sup>	3,1	4,9	3,7	2,3	3,6	5,0	4,2
Gran Tucumán - Tafí Viejo <sup>1</sup>	4,9	6,8	5,5	5,2	5,8	5,4	4,4
Jujuy - Palpalá <sup>2</sup>	10,1	11,7	8,7	7,0	6,9	8,3	12,0
La Rioja <sup>2</sup>	3,9	4,4	3,9	6,0	6,7	5,6	2,6
Salta <sup>3</sup>	7,6	8,4	8,2	6,9	8,9	7,9	7,5
Sgo. del Estero - La Banda <sup>2</sup>	5,8	5,7	6,0	6,3	5,0	11,0	9,1
<b>Pampeana</b>	<b>5,8</b>	<b>7,1</b>	<b>6,8</b>	<b>6,6</b>	<b>6,8</b>	<b>8,1</b>	<b>7,9</b>
Bahía Blanca Cerri <sup>2</sup>	3,8	3,2	3,5	3,0	3,8	4,4	4,1
Concordia <sup>2</sup>	4,5	6,6	6,7	4,8	9,3	6,1	6,9
Gran Córdoba <sup>1</sup>	7,0	8,8	8,6	8,8	8,8	10,0	10,3
Gran La Plata <sup>1</sup>	7,1	8,2	4,8	4,7	7,0	9,5	8,1
Gran Rosario <sup>1</sup>	4,5	5,8	5,9	6,5	5,7	6,8	6,1
Gran Paraná <sup>2</sup>	3,3	3,1	4,9	5,5	4,8	8,0	7,3
Gran Santa Fe <sup>2</sup>	9,7	9,8	10,0	7,4	8,7	11,6	10,5
Mar del Plata - Batán <sup>1</sup>	5,1	7,4	8,3	8,0	6,6	7,0	8,7
Río Cuarto <sup>2</sup>	3,3	3,3	3,5	3,3	3,4	3,9	3,3
Santa Rosa - Toay <sup>2</sup>	5,3	5,5	7,4	5,7	4,3	4,3	3,8
San Nicolás - Villa Constitución <sup>2</sup>	1,8	5,8	2,9	3,4	4,3	4,4	4,6
<b>Patagónica</b>	<b>2,0</b>	<b>2,5</b>	<b>2,9</b>	<b>2,6</b>	<b>3,0</b>	<b>3,2</b>	<b>2,9</b>
Comodoro Rivadavia - Rada Tilly <sup>2</sup>	1,4	1,5	1,7	1,1	1,3	0,6	0,3
Neuquén - Plottier <sup>2</sup>	1,4	1,8	2,8	1,2	2,9	3,7	3,2
Río Gallegos <sup>2</sup>	1,1	0,8	1,3	1,1	1,6	1,4	1,7
Ushuaia - Río Grande <sup>2</sup>	2,8	2,4	1,8	3,2	2,5	1,8	2,2
Rawson - Trelew <sup>2</sup>	3,2	3,9	4,9	5,5	5,7	6,5	5,3
Viedma - Carmen de Patagones <sup>2</sup>	3,0	6,5	6,2	6,2	4,4	5,4	4,6
<b>Total Aglomerados de 500.000 y más habitantes</b>	<b>6,1</b>	<b>6,5</b>	<b>6,6</b>	<b>6,4</b>	<b>6,4</b>	<b>7,9</b>	<b>7,8</b>
<b>Total Aglomerados de menos de 500.000 habitantes</b>	<b>4,5</b>	<b>5,2</b>	<b>5,1</b>	<b>4,5</b>	<b>4,6</b>	<b>6,0</b>	<b>5,2</b>

<sup>1</sup> Aglomerados de 500.000 y más habitantes.

<sup>2</sup> Aglomerados de menos de 500.000 habitantes.

<sup>3</sup> A partir del 1er. trimestre de 2008 el aglomerado Salta forma parte de la categoría 500.000 y más habitantes.

1.5.6 Tasa de subocupación no demandante. Primer trimestre de 2008 a Tercer trimestre de 2009\*

Área geográfica	Año 2008				Año 2009		
	trimestres				trimestres		
	1°	2°	3°	4°	1°	2°	3°
<b>Total 31 Aglomerados Urbanos</b>	<b>2,4</b>	<b>2,3</b>	<b>2,9</b>	<b>3,1</b>	<b>3,1</b>	<b>3,1</b>	<b>3,2</b>
<b>Aglomerados del Interior sin GBA</b>	<b>1,7</b>	<b>1,9</b>	<b>2,3</b>	<b>2,0</b>	<b>2,1</b>	<b>2,2</b>	<b>2,2</b>
<b>Regiones</b>							
<b>Gran Buenos Aires</b>	<b>2,9</b>	<b>2,7</b>	<b>3,4</b>	<b>4,0</b>	<b>3,8</b>	<b>3,8</b>	<b>4,1</b>
Ciudad de Buenos Aires <sup>1</sup>	2,1	2,0	3,3	3,1	3,4	4,0	3,3
Partidos del GBA <sup>1</sup>	3,2	3,0	3,4	4,3	3,9	3,8	4,3
<b>Cuyo</b>	<b>1,2</b>	<b>1,8</b>	<b>2,0</b>	<b>1,7</b>	<b>1,5</b>	<b>1,7</b>	<b>1,4</b>
Gran Mendoza <sup>1</sup>	0,5	1,6	2,1	1,8	1,5	0,5	0,8
Gran San Juan <sup>2</sup>	3,1	2,5	2,1	1,7	2,0	4,5	2,5
San Luis - El Chorrillo <sup>2</sup>	0,6	1,1	1,8	1,0	0,3	1,5	1,9
<b>Noreste</b>	<b>1,4</b>	<b>1,6</b>	<b>2,4</b>	<b>1,8</b>	<b>1,3</b>	<b>1,5</b>	<b>1,2</b>
Corrientes <sup>2</sup>	1,5	1,5	1,7	1,1	1,1	1,3	1,6
Formosa <sup>2</sup>	0,5	0,8	1,0	2,0	0,4	1,7	0,8
Gran Resistencia <sup>2</sup>	1,4	2,3	3,6	3,3	1,6	1,9	1,1
Posadas <sup>2</sup>	1,6	1,7	3,0	0,8	2,0	1,3	1,0
<b>Noroeste</b>	<b>2,0</b>	<b>2,1</b>	<b>2,2</b>	<b>2,2</b>	<b>2,1</b>	<b>2,2</b>	<b>1,4</b>
Gran Catamarca <sup>2</sup>	0,8	0,8	0,1	0,8	0,6	0,5	0,4
Gran Tucumán - Tafí Viejo <sup>1</sup>	2,4	2,1	3,0	2,0	3,0	2,8	1,3
Jujuy - Palpalá <sup>2</sup>	2,6	2,7	1,9	3,5	2,3	3,3	2,6
La Rioja <sup>2</sup>	1,5	1,8	2,2	1,2	1,1	1,1	0,0
Salta <sup>3</sup>	2,4	2,5	2,6	2,7	2,0	2,0	1,6
Sgo. del Estero - La Banda <sup>2</sup>	0,9	1,5	1,3	2,4	1,0	1,8	2,1
<b>Pampeana</b>	<b>1,9</b>	<b>1,9</b>	<b>2,5</b>	<b>2,3</b>	<b>2,6</b>	<b>2,6</b>	<b>3,0</b>
Bahía Blanca Cerri <sup>2</sup>	1,6	1,0	1,7	0,9	1,2	1,6	1,3
Concordia <sup>2</sup>	1,9	1,5	0,8	1,5	2,2	1,7	0,9
Gran Córdoba <sup>1</sup>	0,8	1,8	1,9	2,1	2,6	1,6	1,8
Gran La Plata <sup>1</sup>	1,5	2,7	3,6	3,1	4,0	4,0	4,8
Gran Rosario <sup>1</sup>	2,4	1,5	1,5	1,7	2,6	3,1	3,0
Gran Paraná <sup>2</sup>	1,1	0,7	4,2	3,7	3,0	4,4	5,1
Gran Santa Fe <sup>2</sup>	2,0	1,3	1,2	0,7	0,6	2,6	2,8
Mar del Plata - Batán <sup>1</sup>	3,1	3,3	5,5	4,3	3,0	2,6	5,1
Río Cuarto <sup>2</sup>	3,8	3,2	3,2	2,9	3,1	3,3	1,7
Santa Rosa - Toay <sup>2</sup>	2,1	2,1	1,7	1,7	3,2	1,9	1,6
San Nicolás - Villa Constitución <sup>2</sup>	2,6	2,7	1,8	2,6	2,1	2,0	1,5
<b>Patagónica</b>	<b>1,3</b>	<b>1,4</b>	<b>1,3</b>	<b>0,8</b>	<b>1,4</b>	<b>1,5</b>	<b>1,8</b>
Comodoro Rivadavia - Rada Tilly <sup>2</sup>	2,3	0,8	0,6	0,6	0,6	0,9	0,4
Neuquén - Plottier <sup>2</sup>	1,2	1,5	1,3	0,4	2,0	1,8	3,9
Río Gallegos <sup>2</sup>	0,4	0,1	0,4	1,1	0,3	0,0	0,5
Ushuaia - Río Grande <sup>2</sup>	2,0	2,0	1,5	0,5	1,8	1,2	0,4
Rawson - Trelew <sup>2</sup>	0,6	0,8	0,7	0,3	0,3	0,9	0,1
Viedma - Carmen de Patagones <sup>2</sup>	1,5	3,7	4,7	3,0	3,1	4,6	3,9
<b>Total Aglomerados de 500.000 y más habitantes</b>	<b>2,5</b>	<b>2,5</b>	<b>3,1</b>	<b>3,5</b>	<b>3,5</b>	<b>3,4</b>	<b>3,6</b>
<b>Total Aglomerados de menos de 500.000 habitantes</b>	<b>1,7</b>	<b>1,7</b>	<b>1,9</b>	<b>1,6</b>	<b>1,5</b>	<b>2,2</b>	<b>1,8</b>

<sup>1</sup> Aglomerados de 500.000 y más habitantes.

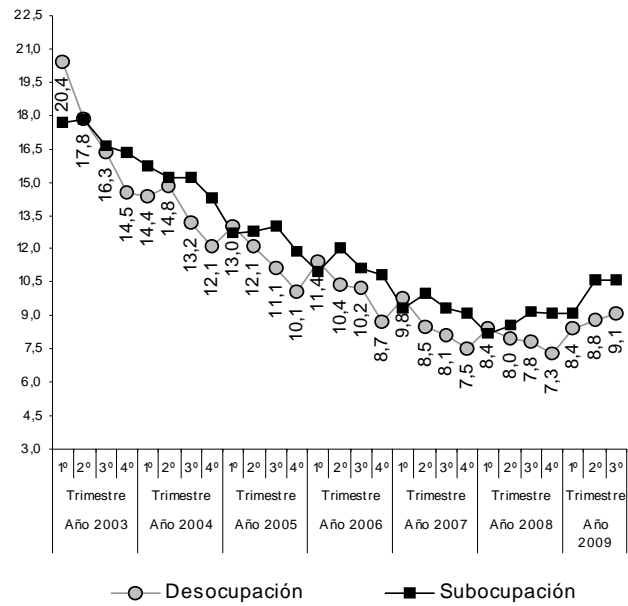
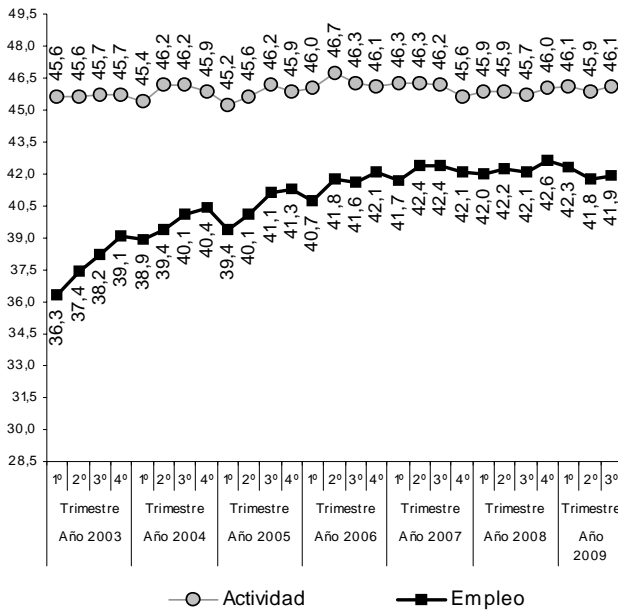
<sup>2</sup> Aglomerados de menos de 500.000 habitantes.

<sup>3</sup> A partir del 1er. trimestre de 2008 el aglomerado Salta forma parte de la categoría 500.000 y más habitantes.

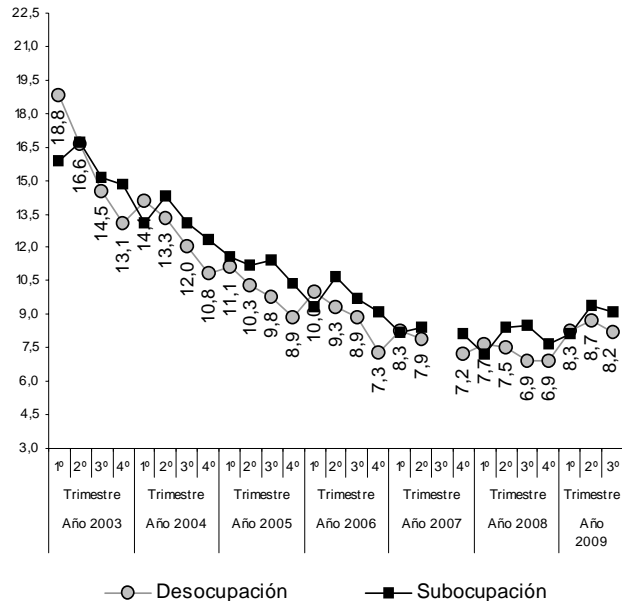
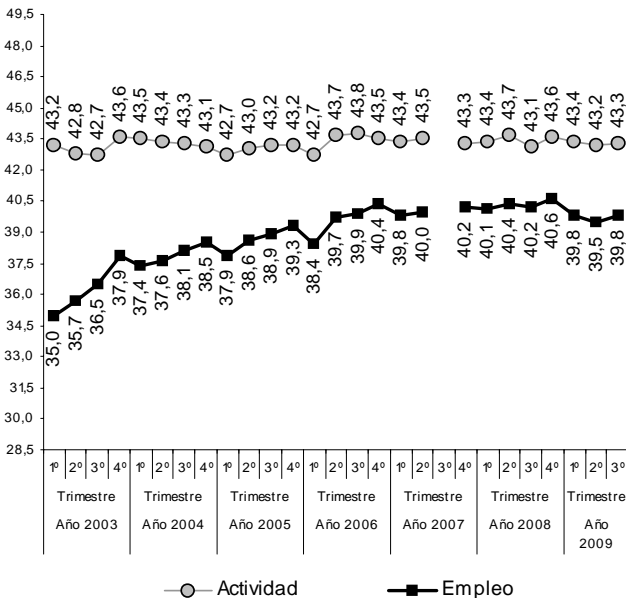
\* Vease serie histórica Mercado de Trabajo - Principales Indicadores - Período 2003 - 2007 en el siguiente link:  
[http://www.indec.mecon.gov.ar/nuevaweb/cuadros/4/sh\\_eph\\_continuatrimstral.xls](http://www.indec.mecon.gov.ar/nuevaweb/cuadros/4/sh_eph_continuatrimstral.xls)

## 1.6 Gráficos de evolución trimestral de las principales tasas

### Total Aglomerados Urbanos<sup>(1)</sup>



### Aglomerados del Interior sin GBA<sup>(1)</sup>

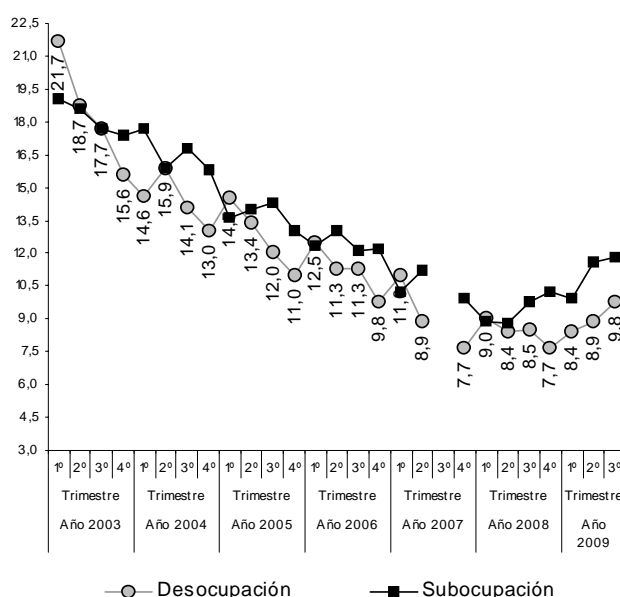
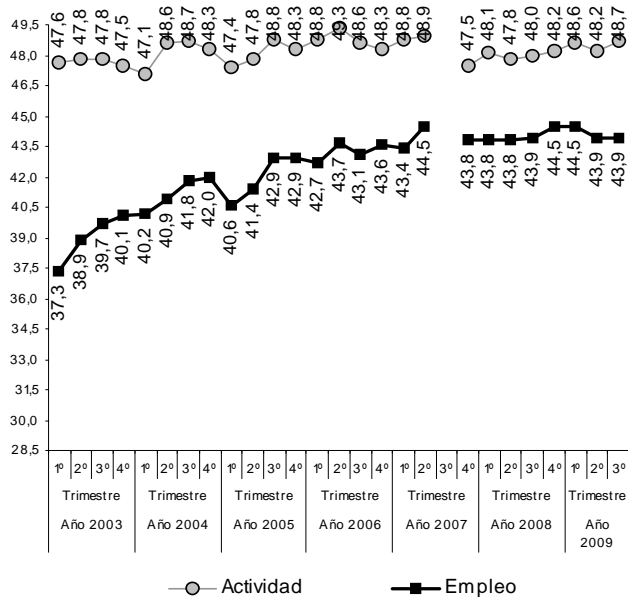


<sup>(1)</sup> Durante el tercer trimestre de 2007, los Aglomerados Mar del Plata-Batán, Bahía Blanca-Cerri y Gran La Plata no fueron relevados por causas de orden administrativo, mientras que los casos correspondientes al Aglomerado Gran Buenos Aires no fueron relevados por paro del personal de la EPH. En virtud de ello, no se presentan datos correspondientes a los dominios de estimación: Aglomerados del Interior, Total de Aglomerados de 500.000 y más habitantes, Total de Aglomerados de menos de 500.000 habitantes, Región Gran Buenos Aires y Región Pampeana.

Con el objetivo de continuar la serie histórica, se realizó un procedimiento de recálculo de las tasas que se presentan para el Total de 31 Aglomerados Urbanos. Por este procedimiento, a los datos relevados durante el segundo trimestre de 2007 en los aglomerados GRAN BUENOS AIRES, GRAN LA PLATA, MAR DEL PLATA-BATAN y BAHIA BLANCA CERRI se aplicó la variación observada en el resto de los aglomerados entre el 2º y el 3º trimestre de 2007, considerando que ambos grupos presentan en toda la serie una evolución similar.

**Nota:** Los trimestres 2º y 4º de 2007 no incluyen los datos correspondientes al aglomerado Bahía Blanca-Cerri.

### Región GBA<sup>(1)</sup>



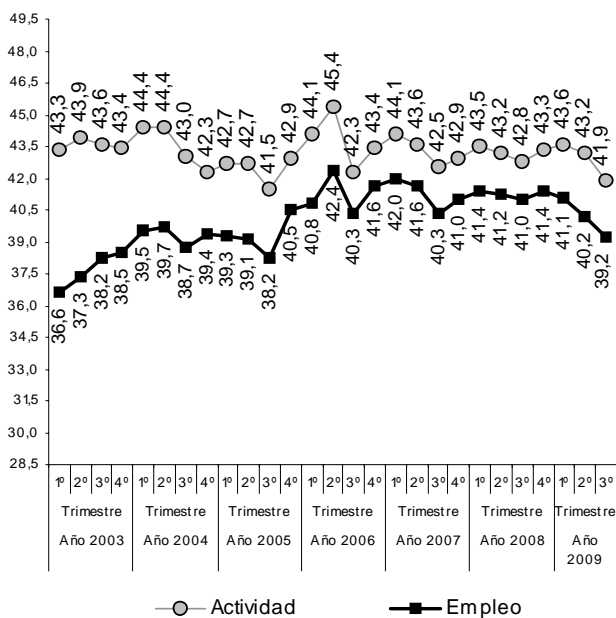
○ Actividad

■ Empleo

○ Desocupación

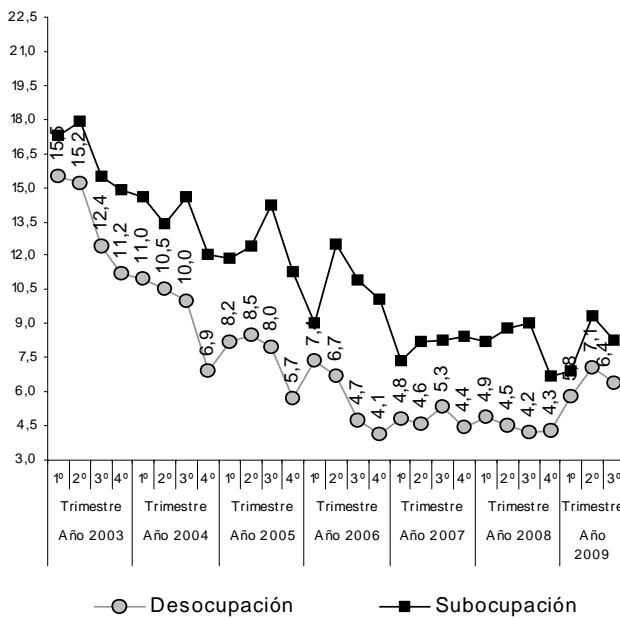
■ Subocupación

### Región Cuyo



○ Actividad

■ Empleo

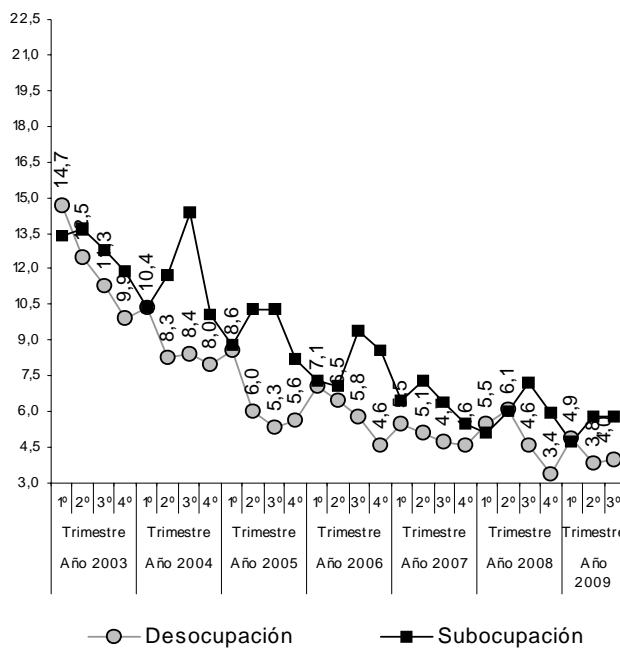
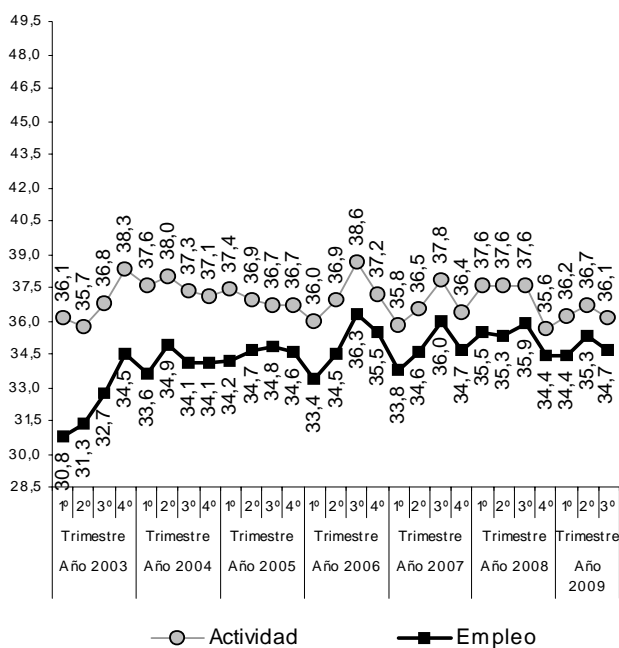


○ Desocupación

■ Subocupación

<sup>(1)</sup> Durante el tercer trimestre de 2007, los Aglomerados Mar del Plata-Batán, Bahía Blanca-Cerri y Gran La Plata no fueron relevados por causas de orden administrativo, mientras que los casos correspondientes al Aglomerado Gran Buenos Aires no fueron relevados por paro del personal de la EPH. En virtud de ello, no se presentan datos correspondientes a los dominios de estimación: Aglomerados del Interior, Total de Aglomerados de 500.000 y más habitantes, Total de Aglomerados de menos de 500.000 habitantes, Región Gran Buenos Aires y Región Pampeana.

### Región Noreste



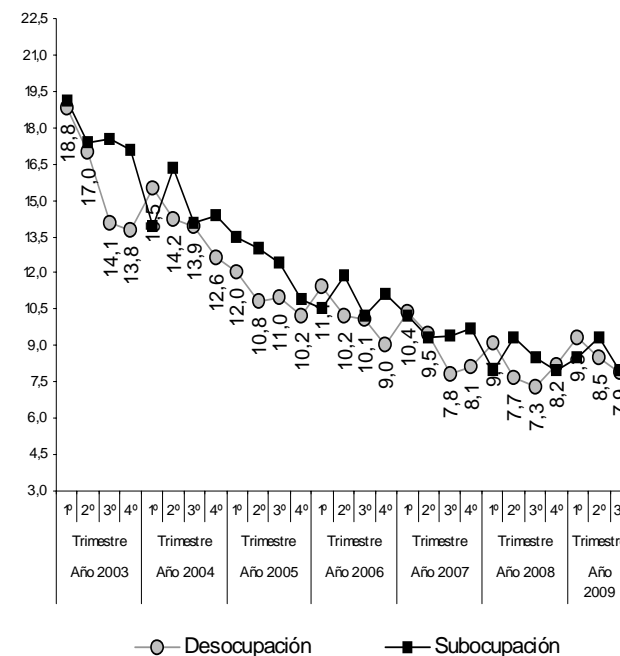
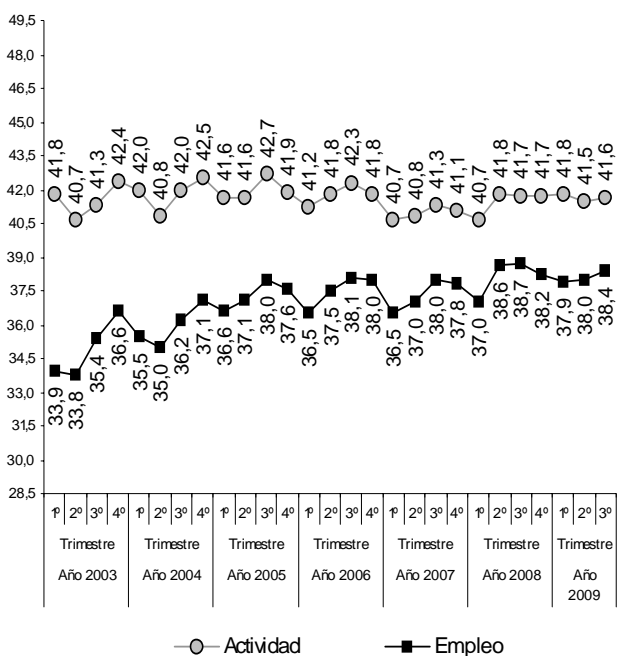
○ Actividad

■ Empleo

○ Desocupación

■ Subocupación

### Región Noroeste



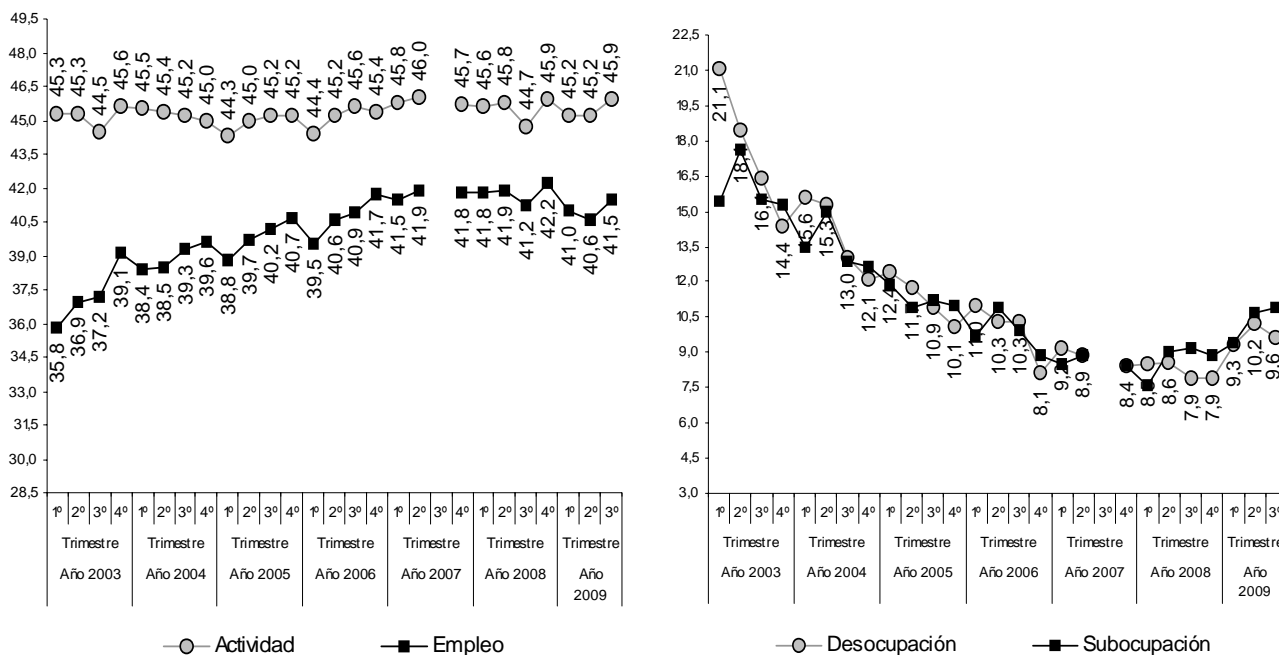
○ Actividad

■ Empleo

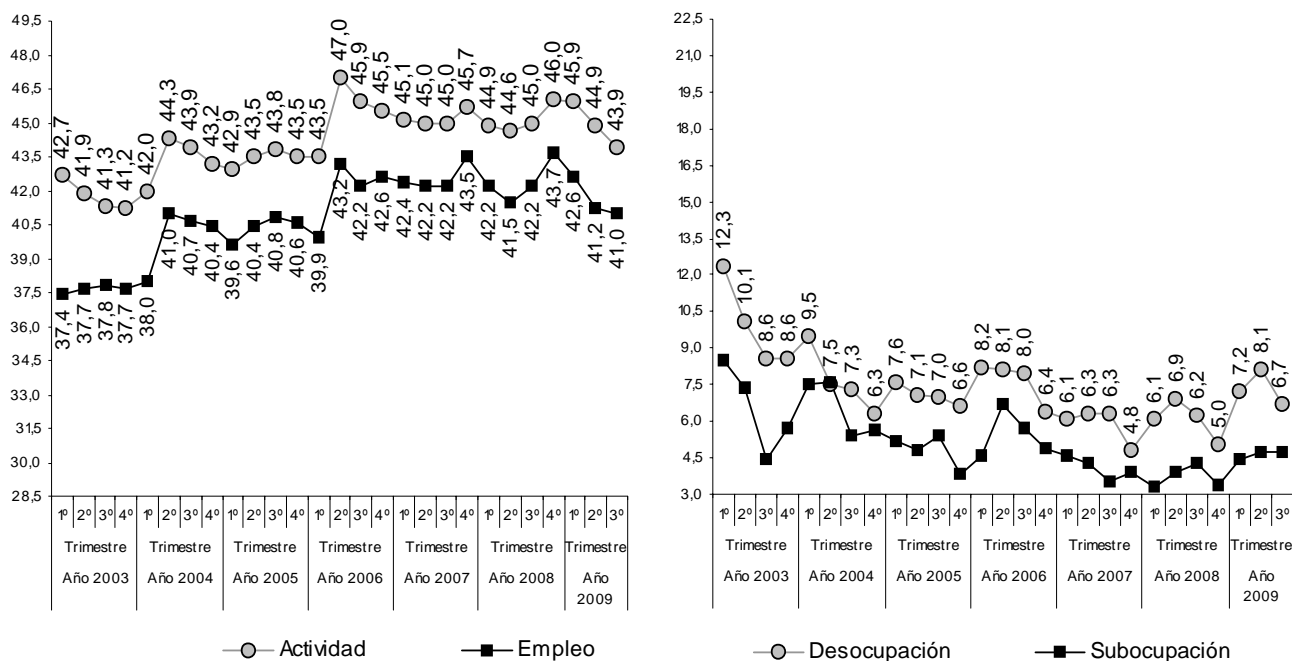
○ Desocupación

■ Subocupación

### Región Pampeana<sup>(1)</sup>



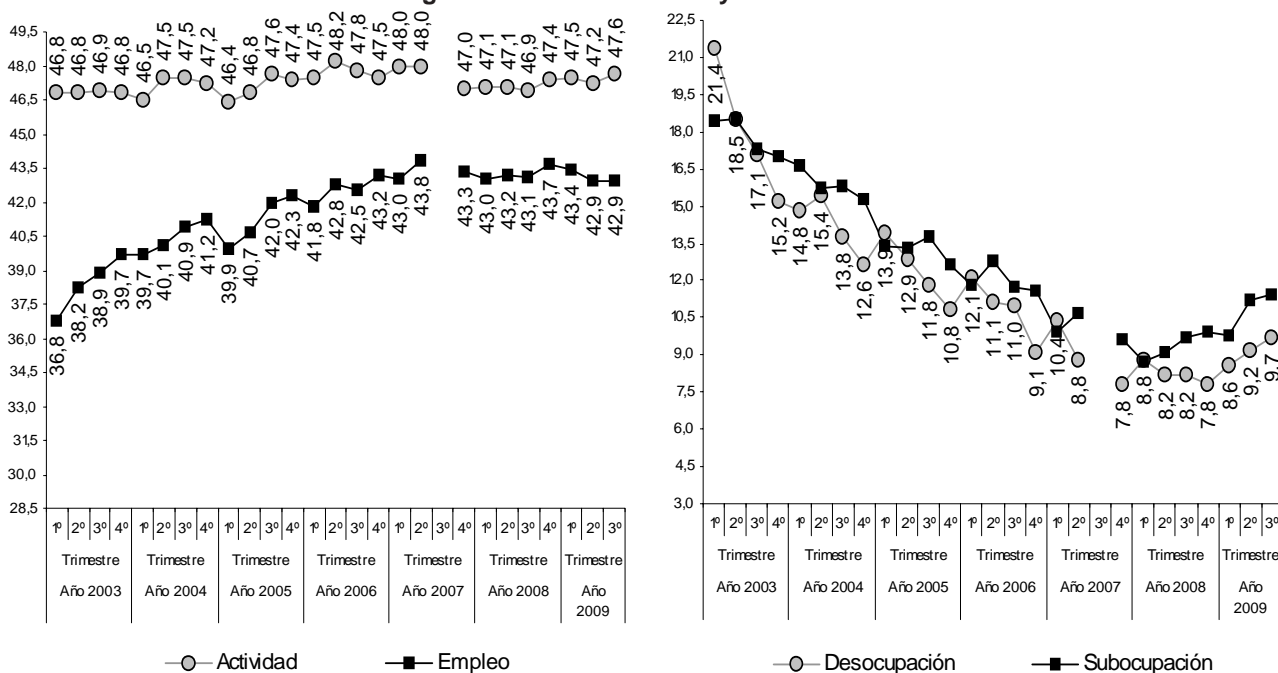
### Región Patagónica



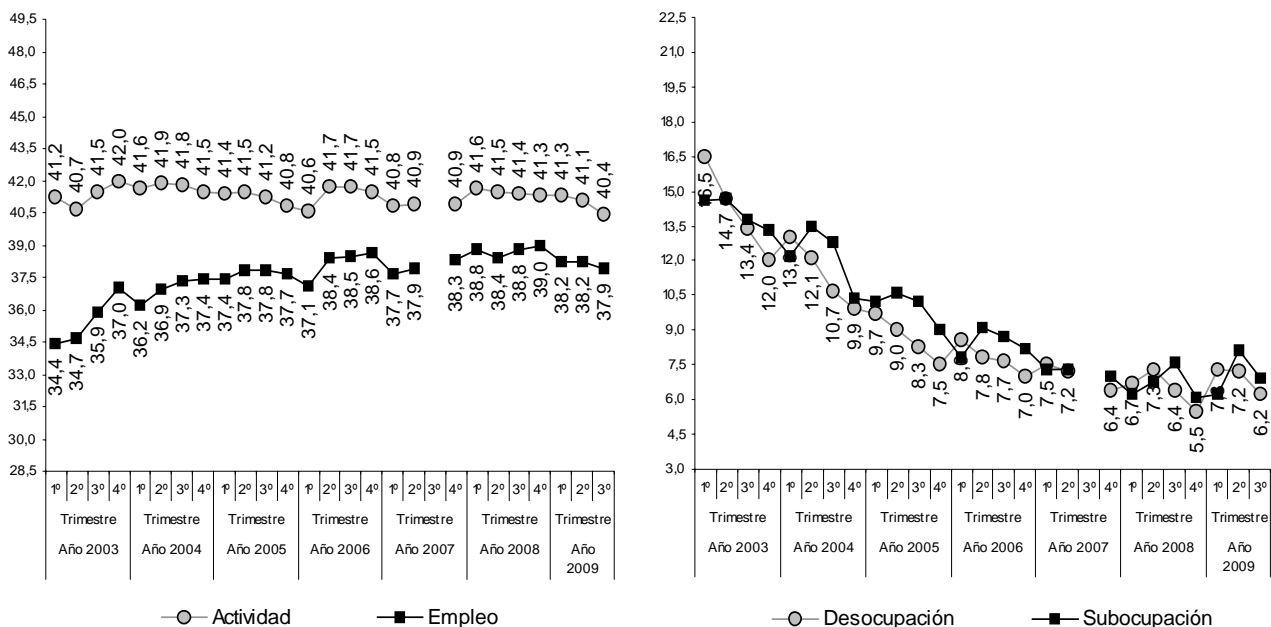
(1) Durante el tercer trimestre de 2007, los Aglomerados Mar del Plata-Batán, Bahía Blanca-Cerri y Gran La Plata no fueron relevados por causas de orden administrativo, mientras que los casos correspondientes al Aglomerado Gran Buenos Aires no fueron relevados por paro del personal de la EPH. En virtud de ello, no se presentan datos correspondientes a los dominios de estimación: Aglomerados del Interior, Total de Aglomerados de 500.000 y más habitantes, Total de Aglomerados de menos de 500.000 habitantes, Región Gran Buenos Aires y Región Pampeana.

**Nota:** Los trimestres 2º y 4º de 2007 no incluyen los datos correspondientes al aglomerado Bahía Blanca-Cerri.

### Total Aglomerados de 500.000 y más habitantes (1)



### Total Aglomerados de menos de 500.000 habitantes (1)



(1) Durante el tercer trimestre de 2007, los Aglomerados Mar del Plata-Batán, Bahía Blanca-Cerri y Gran La Plata no fueron relevados por causas de orden administrativo, mientras que los casos correspondientes a Aglomerado Gran Buenos Aires no fueron relevados por paro del personal de la EPH. En virtud de ello, no se presentan datos correspondientes a los dominios de estimación: Aglomerados del Interior, Total de Aglomerados de 500.000 y más habitantes, Total de Aglomerados de menos de 500.000 habitantes, Región Gran Buenos Aires y Región Pampeana.

**Nota:** Los trimestres 2º y 4º de 2007 no incluyen los datos correspondientes al aglomerado Bahía Blanca-Cerri.



## 1.7 Impacto del Plan Jefas y Jefes de Hogar sobre las tasas básicas. Tercer trimestre de 2009

Tasa de	Año 2003											
	1º Trimestre			2º Trimestre <sup>1</sup>			3º Trimestre			4º Trimestre		
	Tasas generales <sup>2</sup>	Recálculo sin plan Jefas y Jefes		Tasas generales <sup>2</sup>	Recálculo sin plan Jefas y Jefes		Tasas generales <sup>2</sup>	Recálculo sin plan Jefas y Jefes		Tasas generales <sup>2</sup>	Recálculo sin plan Jefas y Jefes	
		Recálculo A <sup>3</sup>	Recálculo B <sup>4</sup>		Recálculo A <sup>3</sup>	Recálculo B <sup>4</sup>		Recálculo A <sup>3</sup>	Recálculo B <sup>4</sup>		Recálculo A <sup>3</sup>	Recálculo B <sup>4</sup>
<b>Actividad</b>	45,6	44,2	45,6	45,6	44,4	45,6	45,7	44,7	45,7	45,7	44,6	45,7
<b>Empleo</b>	36,3	33,5	33,5	37,4	35,1	35,1	38,2	35,9	35,9	39,1	36,7	36,7
<b>Desocupación</b>	20,4	24,3	26,6	17,8	21,0	23,0	16,3	19,6	21,4	14,5	17,7	19,7

Tasa de	Año 2004											
	1º Trimestre			2º Trimestre			3º Trimestre			4º Trimestre		
	Tasas generales <sup>2</sup>	Recálculo sin plan Jefas y Jefes		Tasas generales <sup>2</sup>	Recálculo sin plan Jefas y Jefes		Tasas generales <sup>2</sup>	Recálculo sin plan Jefas y Jefes		Tasas generales <sup>2</sup>	Recálculo sin plan Jefas y Jefes	
		Recálculo A <sup>3</sup>	Recálculo B <sup>4</sup>		Recálculo A <sup>3</sup>	Recálculo B <sup>4</sup>		Recálculo A <sup>3</sup>	Recálculo B <sup>4</sup>		Recálculo A <sup>3</sup>	Recálculo B <sup>4</sup>
<b>Actividad</b>	45,4	44,3	45,4	46,2	45,3	46,2	46,2	45,1	46,2	45,9	45,0	45,9
<b>Empleo</b>	38,9	36,6	36,6	39,4	37,4	37,4	40,1	38,0	38,0	40,4	38,5	38,5
<b>Desocupación</b>	14,4	17,4	19,5	14,8	17,4	19,1	13,2	15,7	17,6	12,1	14,5	16,2

Tasa de	Año 2005											
	1º Trimestre			2º Trimestre			3º Trimestre			4º Trimestre		
	Tasas generales <sup>2</sup>	Recálculo sin plan Jefas y Jefes		Tasas generales <sup>2</sup>	Recálculo sin plan Jefas y Jefes		Tasas generales <sup>2</sup>	Recálculo sin plan Jefas y Jefes		Tasas generales <sup>2</sup>	Recálculo sin plan Jefas y Jefes	
		Recálculo A <sup>3</sup>	Recálculo B <sup>4</sup>		Recálculo A <sup>3</sup>	Recálculo B <sup>4</sup>		Recálculo A <sup>3</sup>	Recálculo B <sup>4</sup>		Recálculo A <sup>3</sup>	Recálculo B <sup>4</sup>
<b>Actividad</b>	45,2	44,4	45,2	45,6	44,7	45,6	46,2	45,3	46,2	45,9	45,2	45,9
<b>Empleo</b>	39,4	37,7	37,7	40,1	38,4	38,4	41,1	39,7	39,7	41,3	40,1	40,1
<b>Desocupación</b>	13,0	14,9	16,6	12,1	13,9	15,7	11,1	12,5	14,1	10,1	11,4	12,7

Tasa de	Año 2006											
	1º Trimestre			2º Trimestre			3º Trimestre <sup>5</sup>			4º Trimestre		
	Tasas generales <sup>2</sup>	Recálculo sin plan Jefas y Jefes		Tasas generales <sup>2</sup>	Recálculo sin plan Jefas y Jefes		Tasas generales <sup>2</sup>	Recálculo sin plan Jefas y Jefes		Tasas generales <sup>2</sup>	Recálculo sin plan Jefas y Jefes	
		Recálculo A <sup>3</sup>	Recálculo B <sup>4</sup>		Recálculo A <sup>3</sup>	Recálculo B <sup>4</sup>		Recálculo A <sup>3</sup>	Recálculo B <sup>4</sup>		Recálculo A <sup>3</sup>	Recálculo B <sup>4</sup>
<b>Actividad</b>	46,0	45,3	46,0	46,7	46,1	46,7	46,3	45,8	46,3	46,1	45,7	46,1
<b>Empleo</b>	40,7	39,5	39,5	41,8	40,7	40,7	41,6	40,7	40,7	42,1	41,4	41,4
<b>Desocupación</b>	11,4	12,8	14,1	10,4	11,6	12,8	10,2	11,2	12,1	8,7	9,3	10,1

(continúa)

## 1.7 Impacto del Plan Jefas y Jefes de Hogar sobre las tasas básicas. Tercer trimestre de 2009

Año 2007												
Tasa de	1º Trimestre			2º Trimestre			3º Trimestre			4º Trimestre		
	Tasas generales <sup>2</sup>	Recálculo sin plan Jefas y Jefes		Tasas generales <sup>2</sup>	Recálculo sin plan Jefas y Jefes		Tasas generales <sup>2</sup>	Recálculo sin plan Jefas y Jefes		Tasas generales <sup>2</sup>	Recálculo sin plan Jefas y Jefes	
		Recálculo A <sup>3</sup>	Recálculo B <sup>4</sup>		Recálculo A <sup>3</sup>	Recálculo B <sup>4</sup>		Recálculo A <sup>3</sup>	Recálculo B <sup>4</sup>		Recálculo A <sup>3</sup>	Recálculo B <sup>4</sup>
<b>Actividad</b>	46,3	45,9	46,3	46,3	45,9	46,3	46,2	45,8	46,2	45,6	45,2	45,6
<b>Empleo</b>	41,7	41,1	41,1	42,4	41,8	41,9	42,4	41,9	42,1	42,1	41,7	41,9
<b>Desocupación</b>	9,8	10,5	11,1	8,5	9,0	9,5	8,1	8,5	8,8	7,5	7,8	8,1

Año 2008												
Tasa de	1º Trimestre			2º Trimestre			3º Trimestre			4º Trimestre		
	Tasas generales <sup>2</sup>	Recálculo sin plan Jefas y Jefes		Tasas generales <sup>2</sup>	Recálculo sin plan Jefas y Jefes		Tasas generales <sup>2</sup>	Recálculo sin plan Jefas y Jefes		Tasas generales <sup>2</sup>	Recálculo sin plan Jefas y Jefes	
		Recálculo A <sup>3</sup>	Recálculo B <sup>4</sup>		Recálculo A <sup>3</sup>	Recálculo B <sup>4</sup>		Recálculo A <sup>3</sup>	Recálculo B <sup>4</sup>		Recálculo A <sup>3</sup>	Recálculo B <sup>4</sup>
<b>Actividad</b>	45,9	45,7	45,9	45,9	45,7	45,9	45,7	45,5	45,7	46,0	45,8	46,0
<b>Empleo</b>	42,0	41,7	41,8	42,2	41,9	42,0	42,1	41,9	42,0	42,6	42,4	42,5
<b>Desocupación</b>	8,4	8,6	8,8	8,0	8,2	8,4	7,8	7,9	8,1	7,3	7,4	7,5

Año 2009									
Tasa de	1º Trimestre			2º Trimestre			3º Trimestre		
	Tasas generales <sup>2</sup>	Recálculo sin plan Jefas y Jefes		Tasas generales <sup>2</sup>	Recálculo sin plan Jefas y Jefes		Tasas generales <sup>2</sup>	Recálculo sin plan Jefas y Jefes	
		Recálculo A <sup>3</sup>	Recálculo B <sup>4</sup>		Recálculo A <sup>3</sup>	Recálculo B <sup>4</sup>		Recálculo A <sup>3</sup>	Recálculo B <sup>4</sup>
<b>Actividad</b>	46,1	45,9	46,1	46,1	45,7	45,9	46,1	46,0	46,1
<b>Empleo</b>	42,3	42,0	42,1	42,3	41,6	41,7	41,9	41,8	41,9
<b>Desocupación</b>	8,4	8,5	8,6	8,4	8,9	9,0	9,1	9,2	9,2

<sup>1</sup> Los resultados del 2º trimestre de 2003 no incluyen el aglomerado Gran Santa Fe cuyo relevamiento no se realizó debido a las inundaciones.

<sup>2</sup> En la medición, las personas que tienen un Plan Jefas y Jefes de Hogar u otro similar sólo se consideran ocupadas si realizan una contraprestación laboral por el mismo. En caso de recibir un plan sin realizar un trabajo se consideran desocupados o inactivos, según las definiciones habituales.

<sup>3</sup> Recálculo de tasas básicas considerando como desocupados a los ocupados cuya ocupación principal proviene de un Plan Jefas/Jefes y que además buscan activamente trabajo. En el caso del 1º trimestre de 2003 no se aplicó el módulo sobre Plan Jefas y Jefes, por lo cual se refiere a todos los planes de empleo. En los siguientes trimestres, los planes Jefas y Jefes representan más del 90% del total de planes.

<sup>4</sup> Recálculo de tasas básicas considerando como desocupados a todos los ocupados cuya ocupación principal proviene de un Plan Jefas y Jefes de Hogar. Esto implica asumir que, en caso de no tener un plan Jefas y Jefes de Hogar, la totalidad de estas personas serían desocupadas y estarían, por lo tanto, incluidas en la población económicamente activa. En el caso del 1er trimestre de 2003 no se aplicó el módulo sobre Plan Jefas y Jefes, por lo cual se refiere a todos los planes de empleo. En los siguientes trimestres, los planes Jefas y Jefes representan más del 90% del total de planes.

<sup>5</sup> A partir del 3º trimestre de 2006 se incorporaron a la EPH continua tres aglomerados (San Nicolás-Villa Constitución, Viedma-Carmen de Patagones y Rawson-Trelew), que venían siendo relevados en la modalidad de EPH puntual, por lo cual el total de aglomerados relevados pasó a ser 31.

**Nota:** En relación al Plan Jefas/Jefes de Hogar se deberá tener en cuenta que las personas pueden estar realizando una contraprestación laboral o recibirlo como subsidio. En la medición de la EPH los beneficiarios del Plan Jefas/Jefes pueden tener la condición de ocupados, desocupados o inactivos, atendiendo a las definiciones básicas habituales. Por lo tanto serán registrados como ocupadas las personas con plan que estuvieron

trabajando por eso en la semana de referencia, serán desocupadas si no trabajaron y están buscando trabajo e inactivas si no trabajaron ni buscaron trabajo. Tanto en el caso de los desocupados como de los inactivos, el Plan será registrado como un subsidio percibido. A estos dos últimos, es decir a los desocupados e inactivos, se los registra como beneficiarios del Plan como subsidio, sin que esto modifique su condición de actividad.

Con respecto a la cobertura de la medición que realiza la EPH de los Planes Jefas / jefes de Hogar, se señala que la misma abarca exclusivamente los 31 aglomerados urbanos que cubre y no el total del país. Las comparaciones con otras fuentes deberán realizarse atendiendo esta restricción, así como a otras características propias de la materia. Por ejemplo, teniendo en cuenta la delimitación de beneficiarios según domicilio y boca de pago, ajustándolos al área cubierta por la EPH, se encontró una diferencia de menos del 9% entre los registros de beneficiarios y las estimaciones de la EPH, a favor de los primeros<sup>4</sup>.

**Nota:** Durante el tercer trimestre de 2007, los Aglomerados Mar del Plata-Batán, Bahía Blanca-Cerri y Gran La Plata no fueron relevados por causas de orden administrativo, mientras que los casos correspondientes al Aglomerado Gran Buenos Aires no fueron relevados por paro del personal de la EPH. En virtud de ello, no se presentan datos correspondientes a los dominios de estimación: Aglomerados del Interior, Total de Aglomerados de 500.000 y más habitantes, Total de Aglomerados de menos de 500.000 habitantes, Región Gran Buenos Aires y Región Pampeana.

Con el objetivo de continuar la serie histórica, se realizó un procedimiento de recálculo de las tasas que se presentan para el Total de 31 Aglomerados Urbanos. Por este procedimiento, a los datos relevados durante el segundo trimestre de 2007 en los aglomerados GRAN BUENOS AIRES, GRAN LA PLATA, MAR DEL PLATA-BATAN y BAHIA BLANCA CERRI se aplicó la variación observada en el resto de los aglomerados entre el 2º y el 3º trimestre de 2007, considerando que ambos grupos presentan en toda la serie una evolución similar.

**Nota:** Los trimestres 2º y 4º de 2007 no incluyen los datos correspondientes al aglomerado Bahía Blanca-Cerri.

**1.8 Estimaciones de la tasa de desocupación abierta y de sus respectivos coeficientes de variación, intervalos del 90% de confianza. Total de 31 Aglomerados Urbanos y regiones estadísticas. Tercer trimestre de 2009**

Área geográfica	3° trimestre 2009			
	Desocupación	Coeficiente de variación	Intervalo de confianza	
			Límite inferior	Límite superior
<b>Total 31 Aglomerados Urbanos</b>	<b>9,1</b>	<b>3,6</b>	<b>8,5</b>	<b>9,6</b>
<b>Aglomerados del Interior sin GBA</b>	<b>8,2</b>	<b>3,4</b>	<b>7,7</b>	<b>8,6</b>
<b>Gran Buenos Aires</b>	9,8	5,6	8,9	10,7
Ciudad de Buenos Aires <sup>1</sup>	7,7	10,9	6,3	9,0
Partidos del GBA <sup>1</sup>	10,6	6,4	9,4	11,7
<b>Cuyo</b>	<b>6,4</b>	<b>10,7</b>	<b>5,3</b>	<b>7,5</b>
Gran Mendoza <sup>1</sup>	6,4	14,9	4,8	8,0
Gran San Juan <sup>2</sup>	8,1	17,0	5,8	10,3
San Luis - El Chorrillo <sup>2</sup>	2,7	23,3	1,7	3,7
<b>Noreste</b>	<b>4,0</b>	<b>11,6</b>	<b>3,2</b>	<b>4,7</b>
Corrientes <sup>2</sup>	4,8	21,7	3,1	6,5
Formosa <sup>2</sup>	3,7	25,7	2,1	5,2
Gran Resistencia <sup>2</sup>	2,9	23,8	1,8	4,0
Posadas <sup>2</sup>	4,3	20,6	2,9	5,8
<b>Noroeste</b>	<b>7,9</b>	<b>7,0</b>	<b>7,0</b>	<b>8,8</b>
Gran Catamarca <sup>2</sup>	8,6	15,8	6,4	10,9
Gran Tucumán - Tafí Viejo <sup>1</sup>	10,0	12,2	8,0	12,0
Jujuy - Palpalá <sup>2</sup>	6,0	15,0	4,5	7,5
La Rioja <sup>2</sup>	5,8	14,3	4,4	7,2
Salta <sup>3</sup>	7,0	13,6	5,4	8,5
Sgo. del Estero - La Banda <sup>2</sup>	6,1	18,6	4,3	8,0
<b>Pampeana</b>	<b>9,6</b>	<b>4,7</b>	<b>8,9</b>	<b>10,4</b>
Bahía Blanca Cerri <sup>2</sup>	8,1	15,8	6,0	10,3
Concordia <sup>2</sup>	6,9	19,0	4,8	9,1
Gran Córdoba <sup>1</sup>	10,8	9,8	9,1	12,6
Gran La Plata <sup>1</sup>	6,0	20,1	4,0	8,0
Gran Rosario <sup>1</sup>	10,3	9,7	8,7	11,9
Gran Paraná <sup>2</sup>	6,4	14,0	5,0	7,9
Gran Santa Fe <sup>2</sup>	13,0	11,9	10,5	15,6
Mar del Plata - Batán <sup>1</sup>	11,6	12,4	9,3	14,0
Río Cuarto <sup>2</sup>	9,6	11,2	7,9	11,4
Santa Rosa - Toay <sup>2</sup>	3,1	33,8	1,4	4,8
San Nicolás - Villa Constitución <sup>2</sup>	8,2	14,8	6,2	10,2
<b>Patagónica</b>	<b>6,7</b>	<b>7,3</b>	<b>5,9</b>	<b>7,5</b>
Comodoro Rivadavia - Rada Tilly <sup>2</sup>	3,3	22,5	2,0	4,5
Neuquén - Plottier <sup>2</sup>	6,7	16,0	4,9	8,5
Río Gallegos <sup>2</sup>	3,7	20,4	2,5	5,0
Ushuaia - Río Grande <sup>2</sup>	9,3	13,0	7,3	11,3
Rawson - Trelew <sup>2</sup>	8,4	16,6	6,1	10,7
Viedma - Carmen de Patagones <sup>2</sup>	9,8	13,8	7,5	12,0
<b>Total Aglomerados de 500.000 y más habitantes</b>	<b>9,6</b>	<b>4,2</b>	<b>9,0</b>	<b>10,3</b>
<b>Total Aglomerados de menos de 500.000 habitantes</b>	<b>6,8</b>	<b>4,1</b>	<b>6,4</b>	<b>7,3</b>

<sup>1</sup> Aglomerados de 500.000 y más habitantes.

<sup>2</sup> Aglomerados de menos de 500.000 habitantes.

<sup>3</sup> A partir del 1er trimestre de 2008 el aglomerado Salta forma parte de la categoría 500.000 y más habitantes.

## 2. Aspectos metodológicos

### 2.1 Características de la muestra

La EPH en su modalidad continua se basa en una muestra probabilística, estratificada, en dos etapas de selección, donde se mantienen las mismas áreas seleccionadas para la EPH puntual.

La muestra está distribuida a lo largo del período respecto del cual se brinda información (el trimestre) y el relevamiento se desarrolla a lo largo de todo el año.

A partir del 3° trimestre de 2006, con el aumento del tamaño muestral de los aglomerados con menos de 500.000 habitantes y la incorporación de los tres aglomerados que venían relevándose en la modalidad puntual, se llega a un total de 31 aglomerados<sup>4</sup> y a un tamaño de la muestra trimestral de 23.904 viviendas. Implica una muestra de 95.616 viviendas en el año. Para el año 2006, dado que la ampliación de la muestra se inició en el 2° semestre, el tamaño es de 82.288 viviendas.

La encuesta produce estimaciones trimestrales válidas para:

- Total de 31 aglomerados agrupados.
  - Aglomerados del Interior: todos los aglomerados excluido el aglomerado Gran Buenos Aires.
  - Conjunto de aglomerados agrupados en 6 regiones estadísticas:
    - *Región Gran Buenos Aires*: integrada por Ciudad de Buenos Aires; Partidos del GBA.
    - *Región Noroeste (NOA)*: integrada por Gran Catamarca; Gran Tucumán-Tafí Viejo; Jujuy-Palpalá; La Rioja; Salta; Santiago del Estero-La Banda.
    - *Región Noreste (NEA)*: integrada por Corrientes; Formosa; Gran Resistencia; Posadas.
    - *Región Cuyo*: integrada por Gran Mendoza; Gran San Juan; San Luis-El Chorrillo.
    - *Región Pampeana*: integrada por Bahía Blanca-Cerri; Concordia; Gran Córdoba; Gran La Plata; Gran Rosario; Gran Paraná; Gran Santa Fe; Mar del Plata-Batán; Río Cuarto; Santa Rosa-Toay y San Nicolás-Villa Constitución.
    - *Región Patagónica*: integrada por Comodoro Rivadavia-Rada Tilly; Neuquén-Plottier; Río Gallegos; Ushuaia-Río Grande, Viedma-Carmen de Patagones y Rawson-Trelew.
  - Conjunto de aglomerados con 500.000 y más habitantes: Gran Buenos Aires; Gran Córdoba; Gran La Plata; Mar del Plata-Batán; Gran Mendoza; Gran Rosario; Gran Tucumán-Tafí Viejo.
  - Conjunto de aglomerados con menos de 500.000 habitantes: resto de los aglomerados.
  - Cada uno de los 31 aglomerados urbanos.

La encuesta produce también estimaciones semestrales válidas para los mismos dominios.

Es importante señalar que como en toda encuesta por muestreo, los resultados obtenidos son valores que estiman el verdadero valor de cada tasa y tienen asociado un error, cuya cuantía también se estima permitiendo conocer la confiabilidad de las estimaciones. Estos resultados indican el nivel probable alcanzado por cada tasa a partir de la muestra, admitiéndose oscilaciones de este nivel, en más y en menos, con un grado de confianza conocido.

### 2.2 Definiciones básicas

**Población económicamente activa:** la integran las personas que tienen una ocupación o que sin tenerla la están buscando activamente. Está compuesta por la población ocupada más la población desocupada.

**Población ocupada:** conjunto de personas que tiene por lo menos una ocupación, es decir que en la semana de referencia ha trabajado como mínimo una hora (en una actividad económica). El criterio de una hora trabajada, además de preservar la comparabilidad con otros países, permite captar las múltiples ocupaciones informales y/o de baja intensidad que realiza la población. Para poder discriminar dentro del nivel de empleo qué parte

<sup>4</sup> Los 28 aglomerados comprendidos en el relevamiento hasta el 2° trimestre de 2006 fueron: Gran Buenos Aires, Gran La Plata, Bahía Blanca-Cerri, Mar del Plata-Batán, Gran Catamarca, Gran Córdoba, Río Cuarto, Corrientes, Gran Resistencia, Comodoro Rivadavia-Rada Tilly, Gran Paraná, Concordia, Formosa, Jujuy-Palpalá, Santa Rosa-Toay, La Rioja, Gran Mendoza, Posadas, Neuquén-Plottier, Salta, Gran San Juan, San Luis-El Chorrillo, Río Gallegos, Gran Rosario, Gran Santa Fe, Santiago del Estero-La Banda, Ushuaia-Río Grande y Gran Tucumán-Tafí Viejo. A partir del 3° trimestre de 2006 se incorporaron a la EPH continua tres aglomerados (San Nicolás-Villa Constitución, Viedma-Carmen de Patagones y Rawson-Trelew), que venían siendo relevados en la modalidad de EPH puntual, por lo cual el total de aglomerados relevados pasó de 28 a ser 31.

corresponde al empleo de baja intensidad, pueden restarse del empleo total aquellos que trabajan menos de cierta cantidad de horas (por ejemplo los subocupados). La información recogida permite realizar distintos recortes según la necesidad de información de que se trate, así como caracterizar ese tipo de empleos.

**Población desocupada:** se refiere a personas que, no teniendo ocupación, están buscando activamente trabajo. Corresponde a desocupación abierta. Este concepto no incluye otras formas de precariedad laboral tales como personas que realizan trabajos transitorios mientras buscan activamente una ocupación, aquellas que trabajan jornadas involuntariamente por debajo de lo normal, los desocupados que han suspendido la búsqueda por falta de oportunidades visibles de empleo, los ocupados en puestos por debajo de la remuneración mínima o en puestos por debajo de su calificación, etc. Estas modalidades son también relevadas por la EPH, como indicadores separados.

**Población subocupada horaria:** se refiere a los ocupados que trabajan menos de 35 horas semanales por causas involuntarias y están dispuestos a trabajar más horas. Comprende a todos los ocupados en empleos de tiempo reducido (incluye, entre otros, a agentes de la Administración Pública Provincial o Municipal cuyo horario de trabajo ha sido disminuido) y están dispuestos a trabajar más horas.

**Población subocupada demandante:** se refiere a la población subocupada (por causas involuntarias y dispuestos a trabajar más horas) que además busca activamente otra ocupación.

**Población subocupada no demandante:** se refiere a la población subocupada (por causas involuntarias y dispuestos a trabajar más horas) que no está en la búsqueda activa de otra ocupación.

**Población inactiva:** conjunto de personas que no tienen trabajo ni lo buscan activamente. Puede subdividirse en inactivos marginales e inactivos típicos según estén dispuestos o no a trabajar.

### 2.3 Cálculo de tasas

**Tasa de actividad:** calculada como porcentaje entre la población económicamente activa y la población total.

**Tasa de empleo:** calculada como porcentaje entre la población ocupada y la población total.

**Tasa de desocupación:** calculada como porcentaje entre la población desocupada y la población económicamente activa.

**Tasa de subocupación horaria:** calculada como porcentaje entre la población subocupada y la población económicamente activa.

**Tasa de subocupación demandante:** calculada como porcentaje entre la población de subocupados demandantes y la población económicamente activa.

**Tasa de subocupación no demandante:** calculada como porcentaje entre la población de subocupados no demandantes y la población económicamente activa.

### 2.4 Períodos de referencia

**Semana de referencia:** cada una de las semanas calendario completas y consecutivas que van desde el 4 de enero de 2009 al 28 de marzo de 2009 para los resultados del 1° trimestre de 2009.

Las estimaciones de los indicadores -salvo las referidas a ciertos aspectos específicos, en que el período se amplía al mes- se refieren a las condiciones existentes en la respectiva semana de referencia.

### 2.5. La nueva Encuesta Permanente de Hogares: cambios metodológicos

Dadas las profundas modificaciones que experimentara el mercado de trabajo en la década de los 90 el INDEC inició en los últimos años un exhaustivo programa de revisión metodológica que permitiera dar cuenta de la dinámica del cambio producido y de las nuevas modalidades de inserción laboral. Este programa implicó un proceso de reformulación integral de la EPH, con el objetivo de reelaborar la metodología de medición y las formas de operación. Este proceso abarcó aspectos temáticos, muestrales y organizativos.

A partir de 2003, la EPH pasa a ser un relevamiento continuo que produce datos con frecuencia trimestral. Este es uno de los cambios fundamentales de la reformulación: a diferencia de la EPH puntual, que brindaba datos dos veces por año, correspondientes a una semana de referencia, la EPH Continua presenta resultados cuatro veces por año, referidos al conjunto de cada trimestre. Al considerar un período más extenso, los resultados representan con mayor fidelidad los cambios que se producen en el mercado de trabajo.

Asimismo se rediseñaron los cuestionarios para dar cuenta de las nuevas características de la realidad socioeconómica. Un tercer aspecto es el diseño de la muestra extendida en períodos trimestrales consecutivos. La muestra total de la EPH continua es de 23.904 viviendas por trimestre para el conjunto de los aglomerados, lo que determina un total de 95.616 viviendas al año. Para asignar las viviendas en cada uno de los aglomerados se tuvo

en cuenta un tamaño mínimo en aquellos más pequeños para dar estimaciones semestrales con un nivel de precisión aceptable.

La introducción de todos estos cambios tiene que ver con la consolidación -en el curso de los 90- de un mercado de trabajo muy diferente al que existía al momento de la formulación inicial de la EPH, en la década del 70, cuyas principales características eran la estabilidad de los empleos y el carácter formal de las ocupaciones urbanas.

El periodo mencionado implicó para nuestro país la modificación drástica de esas condiciones: creció considerablemente el desempleo, desapareció la estabilidad laboral, surgieron nuevas modalidades de contratación y en general, el empleo antes estable se vio precarizado y flexibilizado.

Los esfuerzos para adaptar diversos aspectos del relevamiento a un mercado de trabajo cambiante fueron muchos y se requirió de continuos ajustes parciales para mantener la calidad de los resultados. Hacia 1998, resultaba impostergable la implementación de una encuesta más dinámica, acorde a las condiciones consolidadas en el curso de esos años.

Desde el primero de enero de 2003 el INDEC puso en campo el relevamiento de la EPH continua. En paralelo, mayo 2003 fue la última onda de la EPH puntual. En carácter de prueba, también se aplicaron ambas metodologías durante el año 2002.

Para mantener la cobertura histórica, se relevaron con la nueva metodología los aglomerados cubiertos por la EPH hasta mayo de 2003 excepto los tres aglomerados<sup>5</sup> que se agregaron en el año 2002, los que siguieron con la encuesta puntual hasta mayo de 2006, incorporándose al relevamiento continuo a partir del 3º trimestre de 2006.

En síntesis, si bien ambas encuestas tienen estrechos vínculos metodológicos difieren en una serie de aspectos, siendo los principales:

- Mayor frecuencia de presentación de resultados
- Cuestionarios rediseñados para reflejar más adecuadamente el mercado laboral.
- Muestra diseñada para la captación continua de la información.

Por lo tanto, las comparaciones que se efectúen deberán considerar los efectos del cambio metodológico introducido a partir de esta medición<sup>6</sup>.

<sup>5</sup> Rawson-Trelew; San Nicolás-Villa Constitución; Viedma-Carmen de Patagones.

<sup>6</sup> A efectos de interiorizarse sobre la nueva metodología consultar los documentos "Encuesta Permanente de Hogares: Cambios Metodológicos" y "La Nueva Encuesta Permanente de Hogares de Argentina", en la página web del INDEC [www.indec.mecon.gov.ar](http://www.indec.mecon.gov.ar)