

Buenos Aires, 19 de febrero de 2010

Evolución de la distribución del Ingreso

Encuesta Permanente de Hogares
Tercer Trimestre de 2009

El siguiente informe presenta tabulados y gráficos elaborados a partir de la información recolectada por la Encuesta Permanente de Hogares (EPH) referidos a los **ingresos monetarios efectivamente percibidos por los hogares y las personas en el mes de referencia** (mes anterior a la entrevista).

En la web¹ están disponibles las series con los cuadros habituales: ingresos de la población ocupada según escala de ingreso de la ocupación principal (cuadro 27), ingresos de los hogares según escalas de ingresos totales (cuadro 28) y per capita (cuadro 29), y de las escalas de población según el ingreso per capita familiar y según el ingreso individual (cuadro 26)

Las series se extienden a lo largo del período de vigencia de la EPH Continua, incorporando las innovaciones metodológicas² más recientes.

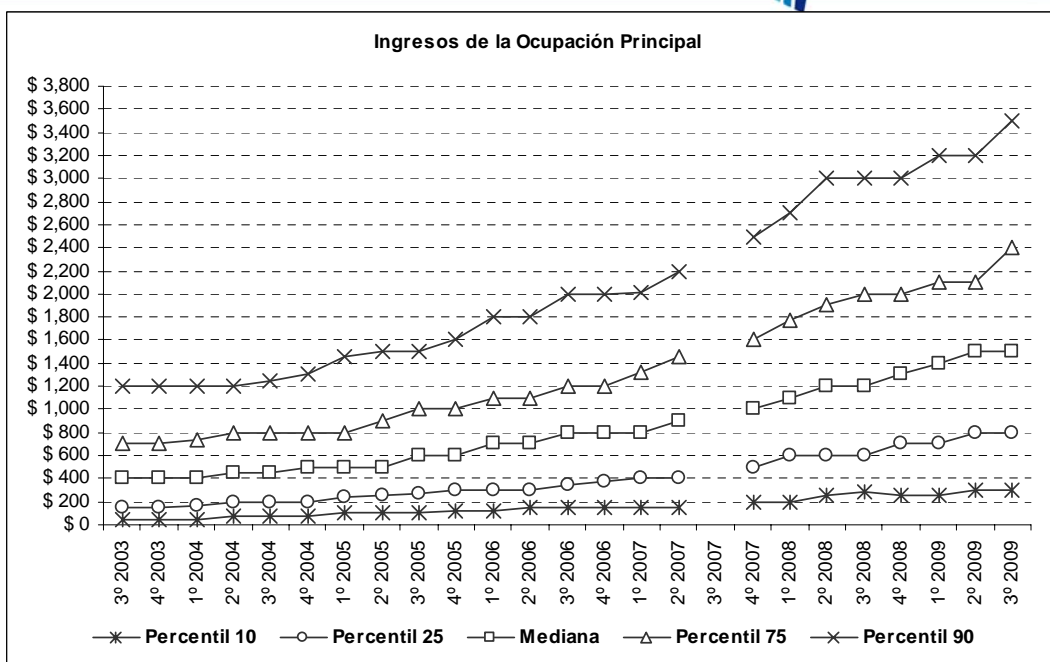
Población Ocupada Según Escala de Ingreso de la Ocupación Principal (incluyendo ocupados no remunerados)

Percentil 10 es el valor que deja por debajo al 10% de los casos de la escala.

Ingresos de la Ocupación Principal					
Trimestre	Percentil 10	Percentil 25	Mediana	Percentil 75	Percentil 90
3º 2003	\$ 40	\$ 150	\$ 400	\$ 700	\$ 1,200
4º 2003	\$ 50	\$ 150	\$ 400	\$ 700	\$ 1,200
1º 2004	\$ 50	\$ 160	\$ 400	\$ 732	\$ 1,200
2º 2004	\$ 80	\$ 200	\$ 450	\$ 800	\$ 1,200
3º 2004	\$ 80	\$ 200	\$ 450	\$ 800	\$ 1,250
4º 2004	\$ 80	\$ 200	\$ 495	\$ 800	\$ 1,300
1º 2005	\$ 100	\$ 240	\$ 500	\$ 800	\$ 1,450
2º 2005	\$ 100	\$ 250	\$ 500	\$ 900	\$ 1,500
3º 2005	\$ 100	\$ 270	\$ 600	\$ 1,000	\$ 1,500
4º 2005	\$ 120	\$ 300	\$ 600	\$ 1,000	\$ 1,600
1º 2006	\$ 120	\$ 300	\$ 700	\$ 1,100	\$ 1,800
2º 2006	\$ 150	\$ 300	\$ 700	\$ 1,100	\$ 1,800
3º 2006	\$ 150	\$ 350	\$ 800	\$ 1,200	\$ 2,000
4º 2006	\$ 150	\$ 380	\$ 800	\$ 1,200	\$ 2,000
1º 2007	\$ 150	\$ 400	\$ 800	\$ 1,320	\$ 2,018
2º 2007	\$ 150	\$ 400	\$ 900	\$ 1,450	\$ 2,200
3º 2007					
4º 2007	\$ 200	\$ 500	\$ 1,000	\$ 1,600	\$ 2,500
1º 2008	\$ 200	\$ 600	\$ 1,100	\$ 1,775	\$ 2,700
2º 2008	\$ 250	\$ 600	\$ 1,200	\$ 1,900	\$ 3,000
3º 2008	\$ 280	\$ 600	\$ 1,200	\$ 2,000	\$ 3,000
4º 2008	\$ 258	\$ 700	\$ 1,300	\$ 2,000	\$ 3,000
1º 2009	\$ 250	\$ 700	\$ 1,400	\$ 2,100	\$ 3,200
2º 2009	\$ 300	\$ 800	\$ 1,500	\$ 2,100	\$ 3,200
3º 2009	\$ 300	\$ 800	\$ 1,500	\$ 2,400	\$ 3,500

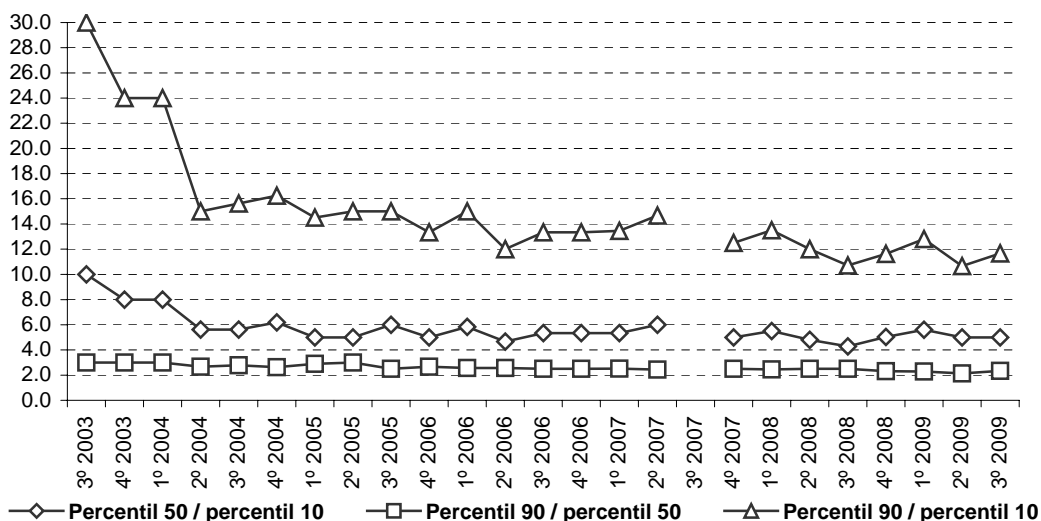
¹ www.indec.mecon.gov.ar

² Ver documento "Ponderación de la muestra y tratamiento de valores faltantes en las variables de ingreso en la Encuesta Permanente de Hogares" en www.indec.mecon.gov.ar.



Ratios Percentil 50/ Percentil 10 y Percentil 90/ Percentil 50 para ingreso de la ocupación principal de la población ocupada (incluyendo ocupados no remunerados)
Los ratios P50/P10 y P90/P50 identifican en qué sector de la distribución se verifica mayor aporte a la desigualdad.

Ingresos de la Ocupación Principal			
Trimestre	Percentil 50 / percentil 10	Percentil 90 / percentil 50	Percentil 90 / percentil 10
3º 2003	10.0	3.0	30.0
4º 2003	8.0	3.0	24.0
1º 2004	8.0	3.0	24.0
2º 2004	5.6	2.7	15.0
3º 2004	5.6	2.8	15.6
4º 2004	6.2	2.6	16.3
1º 2005	5.0	2.9	14.5
2º 2005	5.0	3.0	15.0
3º 2005	6.0	2.5	15.0
4º 2006	5.0	2.7	13.3
1º 2006	5.8	2.6	15.0
2º 2006	4.7	2.6	12.0
3º 2006	5.3	2.5	13.3
4º 2006	5.3	2.5	13.3
1º 2007	5.3	2.5	13.5
2º 2007	6.0	2.4	14.7
3º 2007			
4º 2007	5.0	2.5	12.5
1º 2008	5.5	2.5	13.5
2º 2008	4.8	2.5	12.0
3º 2008	4.3	2.5	10.7
4º 2008	5.0	2.3	11.6
1º 2009	5.6	2.3	12.8
2º 2009	5.0	2.1	10.7
3º 2009	5.0	2.3	11.7



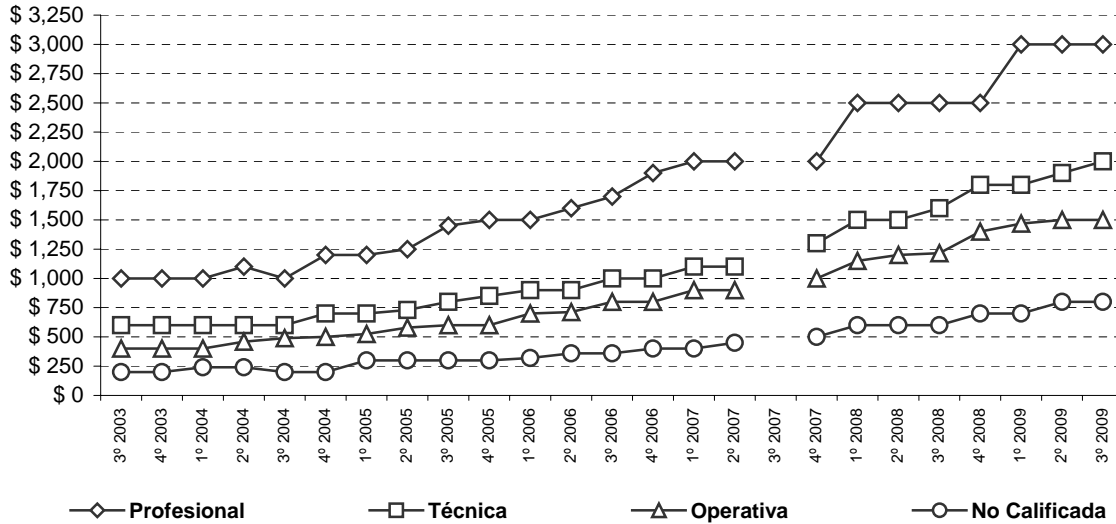
Medianas del ingreso de la ocupación principal según calificación (incluyendo ocupados no remunerados)

Mediana es el valor que divide en dos partes iguales la escala: el 50% de los casos se ubican por encima y el otro 50% se encuentran por debajo.

Ingresos de la Ocupación Principal

Trimestre	Profesional	Técnica	Operativa	No Calificada
	Mediana	Mediana	Mediana	Mediana
3º 2003	\$ 1,000	\$ 600	\$ 400	\$ 200
4º 2003	\$ 1,000	\$ 600	\$ 400	\$ 200
1º 2004	\$ 1,000	\$ 600	\$ 400	\$ 240
2º 2004	\$ 1,100	\$ 600	\$ 460	\$ 240
3º 2004	\$ 1,000	\$ 600	\$ 490	\$ 200
4º 2004	\$ 1,200	\$ 700	\$ 500	\$ 200
1º 2005	\$ 1,200	\$ 700	\$ 525	\$ 300
2º 2005	\$ 1,250	\$ 730	\$ 580	\$ 300
3º 2005	\$ 1,450	\$ 800	\$ 600	\$ 300
4º 2005	\$ 1,500	\$ 850	\$ 600	\$ 300
1º 2006	\$ 1,500	\$ 900	\$ 700	\$ 320
2º 2006	\$ 1,600	\$ 900	\$ 713	\$ 360
3º 2006	\$ 1,700	\$ 1,000	\$ 800	\$ 360
4º 2006	\$ 1,900	\$ 1,000	\$ 800	\$ 400
1º 2007	\$ 2,000	\$ 1,100	\$ 900	\$ 400
2º 2007	\$ 2,000	\$ 1,100	\$ 900	\$ 450
3º 2007				
4º 2007	\$ 2,000	\$ 1,300	\$ 1,000	\$ 500
1º 2008	\$ 2,500	\$ 1,500	\$ 1,150	\$ 600
2º 2008	\$ 2,500	\$ 1,500	\$ 1,200	\$ 600
3º 2008	\$ 2,500	\$ 1,600	\$ 1,215	\$ 600
4º 2008	\$ 2,500	\$ 1,800	\$ 1,400	\$ 700
1º 2009	\$ 3,000	\$ 1,800	\$ 1,468	\$ 700
2º 2009	\$ 3,000	\$ 1,900	\$ 1,500	\$ 800
3º 2009	\$ 3,000	\$ 2,000	\$ 1,500	\$ 800

Ingresos de la Ocupación Principal según Calificación - Medianas



Mediana del ingreso de la ocupación principal y promedio de horas trabajadas en la semana según sexo - (incluyendo ocupados no remunerados)

Trimestre	Ingresos de la Ocupación Principal		Promedio de horas trabajadas en la semana	
	Varones	Mujeres	Varones	Mujeres
	Mediana	Mediana	Media	Media
3° 2003	\$ 450	\$ 300	44	32
4° 2003	\$ 500	\$ 300	44	32
1° 2004	\$ 500	\$ 300	45	34
2° 2004	\$ 500	\$ 345	44	32
3° 2004	\$ 500	\$ 350	44	32
4° 2004	\$ 580	\$ 350	45	33
1° 2005	\$ 600	\$ 400	45	33
2° 2005	\$ 600	\$ 400	45	33
3° 2005	\$ 700	\$ 420	45	33
4° 2005	\$ 700	\$ 500	45	33
1° 2006	\$ 800	\$ 500	46	34
2° 2006	\$ 800	\$ 500	45	32
3° 2006	\$ 850	\$ 600	45	33
4° 2006	\$ 900	\$ 600	45	34
1° 2007	\$ 1,000	\$ 600	46	34
2° 2007	\$ 1,000	\$ 700	45	33
3° 2007				
4° 2007	\$ 1,200	\$ 800	45	34
1° 2008	\$ 1,200	\$ 900	46	35
2° 2008	\$ 1,400	\$ 960	46	34
3° 2008	\$ 1,440	\$ 1,000	45	34
4° 2008	\$ 1,500	\$ 1,000	44	34
1° 2009	\$ 1,500	\$ 1,200	45	34
2° 2009	\$ 1,600	\$ 1,200	44	33
3° 2009	\$ 1,700	\$ 1,200	44	33

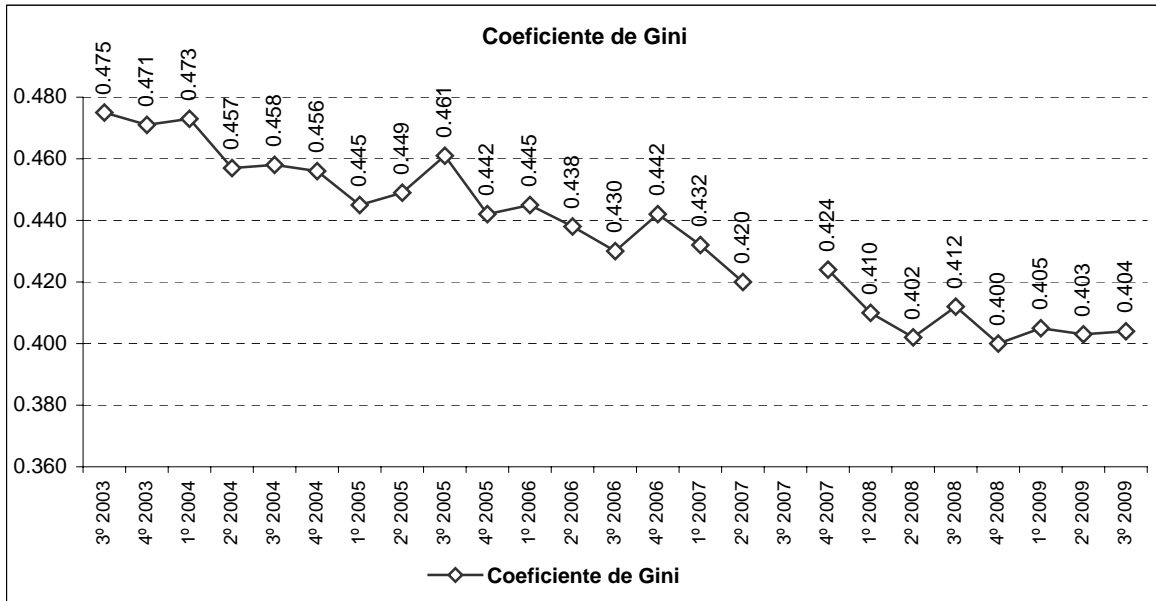
Población Ocupada Según Escala de Ingreso de la Ocupación Principal- (Cuadro 27)

Trimestre 3° de 2009		Población ocupada según ingresos de la ocupación principal							
Grupo decílico	Mínimo	Máximo	Población en Miles	% de población	Ingresos en Miles de Pesos	% de la suma de ingresos	Promedio de horas trabajadas en la semana	Media	
1	8	400	995	10.0	233,269	1.3	22	234	
2	400	700	996	10.0	534,647	2.9	31	537	
3	700	1,000	995	10.0	852,045	4.6	38	856	
4	1,000	1,300	996	10.0	1,127,978	6.1	41	1,132	
5	1,300	1,500	996	10.0	1,439,196	7.7	42	1,445	
6	1,500	1,820	995	10.0	1,686,997	9.1	44	1,695	
7	1,820	2,000	995	10.0	1,978,140	10.6	44	1,988	
8	2,000	2,800	996	10.0	2,385,596	12.8	45	2,396	
9	2,800	3,600	995	10.0	3,067,469	16.5	46	3,083	
10	3,600	60,000	996	10.0	5,296,648	28.5	46	5,320	
Ocupados con Ingresos	8	60,000	9,955	96.3	18,601,985	100.0	40	1,869	
Ocupados sin ingresos			383	3.7			32		
Total			10,338	100.0			39		

Población Ocupada Según Escala de Ingreso de la Ocupación Principal Evolución de Coeficiente de Gini

El coeficiente de Gini es igual a cero si todos las unidades reciben lo mismo y se aproxima a 1 al incrementarse la desigualdad de la distribución.

Trimestre	Coeficiente de Gini
3° 2003	0.475
4° 2003	0.471
1° 2004	0.473
2° 2004	0.457
3° 2004	0.458
4° 2004	0.456
1° 2005	0.445
2° 2005	0.449
3° 2005	0.461
4° 2005	0.442
1° 2006	0.445
2° 2006	0.438
3° 2006	0.430
4° 2006	0.442
1° 2007	0.432
2° 2007	0.420
4° 2007	0.424
1° 2008	0.410
2° 2008	0.402
3° 2008	0.412
4° 2008	0.400
1° 2009	0.405
2° 2009	0.403
3° 2009	0.404

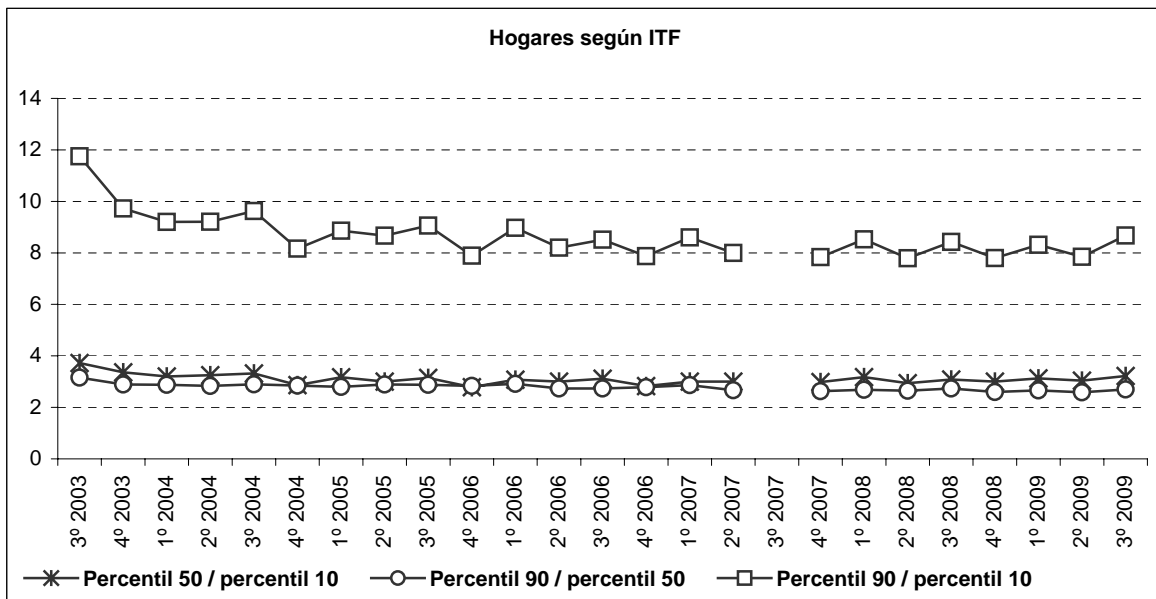


Hogares Según Escala de Ingreso total familiar – Hogares con ingresos

Hogares total según escala de ingreso total familiar					
Trimestre	Percentil 10	Percentil 25	Mediana	Percentil 75	Percentil 90
3º 2003	\$ 200	\$ 400	\$ 745	\$ 1,350	\$ 2,350
4º 2003	\$ 220	\$ 400	\$ 740	\$ 1,300	\$ 2,140
1º 2004	\$ 250	\$ 440	\$ 800	\$ 1,400	\$ 2,300
2º 2004	\$ 240	\$ 440	\$ 780	\$ 1,368	\$ 2,210
3º 2004	\$ 265	\$ 470	\$ 880	\$ 1,550	\$ 2,550
4º 2004	\$ 300	\$ 500	\$ 860	\$ 1,500	\$ 2,450
1º 2005	\$ 300	\$ 550	\$ 950	\$ 1,665	\$ 2,658
2º 2005	\$ 300	\$ 500	\$ 900	\$ 1,600	\$ 2,600
3º 2005	\$ 340	\$ 600	\$ 1,070	\$ 1,900	\$ 3,080
4º 2005	\$ 380	\$ 600	\$ 1,058	\$ 1,880	\$ 3,000
1º 2006	\$ 390	\$ 650	\$ 1,200	\$ 2,100	\$ 3,500
2º 2006	\$ 400	\$ 670	\$ 1,200	\$ 2,000	\$ 3,280
3º 2006	\$ 450	\$ 769	\$ 1,400	\$ 2,400	\$ 3,831
4º 2006	\$ 470	\$ 800	\$ 1,330	\$ 2,300	\$ 3,700
1º 2007	\$ 500	\$ 860	\$ 1,500	\$ 2,700	\$ 4,300
2º 2007	\$ 500	\$ 880	\$ 1,500	\$ 2,575	\$ 4,000
3º 2007					
4º 2007	\$ 600	\$ 1,000	\$ 1,790	\$ 3,000	\$ 4,700
1º 2008	\$ 630	\$ 1,100	\$ 2,000	\$ 3,400	\$ 5,370
2º 2008	\$ 680	\$ 1,180	\$ 2,000	\$ 3,400	\$ 5,300
3º 2008	\$ 730	\$ 1,255	\$ 2,250	\$ 3,900	\$ 6,150
4º 2008	\$ 750	\$ 1,300	\$ 2,250	\$ 3,800	\$ 5,850
1º 2009	\$ 800	\$ 1,400	\$ 2,500	\$ 4,300	\$ 6,650
2º 2009	\$ 790	\$ 1,400	\$ 2,400	\$ 4,000	\$ 6,200
3º 2009	\$ 830	\$ 1,500	\$ 2,670	\$ 4,500	\$ 7,200

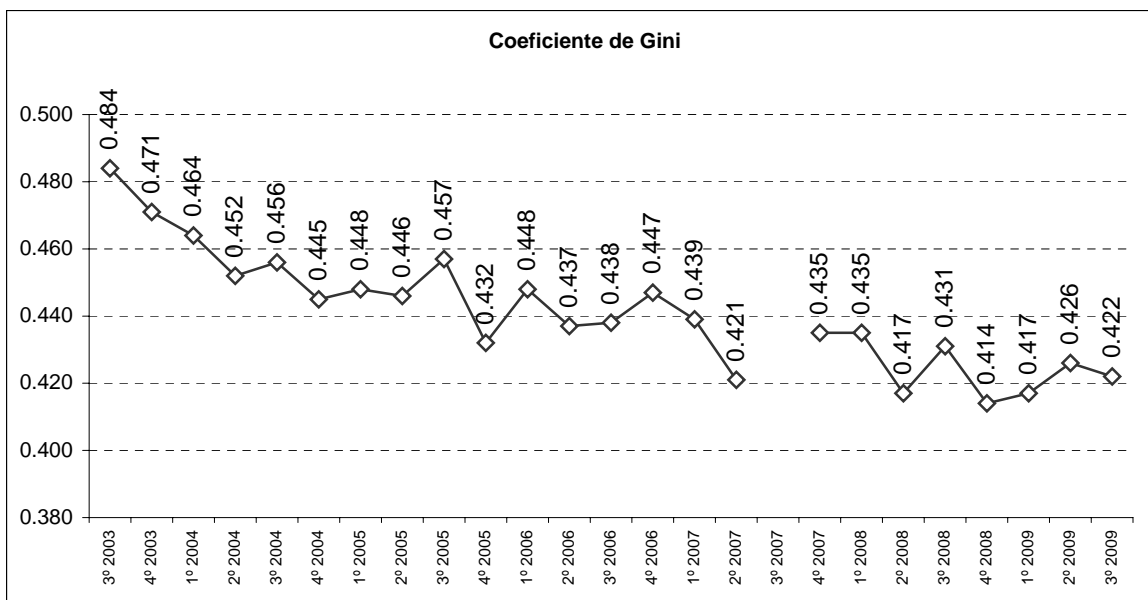
Hogares Según Escala de Ingreso total familiar – Hogares con ingresos Evolución de los ratios P90/P50 y P50/P10

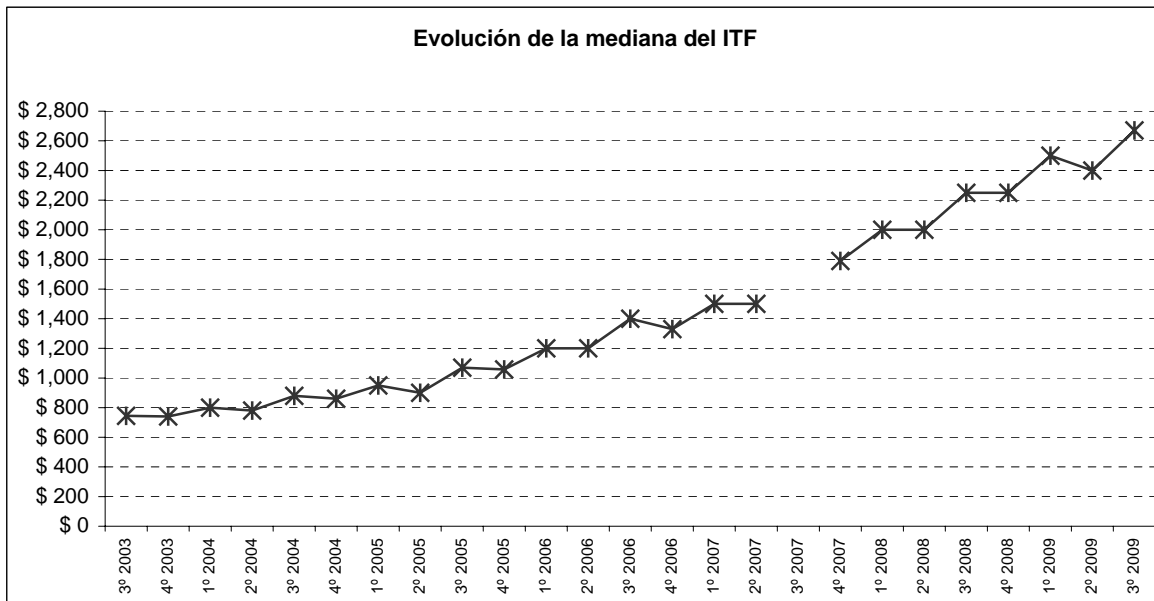
RATIOS HOGARES SEGÚN ESCALA DE INGRESO TOTAL FAMILIAR			
Trimestre	Percentil 50 / percentil 10	Percentil 90 / percentil 50	Percentil 90 / percentil 10
3º 2003	3.7	3.2	11.8
4º 2003	3.4	2.9	9.7
1º 2004	3.2	2.9	9.2
2º 2004	3.3	2.8	9.2
3º 2004	3.3	2.9	9.6
4º 2004	2.9	2.8	8.2
1º 2005	3.2	2.8	8.9
2º 2005	3.0	2.9	8.7
3º 2005	3.1	2.9	9.1
4º 2006	2.8	2.8	7.9
1º 2006	3.1	2.9	9.0
2º 2006	3.0	2.7	8.2
3º 2006	3.1	2.7	8.5
4º 2006	2.8	2.8	7.9
1º 2007	3.0	2.9	8.6
2º 2007	3.0	2.7	8.0
3º 2007			
4º 2007	3.0	2.6	7.8
1º 2008	3.2	2.7	8.5
2º 2008	2.9	2.7	7.8
3º 2008	3.1	2.7	8.4
4º 2008	3.0	2.6	7.8
1º 2009	3.1	2.7	8.3
2º 2009	3.0	2.6	7.8
3º 2009	3.2	2.7	8.7



Hogares Según Escala de Ingreso Total Familiar - Evolución del coeficiente de Gini y de la mediana del ITF - Hogares con Ingresos

Trimestre	Coefficiente de Gini	Mediana
3º 2003	0.484	\$ 745
4º 2003	0.471	\$ 740
1º 2004	0.464	\$ 800
2º 2004	0.452	\$ 780
3º 2004	0.456	\$ 880
4º 2004	0.445	\$ 860
1º 2005	0.448	\$ 950
2º 2005	0.446	\$ 900
3º 2005	0.457	\$ 1,070
4º 2005	0.432	\$ 1,058
1º 2006	0.448	\$ 1,200
2º 2006	0.437	\$ 1,200
3º 2006	0.438	\$ 1,400
4º 2006	0.447	\$ 1,330
1º 2007	0.439	\$ 1,500
2º 2007	0.421	\$ 1,500
3º 2007		
4º 2007	0.435	\$ 1,790
1º 2008	0.435	\$ 2,000
2º 2008	0.417	\$ 2,000
3º 2008	0.431	\$ 2,250
4º 2008	0.414	\$ 2,250
1º 2009	0.417	\$ 2,500
2º 2009	0.426	\$ 2,400
3º 2009	0.422	\$ 2,670





Hogares Según Escala de Ingreso Total Familiar - (Cuadro 28)

Trimestre 3° de 2009

Hogares total según escala de ingreso total familiar

Grupo decílico	Mínimo	Máximo	Hogares en Miles	% de población	Ingresos en Miles de Pesos	% de la suma de ingresos	Media
1	25	830	757	10.0	436,734	1.6	577
2	830	1,300	757	10.0	818,616	3.1	1,082
3	1,300	1,700	756	10.0	1,132,569	4.2	1,497
4	1,700	2,100	756	10.0	1,448,254	5.4	1,915
5	2,100	2,670	758	10.0	1,808,314	6.8	2,387
6	2,670	3,250	758	10.0	2,238,747	8.4	2,955
7	3,250	4,000	756	10.0	2,768,789	10.4	3,662
8	4,000	5,200	757	10.0	3,468,285	13.0	4,582
9	5,200	7,200	757	10.0	4,580,766	17.2	6,054
10	7,200	89,300	757	10.0	7,996,194	30.0	10,566
Hogares con Ingresos	25	89,300	7,569	98.9	26,697,269	100.0	3,527
Hogares sin ingresos			83	1.1			
Total			7,652	100.0			

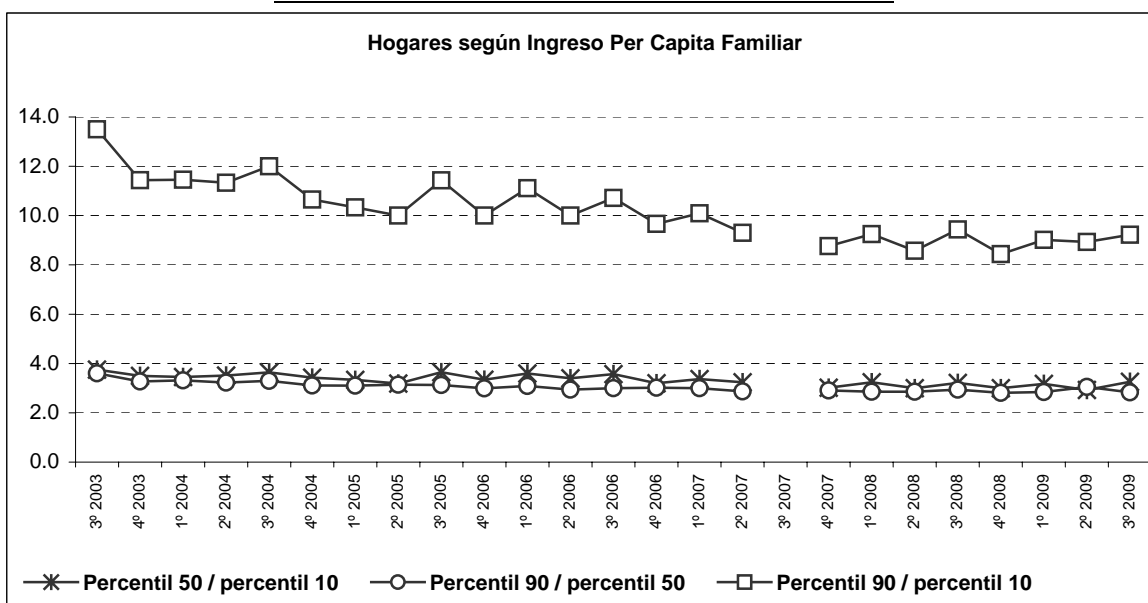
Hogares Según Escala de Ingreso Per Capita Familiar – Hogares con ingresos

Hogares total según escala de ingreso per capita familiar

Trimestre	Percentil 10	Percentil 25	Mediana	Percentil 75	Percentil 90
3º 2003	\$ 67	\$ 131	\$ 250	\$ 500	\$ 900
4º 2003	\$ 71	\$ 136	\$ 250	\$ 480	\$ 817
1º 2004	\$ 79	\$ 145	\$ 271	\$ 500	\$ 900
2º 2004	\$ 75	\$ 140	\$ 263	\$ 500	\$ 850
3º 2004	\$ 83	\$ 160	\$ 303	\$ 575	\$ 1,000
4º 2004	\$ 88	\$ 163	\$ 300	\$ 550	\$ 932
1º 2005	\$ 100	\$ 180	\$ 333	\$ 603	\$ 1,033
2º 2005	\$ 100	\$ 175	\$ 319	\$ 583	\$ 1,000
3º 2005	\$ 105	\$ 200	\$ 383	\$ 700	\$ 1,200
4º 2005	\$ 117	\$ 205	\$ 390	\$ 683	\$ 1,167
1º 2006	\$ 120	\$ 230	\$ 431	\$ 780	\$ 1,333
2º 2006	\$ 125	\$ 233	\$ 425	\$ 750	\$ 1,250
3º 2006	\$ 140	\$ 267	\$ 500	\$ 872	\$ 1,500
4º 2006	\$ 150	\$ 261	\$ 480	\$ 850	\$ 1,450
1º 2007	\$ 160	\$ 300	\$ 539	\$ 975	\$ 1,615
2º 2007	\$ 167	\$ 300	\$ 540	\$ 977	\$ 1,550
3º 2007					
4º 2007	\$ 200	\$ 347	\$ 603	\$ 1,051	\$ 1,753
1º 2008	\$ 216	\$ 400	\$ 700	\$ 1,200	\$ 2,000
2º 2008	\$ 233	\$ 400	\$ 700	\$ 1,200	\$ 2,000
3º 2008	\$ 249	\$ 450	\$ 800	\$ 1,400	\$ 2,350
4º 2008	\$ 267	\$ 460	\$ 800	\$ 1,375	\$ 2,250
1º 2009	\$ 283	\$ 500	\$ 897	\$ 1,550	\$ 2,550
2º 2009	\$ 280	\$ 500	\$ 820	\$ 1,500	\$ 2,500
3º 2009	\$ 300	\$ 550	\$ 977	\$ 1,700	\$ 2,767

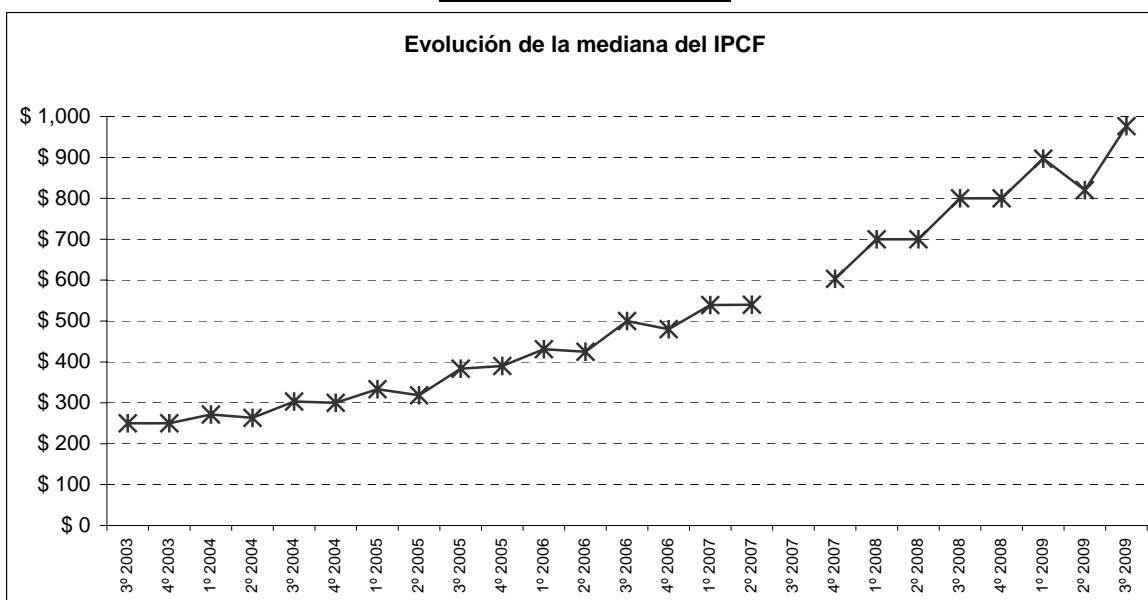
Hogares Según Escala de Ingreso Per Capita Familiar – Hogares con ingresos
Evolución de los ratios P90/P50 y P50/P10

RATIOS HOGARES SEGÚN ESCALA DE INGRESO PER CAPITA FAMILIAR			
Trimestre	Percentil 50 / percentil 10	Percentil 90 / percentil 50	Percentil 90 / percentil 10
3º 2003	3.8	3.6	13.5
4º 2003	3.5	3.3	11.4
1º 2004	3.5	3.3	11.5
2º 2004	3.5	3.2	11.3
3º 2004	3.6	3.3	12.0
4º 2004	3.4	3.1	10.7
1º 2005	3.3	3.1	10.3
2º 2005	3.2	3.1	10.0
3º 2005	3.7	3.1	11.4
4º 2006	3.3	3.0	10.0
1º 2006	3.6	3.1	11.1
2º 2006	3.4	2.9	10.0
3º 2006	3.6	3.0	10.7
4º 2006	3.2	3.0	9.7
1º 2007	3.4	3.0	10.1
2º 2007	3.2	2.9	9.3
3º 2007			
4º 2007	3.0	2.9	8.8
1º 2008	3.2	2.9	9.2
2º 2008	3.0	2.9	8.6
3º 2008	3.2	2.9	9.4
4º 2008	3.0	2.8	8.4
1º 2009	3.2	2.8	9.0
2º 2009	2.9	3.0	8.9
3º 2009	3.3	2.8	9.2



Hogares Según Escala de Ingreso Per Capita Familiar - Evolución de la mediana del IPCF - Hogares con Ingresos

Trimestre	Mediana
3º 2003	\$ 250
4º 2003	\$ 250
1º 2004	\$ 271
2º 2004	\$ 263
3º 2004	\$ 303
4º 2004	\$ 300
1º 2005	\$ 333
2º 2005	\$ 319
3º 2005	\$ 383
4º 2005	\$ 390
1º 2006	\$ 431
2º 2006	\$ 425
3º 2006	\$ 500
4º 2006	\$ 480
1º 2007	\$ 539
2º 2007	\$ 540
3º 2007	
4º 2007	\$ 603
1º 2008	\$ 700
2º 2008	\$ 700
3º 2008	\$ 800
4º 2008	\$ 800
1º 2009	\$ 897
2º 2009	\$ 820
3º 2009	\$ 977



Hogares Según Escala de Ingreso Per Capita Familiar - (Cuadro 29)

Trimestre 3º de 2009

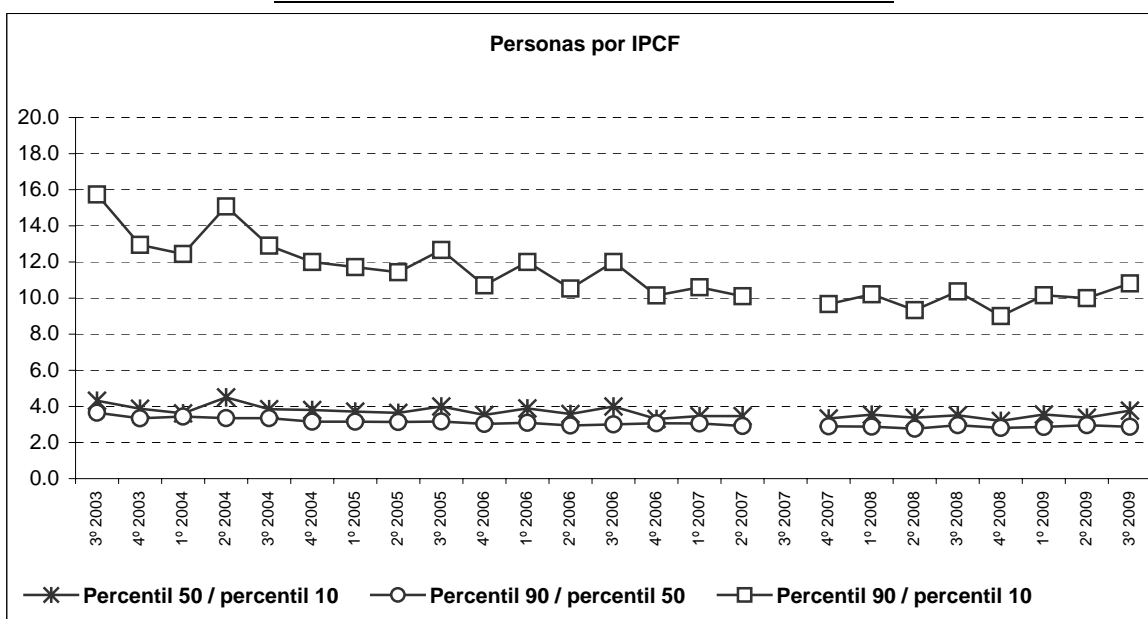
Hogares según escala de ingresos per capita familiar

Grupo decílico	Mínimo	Máximo	Hogares en Miles	% de Hogares	Personas en Miles	% de personas	Suma de los ingresos	% de la suma de ingresos	Media
1	8	300	757	10	3,722	15.2	676,086	2.5	184
2	300	475	757	10	3,245	13.2	1,244,467	4.7	384
3	475	626	757	10	2,734	11.2	1,504,288	5.6	551
4	627	790	756	10	2,480	10.1	1,744,868	6.5	706
5	790	977	757	10	2,453	10.0	2,148,438	8.0	874
6	977	1,200	757	10	2,295	9.4	2,459,918	9.2	1,070
7	1,200	1,500	757	10	2,208	9.0	2,931,382	11.0	1,325
8	1,500	1,988	757	10	2,042	8.3	3,484,938	13.1	1,704
9	1,988	2,767	757	10	1,834	7.5	4,234,564	15.9	2,300
10	2,767	26,000	757	10	1,486	6.1	6,268,320	23.5	4,410
Hogares con Ingresos	8	26,000	7,569	98.9	24,498	99.2	26,697,269	100	1,351
Hogares sin ingresos			83	1.1	188	0.8			
Total			7,652	100.0	24,687	100			

Población Según Escala de Ingreso per capita familiar
Evolución de los ratios P90/P50 y P50/P10

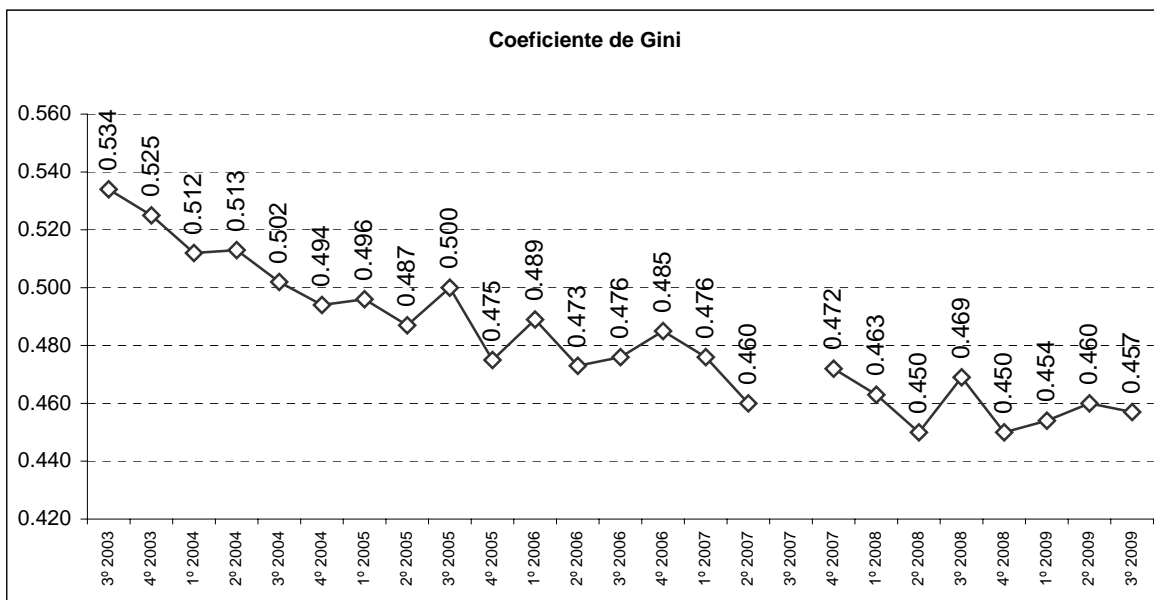
**POBLACION SEGUN ESCALA DE INGRESO
 PER CAPITA FAMILIAR**

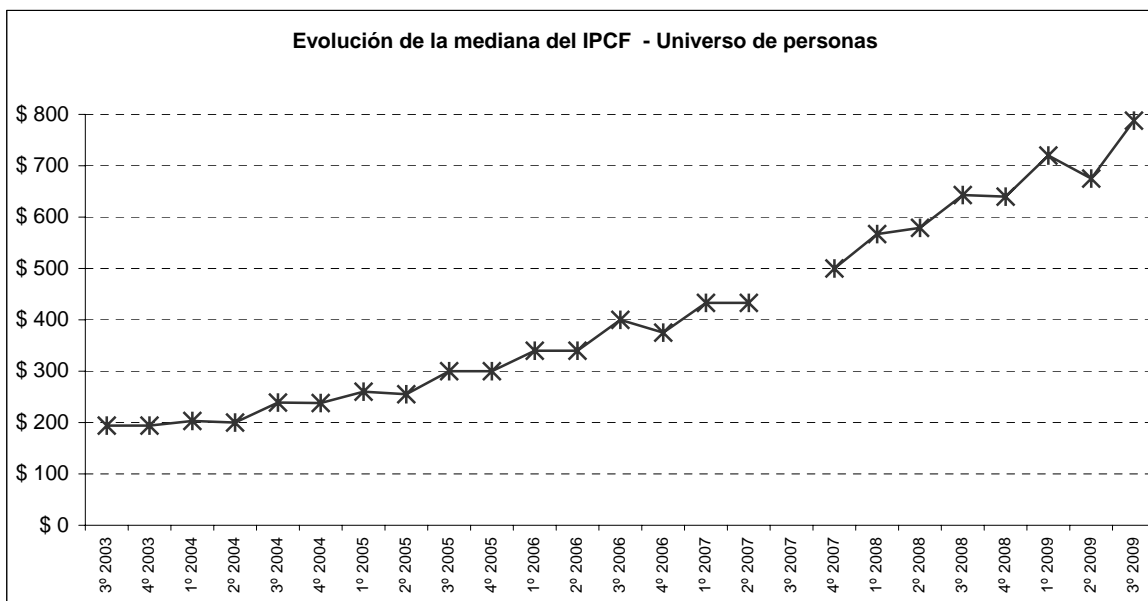
Trimestre	Percentil 50 / percentil 10	Percentil 90 / percentil 50	Percentil 90 / percentil 10
3º 2003	4.3	3.6	15.7
4º 2003	3.9	3.3	13.0
1º 2004	3.6	3.4	12.4
2º 2004	4.5	3.4	15.1
3º 2004	3.8	3.4	12.9
4º 2004	3.8	3.2	12.0
1º 2005	3.7	3.2	11.7
2º 2005	3.6	3.1	11.4
3º 2005	4.0	3.2	12.7
4º 2006	3.5	3.0	10.7
1º 2006	3.9	3.1	12.0
2º 2006	3.6	2.9	10.5
3º 2006	4.0	3.0	12.0
4º 2006	3.3	3.1	10.1
1º 2007	3.5	3.1	10.6
2º 2007	3.5	2.9	10.1
3º 2007			
4º 2007	3.3	2.9	9.7
1º 2008	3.5	2.9	10.2
2º 2008	3.4	2.8	9.3
3º 2008	3.5	3.0	10.4
4º 2008	3.2	2.8	9.0
1º 2009	3.5	2.9	10.2
2º 2009	3.4	3.0	10.0
3º 2009	3.8	2.9	10.8



Evolución del coeficiente de Gini y de la mediana del IPCF - Universo de personas

Trimestre	Coefficiente de Gini	Mediana
3º 2003	0.534	\$ 194
4º 2003	0.525	\$ 194
1º 2004	0.512	\$ 203
2º 2004	0.513	\$ 200
3º 2004	0.502	\$ 239
4º 2004	0.494	\$ 238
1º 2005	0.496	\$ 260
2º 2005	0.487	\$ 255
3º 2005	0.500	\$ 300
4º 2005	0.475	\$ 300
1º 2006	0.489	\$ 340
2º 2006	0.473	\$ 340
3º 2006	0.476	\$ 400
4º 2006	0.485	\$ 375
1º 2007	0.476	\$ 433
2º 2007	0.460	\$ 433
3º 2007		
4º 2007	0.472	\$ 500
1º 2008	0.463	\$ 567
2º 2008	0.450	\$ 579
3º 2008	0.469	\$ 643
4º 2008	0.450	\$ 640
1º 2009	0.454	\$ 720
2º 2009	0.460	\$ 675
3º 2009	0.457	\$ 788





Población Según Escala de Ingreso Per Capita Familiar

Trimestre 3° de 2009		Población según escala de ingreso per capita familiar						
Grupo decílico	Mínimo	Máximo	Población en Miles	% de población	Ingresos en Miles de Pesos	% de la suma de ingresos	Media	Mediana
1	0	209	2,469	10	309,791	1.2	125	140
2	209	350	2,469	10	700,380	2.6	284	284
3	350	493	2,469	10	1,030,990	3.9	418	413
4	493	625	2,469	10	1,374,667	5.1	557	554
5	625	788	2,468	10	1,733,103	6.5	702	700
6	788	975	2,469	10	2,159,371	8.1	874	875
7	975	1,200	2,468	10	2,665,627	10.0	1,080	1,078
8	1,200	1,560	2,467	10	3,375,396	12.6	1,368	1,367
9	1,560	2,260	2,470	10	4,632,462	17.4	1,876	1,873
10	2,260	26,000	2,469	10	8,715,481	32.6	3,530	3,000
Total	0	26,000	24,687	100	26,697,269	100	1,081	788

ANEXO METODOLOGICO

Recomendaciones para el análisis e interpretación de la información de ingresos de la EPH

Conforme a las prácticas usuales para las encuestas continuas de empleo, los ingresos relevados por la encuesta son aquellos efectivamente percibidos en el mes de referencia (mes anterior a la entrevista).

Ello trae aparejado que los resultados obtenidos se vean afectados por la inclusión de valores de ingresos no representativos del *ingreso personal disponible*. Partidas como el aguinaldo para los asalariados, los ingresos de profesionales independientes o por actividades del sector agropecuario, por ej., están sujetas a períodos de percepción distintos del mensual, por lo tanto su inclusión comporta un efecto distorsivo para todas las distribuciones, de particular impacto tanto sobre las medidas de desigualdad como sobre las estimaciones de pobreza.

Los procedimientos de cálculo del *ingreso personal disponible* quedarán consolidados en los próximos meses, y sus resultados serán oportunamente comunicados.

Se recomienda tener presente las siguientes consideraciones.

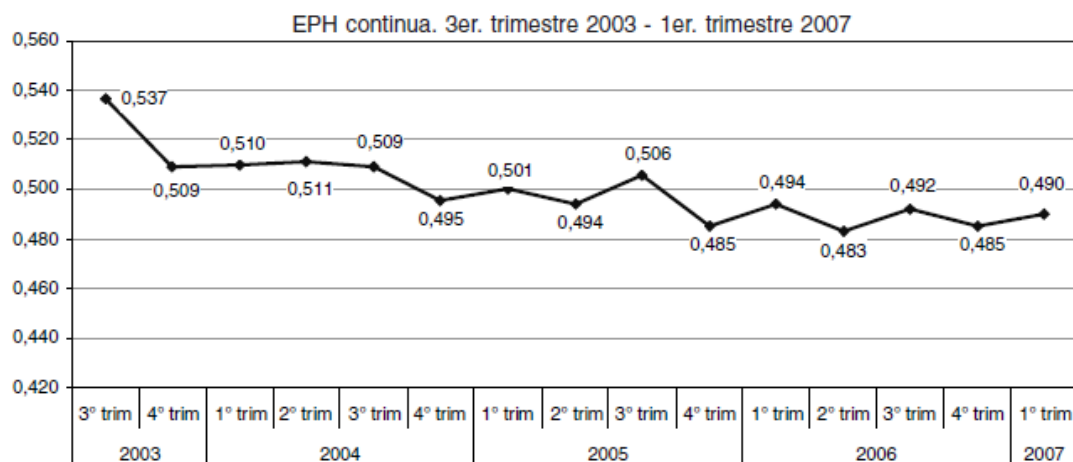
I.- Acerca del tratamiento del aguinaldo

El aguinaldo (sueldo suplementario abonado 50% en los meses de diciembre y junio), solamente es captado en las personas entrevistadas en enero y en julio.

Por lo tanto, en la base trimestral de la EPH correspondiente al primer trimestre (Enero-Febrero-Marzo), aparecen personas que declaran haber cobrado el aguinaldo, mayoritariamente en el mes de Enero. Las personas que son entrevistadas en Febrero, al no haberlo cobrado en Enero, no presentan este ingreso. Hay por lo tanto una desigualdad artificial en la base, producto de cuándo fue entrevistada la persona. Análogamente, en el segundo trimestre hay una 'igualdad' artificial entre los que cobran aguinaldo, pero no lo declaran pues fueron entrevistados en el segundo trimestre, y los que nunca lo cobran (trabajadores informales).

Esto trae como consecuencia una variabilidad artificial en los indicadores de desigualdad. Por ello el coeficiente de Gini sube y baja como si hubiera ciclos regresivos y progresivos alternativos trimestralmente.

Gráfico 1. Coeficiente de Gini del ingreso per cápita familiar de las personas



Una ejemplificación de esto es la siguiente.

Caso A: Primer trimestre del año

Supuestos: 3 personas de idénticos ingresos entrevistados a lo largo del primer trimestre.

3 personas con idéntico salario de \$1.200. Cada una de ellas es entrevistada en un mes distinto del trimestre. Las 3 cobran aguinaldo (SAC) en Diciembre (\$600). La que es entrevistada en Enero (persona A) declara que lo percibió y las otras 2 aunque lo cobraron, declaran no haberlo percibido.

El tratamiento correcto debería arrojar un valor del coeficiente de Gini de 0.

Persona	Mes en que es encuestado	¿Cobra aguinaldo?	Salario	SAC percibido mes Enero	SAC percibido mes anterior	Total Captado
A	Enero	Si	\$ 1.200	\$ 600	\$ 600	\$ 1.800
B	Febrero	Si	\$ 1.200	\$ 600	\$ 0	\$ 1.200
C	Marzo	Si	\$ 1.200	\$ 600	\$ 0	\$ 1.200
D	Abril	Si	\$ 1.200	\$ 600	\$ 0	\$ 1.200
E	Mayo	No	\$ 1.200	\$ 0	\$ 0	\$ 1.200
F	Junio	No	\$ 1.200	\$ 0	\$ 0	\$ 1.200

Calculado el Coeficiente de Gini con la información relevada para este trimestre, obtendremos un valor diferente de 0, dada las diferencias introducidas por el momento del relevamiento.

Caso B: Segundo trimestre del año

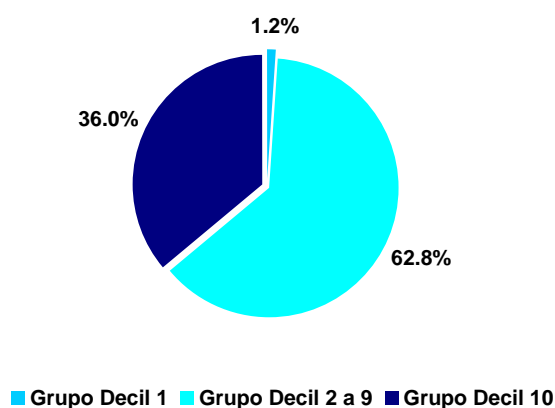
Supuestos: la encuesta corresponde al segundo trimestre. La persona D cobra aguinaldo, mientras que E y F no. Pero en ese trimestre, ninguna persona declara haberlo cobrado el mes anterior, por lo que el Coeficiente de Gini calculado con la información relevada para este trimestre estima una igualdad artificial.

Por lo tanto en los trimestres primero y tercero la desigualdad es sobreestimada, mientras que en los trimestres segundo y cuarto es subestimada.

II.- Acerca de los cocientes entre extremos

En este informe no se ha presentado el ratio entre la media del ingreso del decil 10 y la media del ingreso del decil 1 ('brecha de ingresos'), dado que se trata de un indicador muy poco robusto y que muchas veces puede aportar información equívoca sobre la distribución del ingreso. A continuación un ejemplo.

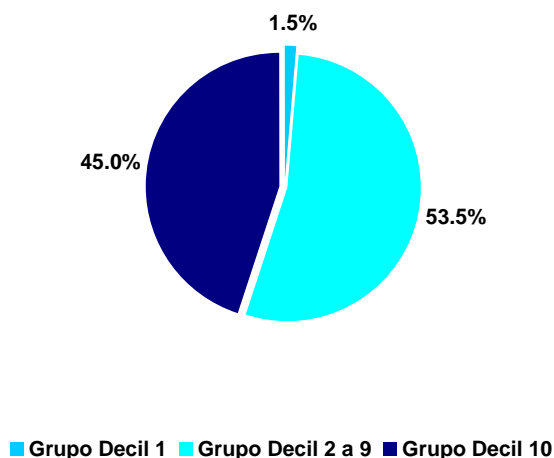
Período 1



Grupo decílico 1	1.2 %
Grupo decílico 10	36.0 %
Resto Grupos decílicos	62.8 %
<i>RATIO 10/1</i>	30

En este período, el 10% de la población de mayor ingreso, en promedio, recibe 30 veces lo que recibe el 10% de la población con menores ingresos

Período 2



En este segundo período, el 10% de mayores ingresos pasa a recibir del 36% al 45% del ingreso, mientras que el 10% de menores ingresos pasa a recibir del 1.2% al 1.5% lo que puede interpretarse como una desmejora en la distribución del ingresos. *Sin embargo el ratio 'brecha de ingresos' sigue siendo 30.*

Grupo decílico 1	1.5 %
Grupo decílico 10	45.0 %
Resto Grupos decílicos	53.5 %
<i>RATIO 10/1</i>	30

Por este motivo se publican en este informe otras medidas de desigualdad y estimadores más robustos: los ratios p90/p10, p90/p50, p50/p10, evolución de medianas, etc.